

La delimitació d'Unitats Urbanes de les ciutats mitjanes; el cas de Cerdanyola del Vallès.

Redacció:

Joan Carles Sallas, arquitecte Servei d'Urbanisme

Col.laboració:

Joana Agelet. Tècnica de SIG, Sistemes d'Informació Municipal

David Romero. Sociòleg, Servei de Organització Municipal

0. UNA NOVA EINA MUNICIPAL

Aquest POST es planteja com una eina o utilitat principal per reorganitzar la planificació urbanística i estratègica de la ciutat de Cerdanyola del Vallès des dels nous instruments tècnics, tecnològics i geogràfics. Quan es va plantejar iniciar una nova estratègia, mitjançant la necessitat de treballar per un **Pla Estratègic de Ciutat**, amb un MODEL DE PLANIFICACIÓ més interactiu; el primer a plantejar era quin és el nostre PUNT DE SORTIDA i quines EINES TÈCNIQUES tenim per afrontar aquest repte.

L'aplicació del **Pla General Metropolità de Barcelona de l'any 1976 (PGM)** s'ha realitzat sense cap procés d'actualització informàtica rellevant, sense georeferenciació del Padró Municipal, sense el Cadastre, sense coneixement de les activitats i els habitatges, o les propietats del municipi com a dades bàsiques, ens indica que tot i ser una eina útil, no és una eina insuficient per conèixer la realitat, i per detectar les demandes i les necessitats dels ciutadans de Cerdanyola del Vallès, si s'afronta la revisió del PGM. En aquest sentit, abans de treballar el Pla Estratègic de Ciutat, s'ha de fixar **NOVES EINES D'ANÀLISIS** de la realitat de la ciutat, actualitzades amb la dinàmica tècnica i de dades actuals, i actualitzades a la dinàmica dels ciutadans; On viuen, on treballen, on estudien, on compren, on i quins fan esports, quins equipament i espais lliures necessiten, etc.

La **COMPRESIÓ DE LA REALITAT** necessita una fixació, una comparació urbana i per tant, una delimitació d'unitats urbanes funcionals, i per a això, cal afrontar l'anàlisi per **Unitats de Delimitació Urbana**. Primer cal utilitzar les noves eines dels **Sistemes d'Informació Geogràfics-SIG**, aquest és el primer pas per fixar la distribució del municipi en unitats d'ús intern municipal, assimilables a Barris i en Districtes, i posteriorment valorar si cal una organització municipal que li doni més contingut polític, participatiu i ciutadà.

*Quines eines municipals TENIM a Cerdanyola del Vallès per avaluar un Pla Estratègic o un Pla Urbanístic, o fins i tot, un Pla de Mandat o un Pressupost Municipal. NO HI HA UNA MIRADA OBJECTIVA DE LA CIUTAT, i en els darrers 15 anys, no s'ha consolidat una forma operativa **amb indicadors estables** per avaluar la ciutat, I això vol dir, que encara no s'ha fixat l'eina bàsica per avaluar la ciutat, àmbit a àmbit, i així, mirar part per part i amb precisió, les seves millores i/o pèrdues de qualitat urbana, de qualitat de vida i de cohesió social de la Ciutat.*

1. UN NOU RELAT URBÀ DEL MUNICIPI

Fixem aquí els principals motius tècnics del nou plantejament urbanístic i territorial, que després també ho pot ser a nivell polític i ciutadà:

a) Quines Eines Municipals?

Quines eines municipals TENIM a Cerdanyola del Vallès per avaluar un Pla Estratègic o un Pla Urbanístic, o fins i tot, un Pla de Mandat o un Pressupost Municipal. NO HI HA UNA MIRADA OBJECTIVA DE LA CIUTAT, i en els darrers 15 anys, no s'ha consolidat una forma operativa **amb indicadors estables** per avaluar la ciutat, i això vol dir, que encara no s'ha fixat l'eina bàsica per avaluar la ciutat, àmbit a àmbit, i així, mirar part per part i amb precisió, les seves millores i/o pèrdues de qualitat urbana, de qualitat de vida i de cohesió social de la Ciutat.

Durant els darrers 6 anys (2009-2016) s'ha recollit múltiples dades administratives públiques i privades en **el SIG Municipal** i en **els programes de gestió administrativa "tipus Firmadoc-PAR"**, però sense TRACTAMENT ESTRUCTURAT de les dades i sense cap **"unitat urbana o de delimitació"** del territori municipal. Potser caldrà anar endarrera i recuperar la digitalització de dades municipals «estructurades», almenys fins l'any 2000.

b) Cal un Tractament Urbanístic-Territorial.

Els «INDICADORS ESTABLES» han de ser de «CARÀCTER TERRITORIAL» per poder avaluar les **polítiques públiques**, i poder fer la georeferenciació de les polítiques públiques municipals. Les condicions per fer aquest tractament territorial, és que l'Ajuntament fixi unes UNITATS URBANES-TERRITORIALS útils pel SIG Municipal i per a la valoració dels recursos municipals i d'altres administracions. D'aquestes **Unitats** tenim alguns antecedents sense cap aplicació (*Districtes*) i alguns referents que funcionen mínimament en Serveis Bàsics (*Àrees escolars i Àrees de Salut pública*).

c) Unes Unitats Urbanes d'Ús Intern; fixar la Unitat Urbana Bàsica.

En aquest moment es proposa delimitar àmbits funcionals al Municipi. I ara, agafant referències de **municipis similars (el Perfil de la Ciutat)**, i així fixar internament la delimitació i descripció tècnica de **8 Àmbits-AFU (Àmbits Funcionals Urbans, assimilats a Districtes)** i de **28 Àrees-ABU (Àrees Bàsiques Urbanes, assimilades a veïnats i barris)**, amb una **delimitació urbana** coherent, amb distribucions equilibrades de superfície, de població i densitat de població, i diversitat d'equipaments i activitats.

Amb la **delimitació de les Unitats Urbanes**, es pot començar a analitzar i planificar, i després, iniciar la participació de la ciutadania e l'**Organització Territorial de la ciutat**. El debat ciutadà sobre la delimitació de Veïnats, Barris i Districtes és un **debat d'Organització del Municipi**, i que comporta un procés de participació ciutadana, que cal afrontar quan es consideri, i decidir i gestionar el QUE, el COM I el QUAN, a Cerdanyola del Vallès.

2. SOBRE ELS ANTECEDENTS

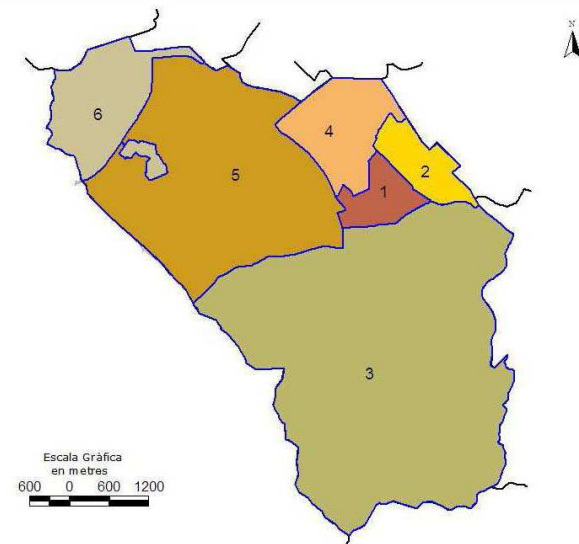
-L'Estudi de l'Institut de Govern i Polítiques Públiques-IGOB sobre la delimitació d'Unitats Territorials (2006-2007).

Es Recull aquí com precedent, els treballs realitzats per l'Institut de Govern i Polítiques Públiques-IGOB sobre la delimitació d'Unitats Territorials (2006-2007) a Cerdanyola del Vallès. Aquest estudi va comportar diferents fases de participació tant en la informació de base, la diagnosi i la proposta per a la delimitació territorial. El Document Tècnic que va aportar l'IGOB en data d'octubre de 2006, proposava als representants polítics un model de 8 Districtes i nombre, que finalment **no es va portar a terme**. I finalment, es va simplificar en un model de menys Districtes (6), dels quals els districtes urbans hi havia molt acord, i la resta de districtes no urbans, es va acordar una situació que ara, en l'actualitat ja és una realitat diferent i consolidada, i per tant, en part tenim **una situació disfuncional de facto**.

S'ha de valorar per a que s'ha fet servir l'Acord i Resolució de 27 de març de 2007 de Delimitació Territorial no impulsada. Quines dades i situacions són vigents i quines s'han d'actualitzar.

Citem aquí els objectius del Projecte de Delimitació Territorial:

- Objectius relatius a la delimitació d'unitats territorials**
- Objectius relatius a la dimensió administrativa i de gestió dels districtes**
- Objectius relatius a la dimensió política i ciutadana dels districtes**
- Recomanacions i reflexions finals**

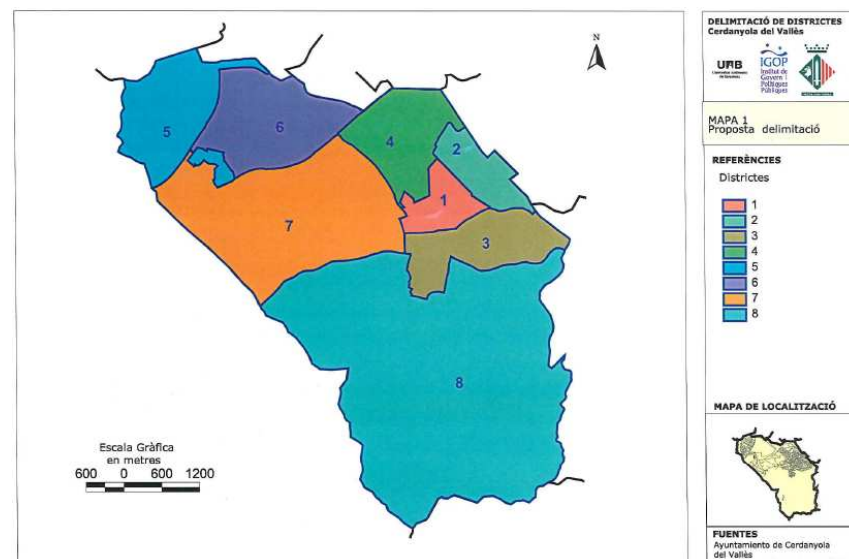
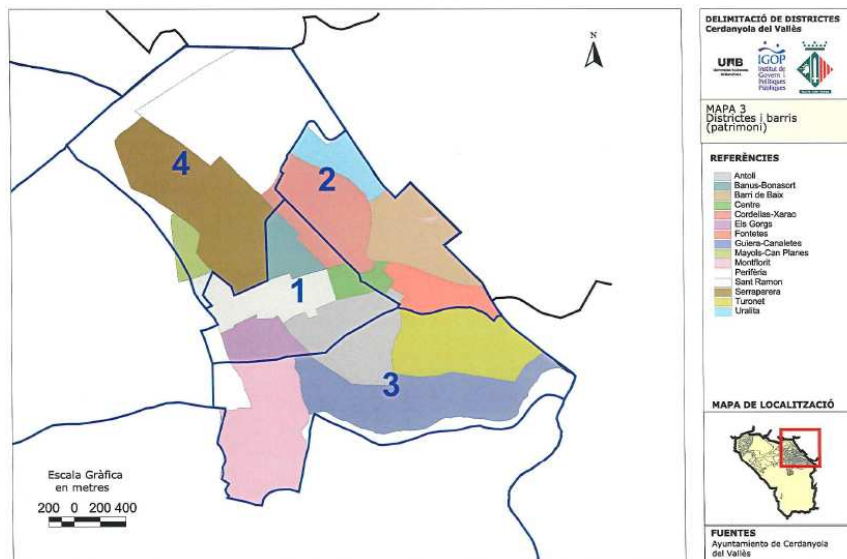


S'explica en aquest apartat el nivell de consolidació i demanda ciutadana per part de les Associacions de Veïns:

En la Comissió ciutadana, hi estaven convocades totes les Associacions de Veïns, les Associacions de Comerciants i sindicals. Tot i que la convocatòria fou reforçada amb trucades, l'assistència a la comissió fou irregular amb 9 i 5 AAVV en les dues reunions realitzades. Desinterès o desconfiança podien ser altres factors explicatius de la baixa assistència. Davant la incertesa del funcionament dels Districtes, es van despertar dubtes i es va demanar la compareixença dels representants polítics per tal d'aclarir-los. Al mateix temps, es van reconèixer-les oportunitats que suposa la nova divisió i al llarg de la discussió es va passar progressivament d'un discurs centrat en la defensa del propi territori a un centrat en la defensa de problemes compartits.

Ser una “**eina per diagnosticar i planificar la ciutat**”. Una de les formes d’articular el coneixement des de la proximitat és a través de la creació de Districtes. Sobre aquest tema, és necessari fer dues reflexions que han sorgit en el procés. La primera versa sobre les **Seccions Censals**, les úniques unitats territorials oficials de que disposava dades en aquell moment l’Ajuntament de Cerdanyola del Vallès, i la segona, sobre el **Sistema d’Informació Geogràfica** que va generar l’equip tècnic IGOP.

Tal com s’apuntava en el **diagnòstic del “Projecte de Delimitació Territorial en Districtes de Cerdanyola del Vallès”** *“presenta una estructura urbana polinuclear constituïda per un conjunt de nuclis múltiples i diversos, de disseny autònom, poc integrats en el conjunt i vertebrats de manera insuficient, que es pot sintetitzar en quatre àmbits urbans, i quatre àmbits autònoms; Bellaterra, UAB, Parc de l’Alba-Tecnològic i Parc de Collserola»*.



-Antecedents de delimitació urbana; els Barris.

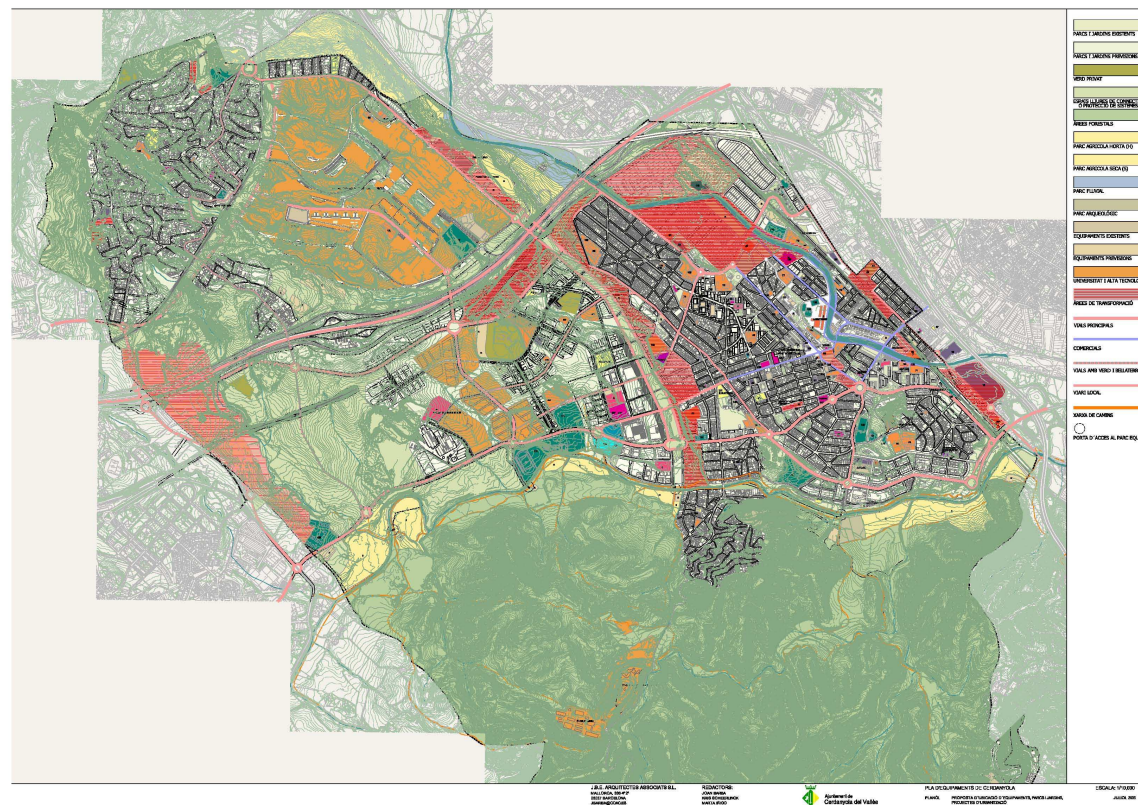
Consta la documentació existent de **delimitació de barris** realitzades pel Servei d’Urbanisme a partir dels Plans Parcial urbanístics, també des de Patrimoni i una interpretació de **l’àmbit l’actuació de les Associacions de Veïns-AAVV**. També tenim les **delimitacions sectorials** (*educació, sanitat*) que canvien en funció dels recursos municipals i equipaments de la Generalitat de Catalunya; de Àrees Sanitàries (*assimilables a Districte*) i Àrees Escolars (*més assimilables a barris*). Finalment, en darrer terme tenim els edificis existents que fan territori i identitat; els **Centres Cívics**, els **Ateneus** i les **seus de les AAVV** com a referència d’equipaments cívics-culturals.

-La Delimitació de la zonificació de les Àrees Escolars de 2007 (ZE) i de 2013.

Aquesta primera delimitació o **Zonificació Escolar a Cerdanyola del Vallès**, fou realitzada de forma conjunta per la Comissió Tècnica del Departament d'Educació i la Regidoria d'Educació de l'Ajuntament de data 29.03.2007. Es va acordar **5 zones escolars** (*Sud-est 1 i Sud-oest 2, Nord-oest-3 i Nord-est-4*), **4 zones urbanes** i **una zona autònoma** a Bellaterra (*Bellaterra-5 inclou UAB*) per a l'assignació escolar de l'Escola a nivell de Cicle de Primària i de Cicle Infantil (P3-P5), amb motiu de l'obertura de l'**Escola Collserola** l'any 2006. Actualment s'ha fet una agrupació i s'organitza en **3 zones escolars** (*urbana Sud-1 i urbana Nord 2, Bellaterra-UAB-3*), **2 zones urbanes** i **una zona autònoma** a Bellaterra per a l'assignació escolar de l'Escola a nivell de Cicle de Primària i de Cicle Infantil (P3-P5). Les zones urbanes (*no són coincidents amb la idea de districtes urbans*), tot i ser una decisió municipal recent, no són coincidents ni en NUMERACIÓ, ni en DELIMITACIÓ amb la zonificació dels Districtes tramitats l'any 2007.

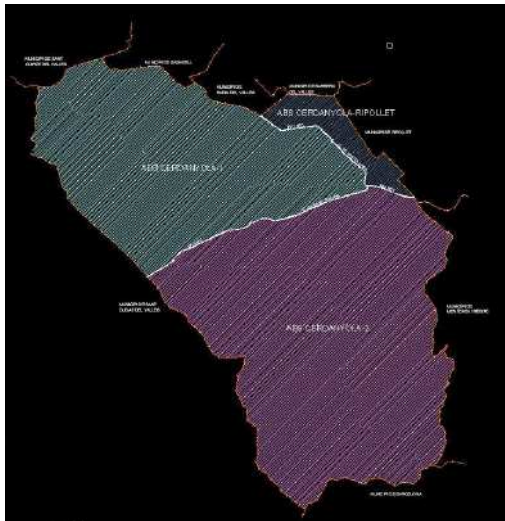
-El Document d'Estudi del Pla d'Equipaments (2007, no tramitat).

Aquest document no s'ha utilitzat per manca de tramitació i per manca de debat polític. Va ser un treball redactat per un equip tècnic Jordi Barba i Associats. El treball fa un recompte de la situació i usos dels equipaments i de les previsions futures, d'acord amb la Informació de Base del PGM.

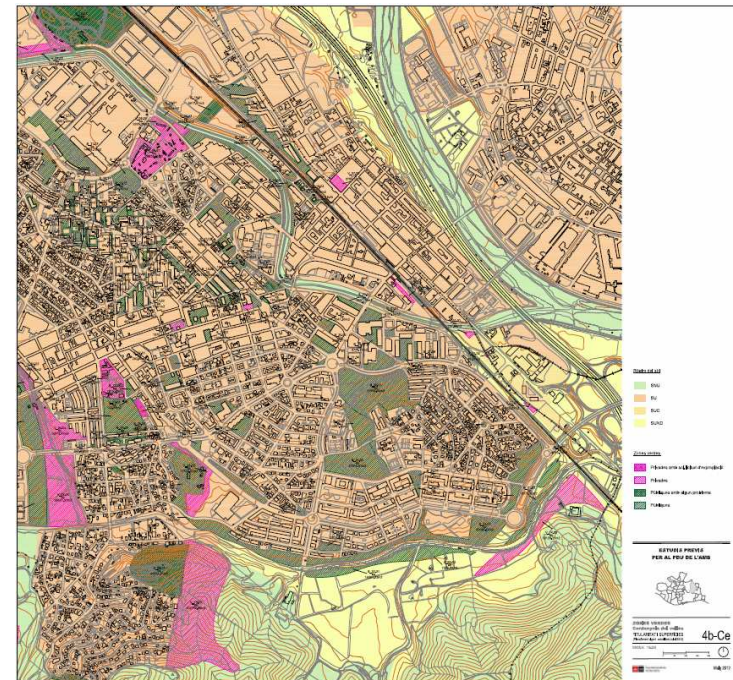


-Delimitació de la zonificació de l'Àrea Sanitària de Cerdanyola del Vallès – ABS Àrees Bàsiques Sanitàries (2013).

La distribució de les àrees bàsiques de Salut es basa en la distribució de la població en funció dels equipaments existents; el **CAP Serraparera** com **ABS-Cerdanyola 1** que no s'ha variat, en segon terme el **CAP Canaletes** que ha disminuït com **ABS-Cerdanyola 2**, i que ha disminuït primer per la irrupció del CAP Ripollet-Crta com ABS Cerdanyola-Ripollet II, i finalment la irrupció del **CAP La Farigola** reforça l'àrea sanitària **ABS-Cerdanyola 3**. Les funcions complementaries de CAP que es realitzaven a **Fontetes** no s'han considerat en aquesta organització. La imatge identifica aquesta distribució molt simple de les Àrees Bàsiques de Salut-ABS a Cerdanyola del Vallès, no coincidents amb els **Districtes-AFU ja vigents el 2007** a nivell municipal. El repartiment del territori entre les tres àrees, està separada per l'eix del carrer Sant Ramon i l'eix del Riu Sec i el c. Santa Anna.



Plànol Situació Zones Verdes Cerdanyola – 2013

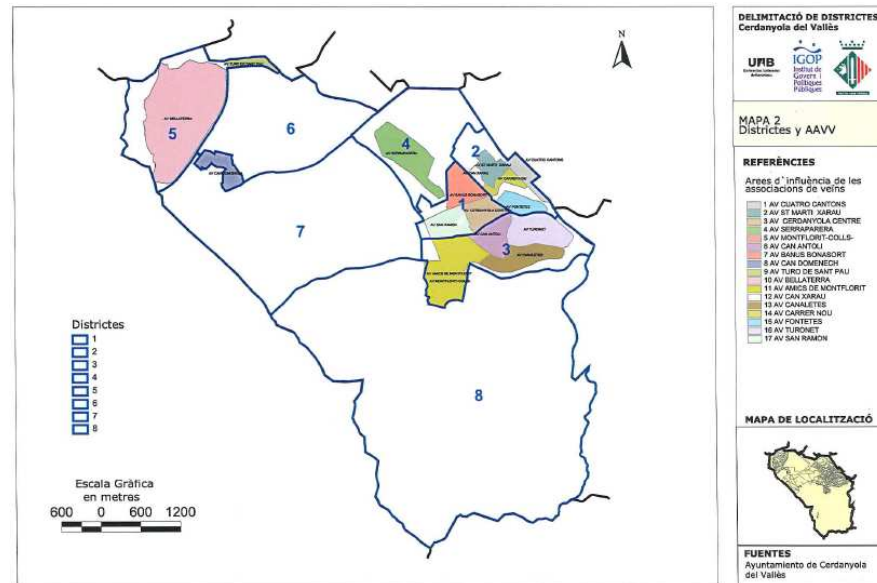


-Document d'Avaluació de Zones Verdes del Pla General Metropolità (2013).

Aquest document redactat per Miquel Sodupe, arquitecte, i avalua els costos d'expropiació en el període 2011-2015. Quantifica segons el Pla General Metropolità-PGM d'**Espais Lliures Urbans en Sol Urbà (SU)** i en **sol Urbanitzable (SURB.)**, que garanteixen la qualitat urbana i la qualitat ambiental del municipi. L'estudi extreu **dades comparatives de municipis-AMB** i permet situar-se en el context metropolità, en relació a la densitat de població.

-Delimitació indicativa de les Associacions de Veïns de Cerdanyola del Vallès

S'aporta la documentació existent de delimitació del treball IGOP, d'interpretació de l'actuació de les Associacions de Veïns-AAVV., i els edificis existents que fan territori i identitat; els **Centres Cívics**, els **Ateneus** i les **seus de les AAVV** com a referència d'equipaments cívics-culturals.



-Canvis en la tramitació del Document del IGOP (octubre 2006 – Març 2007)

Cal apuntar les diferències entre el document tècnic IGOP fins a Octubre de 2006, que fou replantejat amb el model de desembre de 2006, que fou aprovat en data de març de 2007, amb el Sr. Antoni Morral com alcalde. Posteriorment cap equip de govern va recollir l'Acord de 27 de Març de 2007.

- a) Es modifica el **Projecte tècnic IGOP-1 de VUIT (8) DISTRICTES** (octubre 2006) amb els seus noms per simplificar-ho en el **Projecte IGOP-2 de SIS (6) DISTRICTES**, sense modificar els quatre districtes urbans (1er-2on-3er-4rt Distrcte) que havien sigut motiu d'un estudi pormenoritzat.
- b) Es modifiquen els **Districtes Autònoms del Projecte IGOP-2 en SIS (6) DISTRICTES**, de manera que:
 - 1) S'agrupa els barris de **Montflorit-Guiera-Canaletes** amb el **Parc Natural de Collserola**, quan son interlocutors diferents.
 - 2) S'agrupa tot el complex del **Campus de la UAB(6)**, amb el **Centre Direccional** i el **Parc Tecnològic del Vallès (7)** fent **un superDistricte amb molts ens de gestió**, que en 10 anys, no s'han reunit mai en una mateixa taula, i que en general requereixen i tothom reconeix la **gestió bilateral**, mitjançant taules, consells, convenis i regidors responsables-delegats.

3. PROPOSTA D'ORGANITZACIÓ TERRITORIAL IGOP-2007

Donat que en els apartats anteriors s'ha tractat aspectes de caràcter tècnic i administratiu, ens centrarem en aquest punt en aspectes descriptius. En general, es considera una delimitació globalment encertada en la trama urbana, i en canvi, en la trama suburbana poc atenta a les formes de gestió del territori, però que a la fi, NO s'ha utilitzat a nivell municipal.

-DISTRICTE 1. Districte de Dalt (dels barris de Cerdanyola de Dalt)

La seva delimitació no ha presentat crítiques, inclou en el seu limit els primers creixements centrals entorn el c. Sant Ramon i c. Sant Martí i els barris de Banús i Bonasort. El seu nom és atractiu respon a la Cerdanyola històrica de dalt.

Canvi Denominació/Delimitació: Possibilitat d'ajustaments on es planteja excloure l'àmbit del projecte d'Urbanització de **Cordelles de Rubió i Tudurí** de principis del segle XX.

-DISTRICTE 2. Districte de Baix (dels barris de Cerdanyola de Baix)

La seva delimitació no ha presentat crítiques, inclou els límits del creixement més a l'Est del municipi entorn la crta. de Barcelona i la línia FFCC. El seu nom és atractiu respon a la Cerdanyola històrica dels quatre cantons, del FFCC i del Riu Sec i la crta. de Barcelona.

Canvi Denominació/Delimitació: Possibilitat d'ajustaments on es planteja incloure completament l'àmbit del projecte d'Urbanització de Cordelles de principis del segle XX, vinculat al Riu Sec.

-DISTRICTE 3. Districte de Collserola (dels Barris de Collserola inclòs el Parc Natural de Collserola, amb el seu Consorci)

La seva delimitació planteja dos dubtes; la proposta que el Districte hagi d'excloure l'àmbit de Collserola (Parc Natural-Consorci AMB) de l'àmbit urbà dels barris de Collserola, això comporta **dos àmbits diferenciats**, i **unes dades poblacionals/superfície** molt diferents a l'actual delimitació.

Canvi Denominació/Delimitació: Possibilitat d'excloure l'àmbit de la Declaració de Parc Natural (2010) inclosos els petits nuclis de Can cerdà i Flor de Maig, i només incloure els barris de la zona urbana, i així fer dos Districtes de gestió diferenciada, a efectes d'avaluació i indicadors. (àmbit de gestió del Consorci de Collserola, Parc Natural Collserola, plantejar un Districte 3bis o anar a un districte autònom 8)

-DISTRICTE 4. -Districte de Serraperera (dels Barris de la Masia de Serraperera)

La seva delimitació correspon als barris nord del nucli històric representat per la històrica Masia de Serraperera, és un dels districtes més grans i poblats. El seu nom és atractiu respon a la Cerdanyola històrica de la Masia.

Canvi Denominació/Delimitació: Possibilitat d'ajustaments on es planteja excloure el Parc de Cordelles com a part del projecte d'Urbanització de principis del segle XX, de Rubió i Tudurí, situant-se al Districte 2).

-DISTRICTE 5-EMD Bellaterra (*Entitat Municipal Descentralitzada en consolidació*)

La seva delimitació és coincident amb l'Entitat Municipal Descentralitzada de Bellaterra-EMD, aprovada posteriorment per la Generalitat de Catalunya amb acord de l'Ajuntament. Cal indicar que ja ara té una Reglamentació pròpia de gestió municipal pròpies i singulars fixades per reglament i acords de Ple, posterior a la tramitació de l'Acord dels Districtes del 2006.)*DECRET 167/2009, de 3 de novembre, pel qual s'aprova la constitució de l'entitat municipal descentralitzada de Bellaterra, en el terme municipal de Cerdanyola del Vallès*).

Canvi Denominació/Delimitació: *La EMD demana un estatus de gestió municipal assimilable a l'EMD de Valldoreix, que incrementi l'autonomia i recursos actuals en varies competències municipals, i que donat que és la 2a. EMD de Catalunya, i té més població (3.303hab.) que quatre municipis del V. Occ., per tant, cal estudiar-ho.*

-DISTRICTE 6 - Universitat - Campus UAB -

La seva delimitació correspon a un Districte molt disfuncional tant territorialment com poblacionalment que cal replantejar. Tenim una zona molt consolidada com la Universitat Autònoma de Barcelona-**UAB**, amb molta població flotant (*40.000 persones*) però amb poca població censada (*Vila Universitària*), però amb un marc d'autonomia de gestió molt clar i molt actiu. La cooperació institucional es realitza de forma bilateral amb els òrgans de govern de la UAB, mitjançant Acords i Convenis conjunts.

-DISTRICTE 6bis - (7) Plana del Castell (*Nou Districte a incorporar amb el Consorci CD*)

La delimitació del Pla Director del Centre Direccional **Parc de l'Alba**, amb un sector d'urbanització en els seus inicis d'ocupació i urbanització, sense població i amb unes problemàtiques de gestió molt específiques; d'us, de gestió, d'urbanització i manteniment. Actualment ja es donen situacions delegades compartides de competències de gestió per part del Consorci del Centre Direccional. Cal considerar aquí la integració del **Parc Tecnològic del Vallès**, amb un altre òrgan de gestió delegada.

Canvi Denominació/Delimitació: *Es proposa dividir els dos àmbits del Districte 6 per facilitar la gestió, ja que els dos tenen òrgans de gestió urbanística i/o empresarial consolidats, i la formula de cogestió municipal és mitjançant Convenis propis i/o Consorci Urbanístics ja existents.*

-DISTRICTE 3bis - (8) Parc Natural de Collserola (*un àmbit propi amb el seu Consorci*)

La seva delimitació planteja dos factors de dubte; destinar-se només a l'àmbit del Parc Natural de Collserola (*Consorci AMB*) això comporta unes dades poblacionals/superfície de caràcter de sol no urbà protegit.

Canvi Denominació/Delimitació: *Ambit de Declaració de Parc Natural (2010) inclosos Can cerdà i Flor de Maig, i així fer gestió diferenciada, a efectes d'avaluació i indicadors. (àmbit de gestió del Consorci de Collserola, Parc Natural Collserola, un Districte 3bis o àmbit autònom)*

4. LA MANCA D'IMPLEMENTACIÓ DE LA DELIMITACIÓ TERRITORIAL DE 2007.

El document per afrontar la Delimitació d'Unitats Urbanes (DU) ha estat el Document *Delimitació d'unitats territorials a Cerdanyola del Vallès IGOP (octubre 2016)*. Des de la seva realització l'any 2006, en **10 anys no s'ha fet cap aplicatiu ni cap tasca d'avaluació o territorialització**, i tampoc no hi ha hagut una demanda política municipal explícita, mitjançant Mocions o Acords Municipals.

L'Acord tenia una manca de coincidència amb els organismes públics ja presents en el territori o conformant-se, o en consolidació. Els Districtes no reconeixien unitats territorials amb un grau elevat d'autonomia local i territorial, i en aquests anys s'han consolidat i esdevenint àmbits funcionals pròpiament, amb Òrgans de Govern propis:

- 1) Universitat UAB- Pla urbanístic propi des de 1984, Mod.Pla Especial PERI UAB 30.9.1992 (document urbanístic pendent de revisió, amb equip tècnic redactor sense tramitació). El **21 de desembre de 2007**, es subscriu el «CONVENI DE COOPERACIÓ i DE COL·LABORACIÓ INSTITUCIONAL ENTRE L'AJUNTAMENT DE CERDANYOLA DEL VALLÈS I LA UNIVERSITAT AUTÒNOMA DE BARCELONA»
- 2) Entitat Municipal Descentralitzada de Bellaterra (DECRET 167/2009, de 3 de novembre 2009, on s'aprova la constitució de l'entitat municipal descentralitzada de Bellaterra al terme municipal de Cerdanyola del Vallès, amb demandes d'autonomia similars EMD Valldoreix.
- 3) Centre Direccional Parc de l'Alba (aprovació en data 27.9.2001 i DOGC del 23.10.2001 de l'aprovació Estatuts Consorci Urbanístic Centre Direccional Ajuntament-Gencat_Incasol com a administració actuant). Darrera mod. ACORD GOV/132/2015, de 4 d'agost 2015, Acord modificació Estatuts del Consorci Urbanístic del Centre Direccional de Cerdanyola del Vallès.
- 4) Declaració i delimitació àmbit de Parc Natural de Collserola .DECRET 146/2010, de 19 d'octubre 2010, de declaració del Parc Natural de la Serra de Collserola i de les reserves naturals parcials de la Font Groga i de la Rierada-Can Balasc i Avanç Pla Especial Aprovació (Consorci del Parc amb Diputació de Barcelona, Generalitat, AMB i Ajuntaments del Parc 2015)

L'Aprovació posterior de **noves eines d'organització administrativa** (EMD Bellaterra, Declaració Parc Natural Collserola, etc.) comporta replantejar la opció de tramitar 6 Districtes de març de 2007, tant a nivell de delimitació física i geogràfica, com de les funcions locals i els graus de gestió i cooperació de les administracions en els Àmbits de Districtes..S'ha d'indicar que en aquests 10 anys hem tingut una inacció vers la necessitat de la Delimitació Urbana i/o l'Organització Territorial de Cerdanyola com a municipi, tot i la seva singularitat metropolitana, tot i situar-se entre els **20 primers ajuntaments en població** a nivell català.

A més a més, es correspon aquest buit, amb el fet que es portés al Ple de Març de 2007 abans de les eleccions (*maig 2007*), que es va realitzar una tramitació incompleta, sense aprovació inicial i definitiva (*sense alegacions*). Fou un document administratiu i sense contingut normatiu/reglamentari i sense publicació al BOPB, i no ha tingut cap efecte administratiu legal. L'Acord aprovat no va tenir **solidesa juridico-administrativa** en no produir-se l'Acord d'Aprovació Inicial i Definitiva, ni procés d'Exposició Pública ni Al·legacions corresponents.

5. L'ORGANITZACIÓ URBANA DELS MUNICIPIS DE CATALUNYA.

L'objectiu general de la **Delimitació Urbana** és avançar els treballs tècnics, mitjançant consultes als Serveis Tècnics Municipals i a historiadors locals sobre una delimitació ajustada a població i sobre la toponímia dels àmbits delimitats. Així, permet avançar vers una futura organització municipal en Districtes, Ens autònoms i Barris, i sobretot, per poder territorialitzar i estructurar les dades, la Informació de base i les actuacions municipals, etc... Però, en quina situació estan els altres municipis de **més de 50.000 habitants a Catalunya?**.

El **municipis de Catalunya** que ens consten amb Divisió Territorial en Districtes són:

Barcelona(10ut.) , Sabadell (7ut.), Terrassa (6ut.), Sant Cugat (6ut.) Mataró (11ut.) Igualada (6ut.) Girona (6ut.) Tarragona (11ut.) , Lleida(13ut.) Manresa (5ut.), Mollet (14ut.), Rubí (4 ut.), Santa Coloma de Gramenet (6ut.), Vic (8ut.) Vilafranca (8ut.). Excepte **Barcelona** que té una dimensió molt diferent, i que un Districte és similar a un Ajuntament de Ciutat i representa una veritable ciutat mitjana de més de 100.000 hab., la **resta de municipis** situen els seus **Districtes** entre un min. De 8.000-10.000 hab. i un màxim de 20.000-25.000 hab.

Diferents municipis tenen una **organització territorial** mitjançant Districtes, lligats a les tradicions i als períodes i plans de creixement dels municipis a través dels seus barris. Bona part dels municipis estan incorporant aquesta estructura territorial com a elements vius i dinàmics de governança i de relació directa entre els electes i la ciutadania. Veure el text-ponència del departament de Pla Estratègic de l'Ajuntament de Mataró de l'any 2013, de com s'organitzen els 13 municipis que en formen part, i els quals tots són municipis superiors als 50.000 habitants. Aquesta radiografia dels elements de governança directa i indirecta territorial, a partir de la informació consultada a les webs municipals l'any 2013, agrupa els municipis en tres conjunts:

- *Un primer grup d'**Ajuntaments clàssics –Granollers, Vilafranca del Penedès i Mataró–**. Les delegacions de les regidories es fan d'acord a les matèries polítiques i no pas territorials. No hi ha un desenvolupament de les estructures participatives més directes i lligades als territoris dels barris de les ciutats.*
- *Un segon grup d'**Ajuntaments de relació més directa i de nivell bàsic, hi ha Barberà del Vallès, Mollet i Vic, i en part Santa Coloma de Gramenet**. En aquesta categoria, el comú denominador és la voluntat efectiva de delegar responsabilitats a regidors i a regidores per al contacte directe amb els veïns i veïnes, i fer-ho d'una forma directa i propera als espais municipals de barris que cada ciutat hi disposa. En aquest grup, tret de Santa Coloma de Gramenet, aquest contacte directe no té altres estructures territorials de debat conjunt amb els agents i institucions dels barris.*
- *En el tercer grup, on hi ha **els Ajuntaments de les ciutats més grans com Lleida, Sabadell, Terrassa, Santa Coloma i també, Girona, Manresa i Rubí**. Aquests municipis estructuren un organigrama territorial de nivell submunicipal (els consells de districte, territorials o de zona) per a l'impuls i defensa dels interessos propers dels veïns de conjunts de barris. En aquest grup –tret de Santa Coloma de Gramenet, que també té una delegació territorial als regidors de districte per al contacte i atenció amb la ciutadania– els regidors i les regidores presideixen els consells territorials i filtren la governança a través dels membres que hi participen per la seva representativitat a partits, associacions i institucions del barri o del districte. Aquestes estructures més complexes de governança permeten el desenvolupament de dinàmiques participatives i relacionals derivades com els projectes Compromís de barri de Rubí, o les Comissions mixtes de Girona.*

6. LA DELIMITACIÓ URBANA A Cerdanyola

Un cop s'ha descrit la proposta metodològica dels conceptes de **Delimitació Urbana en àmbits AFU**, assimilables a Districtes i en **àrees ABU**, assimilables a Barris i/o veïnats, només com a utilitat tècnico-administrativa, per ús d'Informació de Base de temàtiques com població, superfície, seccions censals, distribució educativa, distribució de Salut, distribució de Centres Cívics, nivell d'Equipament, etc.. Cal rellegir que diuen les **definicions lingüístiques** d'aquests conceptes?

- El Veïnat.
- El Barri.
- El Districte urbà.
- Ens local – El Municipi.
- L'Entitat municipal descentralitzada-EMD Bellaterra
- Universitat Autònoma – Campus de Bellaterra
- Consorci de la Zona Franca – Parc Tecnològic del Vallès
- Consorci Urbanístic Parc de l'Alba - Plana del Castell.
- Parc Natural de Collserola (àmbit PN. Collserola)

PROPOSTA DE DELIMITACIÓ URBANA A Cerdanyola; ÀMBITS I ÀREES (AFu-ABu)

S'ha proposat aquest model de **conceptes de delimitació urbana en Unitats-àmbits AFU** i una distribució en **Unitat-àrees ABU** amb l'objectiu de destinar-se a funcions municipals d'utilitat tècnica-administrativa, per conceptes com població, superfície, seccions censals, distribució educativa, distribució de salut, distribució de centres Cívics de referència, i de nivell d'Equipament general per a la població, etc..

Les unitats urbanes plantejades (**AFu-ABu**) permeten no entrar en la discussió sobre l'organització del municipi (*Districtes, altres Ens i Barris*), i permet treballar a nivell de tractament de dades municipals per una Informació de Base Territorial pel municipi. Es plantegen en el conjunt de **8 ÀMBITS* FUNCIONALS URBANS-AFu** i un total de **28 ÀREES* BÀSIQUES URBANES-ABu**, i es pot mantenir a nivell intern per part dels Serveis Municipals, altra divisió territorial justificada relacionada amb el seu servei (*Escoles, centres sanitaris, centres civics-cultura, etc..*).

Cal dir que en aquesta delimitació d'Unitats Urbanes, s'ha afegit àrees urbanes ja reconegudes com els **Polígons d'Activitat Econòmica-PAE** que corresponen als anteriors polígons industrials i zones industrials, i s'ha previst unes **Unitats de Paisatge-UP**, que corresponen al sistema d'espais lliures no urbans, tant a Collserola com fora de Collserola.

7. ÀMBITS FUNCIONALS URBANS (AFu)

Els ÀMBITS FUNCIONALS URBANS-AFu proposats defineixen funcions i àmbits administratius, tot i que poden esdevenir Districtes, i constitueixen bàsicament una eina desenvolupada a partir de:

Primer. Dels treballs de l'any 2006-2007 de **Delimitació Territorial de Districtes** (IGOP)

Segon. Del resultat de la valoració del **sistema urbà del municipi del període 2005-2016**.

Tercer. Resultat de l'**agrupació d'Àrees Bàsiques Urbanes (ABu)** proposades com unitats urbanes que serviran de referència poblacional i de superfície per a planificar els diferents tipus d'Equipament del municipi.

a) Aquesta **distribució dels equipaments bàsics** ha de tenir en compte la dimensió poblacional i l'equilibri intern de l'**àmbit Funcional Urbà-AFU**, i ha de diferenciar els àmbits més aïllats i de més baixa densitat de complementació global com àrees de reequilibri urbà i, dels de dotació bàsica i d'esponjament dels àmbits fortament densificats com àrees urbanes de congestió.

b) Cal preveure la rellevància del factor demogràfic l'envelliment de població i el procés de substitució per generacions més joves, i complementant tot això, preveure les **dotacions d'un Pla d'Equipaments** en els diferents àmbits urbans de la ciutat (*centralitats i polaritats*), concretats amb l'elecció d'un Sistema de Proposta.

c) Altres indicacions a tenir en compte, són els plans sectorials d'equipaments, d'infraestructures i el **Pla General Metropolità-PGM**, a l'hora de formular unes Projeccions-objectiu Demogràfiques de futur, i unes Projeccions-d'Habitatge i d'Equipaments-Dotacions dels futurs plans directores urbanístics prevists per actualitzar el PGM, o per al sistema de proposta vigent del PTMB-2010.

Aquests factors principalment són de dos tipus; **demogràfics-poblacionals** (*estructura de població-densitats*) i **Geogràfics-Urbans** (*Superfície -Usos-Dotacions*). Agrupades per intervals de població, **distribució de AFu resultants** a Cerdanyola del Vallès.

2 AFU urbans de més de 12.000 hab.	(1) De Baix-Riusec (2) De Dalt-Centre
2 AFU urbans de 12.000 a 8.000 hab.	(3) Montflorit-Canaletes (4) Serraperera
2 AFU Autònoms de 3.000 a 500 hab.	(5) EMD Bellaterra (6) UAB-Universitat
2 AFU Autònoms de menys de 500 hab.	(8) Collserola (7) Parc Alba-Plana del Castell (<i>previsió</i>)

8. DESCRIPCIÓ D'ÀREES BÀSIQUES URBANES (ABU)

Les ÀREES BÀSIQUES URBANES-ABU de Cerdanyola del Vallès poden considerar-se agrupacions de barris i veïnats reconeixibles com a teixit urbà i com a desenvolupament urbà d'un període (*Pla General Metropolità-1976*), tenen per objecte ser **l'àrea urbana bàsica mínima amb un llindar de població mínim** per al nivell més senzill d'equipaments urbans i dotacionals. El MODEL planteja que dins de cada Àmbit Funcional Urbà-AFU del municipi, hi ha 4-6 Àrees Bàsiques Urbanes-ABU a banda de altres sectors urbans com poden ser, el Polígons d'Activitat Econòmica-PAE del municipi (*antics polígons industrials*) o les Unitats de Paisatge-UP del sols d'espais lliures d'urbanització.

Les Àrees Bàsiques Urbanes són àrees mínimes de planificació urbana de referència indicativa, per exemple per actuar amb els Plans de Millora Urbana o de Barri. Les unitats **ABu** són una delimitació urbana amb les funcions d'àrees d'estadística i de planificació. Les ABU serveixen per avaluar **la qualitat urbana i ambiental de les àrees del municipi**, tal que el nivell d'equipaments sigui el millor possible i el nivell mínim n'estigui assegurat i equilibrat en el territori. La determinació d'aquestes àrees-BAU s'ha fet a partir de les relacions funcionals de mobilitat per proximitat i de la població i superfície (*residents empadronats i densitats*) dels diferents barris que les integren. Aquesta població s'agrupa/interpol·la a partir d'aquests factors:

- Factors d'identitat històrica** i d'enumeració i toponímia.
- Factors poblacionals existents** que incideixen tals com població, edats escolar o de salut, potencial de creixement demogràfic, etc...
- Factors de densitat urbana** per afavorir la dotació de zones del municipi extremes més densificades o menys poblades, o per grau d'aïllament.
- Factors de qualitat urbana i ambiental** que tenen a veure amb els estàndards i la proximitat de desplaçaments als equipaments.

Les dades de **població** abans era per seccions censals, actualment s'estructura amb Padró Municipal georeferenciat per a tot el territori per parcel·les, i permet avaluar els serveis en condicions. Si la població d'una **Àrea-ABu** no arriba al llindar prefixat, es pot afegir a una immediata, on hi té relacions funcionals pròximes per tal de garantir les dotacions i serveis. **Ambits Funcionals (AFu) i Àrees Bàsiques (ABu) de Cerdanyola del Vallès.**

AFu-AMBITOS FUNCIONALS I ABu-AREES URBANES;

- Dades de Nivells i Rangs de Població i Superfície.**
- Dades de Nivells i Rangs de densitat de Població.**
- Dades d'Estandards Urbanístics.**

9. LA PROPOSTA DE 4 + 4 ÀMBITS FUNCIONALS (AFu) I 28 ÀREES BÀSIQUES URBANES (ABu)

La delimitació urbana plantejada té l'objectiu ser un instrument tècnic per a la territorialització de la Informació de Base municipal, i l'avaluació de polítiques públiques i de l'activitat. La Codificació pot incorporar Epígrafs Territorials senzills (*Codis cadastrals-referència cadastral, carrererer, etc.*), de qualsevol pla o projecte municipal, dels poc rellevants (*ex. beques menjador*) fins el més important, el **Pressupost Municipal**.

En els **Observatoris Locals** es treballa amb Indicadors de tipus econòmic nivell general o dades municipals agregades, extrapolables com informació de base general del municipi. Però aquestes dades no poden extrapolar-se a nivell territorial sense un model de delimitació territorial-urbà. La única informació territorialitzable a nivell de Padró Municipal són les Seccions Censals, però les **seccions Censals son variables**, quan canvia la població s'agrupen o es divideixen segons convingui, i això no permet avaluar el territori. Una propietat de la DELIMITACIÓ URBANA és el seu CARÀCTER ESTABLE, independentment de la població, pla urbanístic, etc.. Només admet ajustaments per garantir una delimitació sense edificis o zones partides. La codificació i la delimitació permet el contrast de dades de l'apartat APLICATIUS, amb **indicadors urbans** per avaluar polítiques públiques.

-Els 4 Àmbits Funcionals Urbans (AFu) I 4 Àmbits Funcionals Autònoms (AF): El model planteja quatre elements claus de la distribució de Proposta:

a) **Un model de delimitació urbana de quatre 4 AFU-Districte que són Districtes Urbans** a consolidar amb identitat i amb un model urbà pragmàtic de quatre àmbits del municipi a Nord, Sud, Est i Centre-Oest, amb un reequipament equilibrat de proximitat i la col·laboració entre àrees urbanes (ABU) de dimensió de població de 2.000-4.000 habitants, dins del mateix (AFU) o Districte, entre 8.000 i 16.000 habitants.

b) **Un model de delimitació urbana de quatre 4 AFu-Ens autònoms que són organismes públics amb Estatuts, Consorcis, Gerències públiques**, i que cogestionen amb l'Ajuntament, la ciutat i el Terme Municipal com un factor de singularitat de Cerdanyola del Vallès. Són **Ens** que han de col·laborar amb l'Ajuntament en el seu reequipament **no per població resident** (*Bellatera inf. a 3.000hab.*), sinó per altres motius; *singularitat i identitat històrica, per superfície i per població flotant i població laboral més de 45.000 usuaris (UAB)*, que com a resum **viuen de dia a Cerdanyola**.

c) **Un model amb 3-5 unitats urbanes residencials (ABUs) per cada Districte urbà-AFU amb un total de 28 unitats** (*possibles barris*) i que comparteixen equipaments amb les altres àrees urbanes del mateix Districte-AFU. Aquestes **Unitats Mínimes (ABUs) haurien de tenir uns serveis bàsics compartits (AFU) i uns serveis mínims** imprescindibles; un centre cívic o llar d'avis, una plaça o carrer central de vianants prop d'equipaments i l'Associació de Veïns.

d) **Un model amb 2-4 unitats-ABU per Ens autònom-AFU**, que comparteixen equipaments amb altres àrees urbanes-ABU. Aquestes unitats també tenen uns serveis mínims imprescindibles; un centre cívic o llar d'avis, una plaça o carrer central de vianants prop d'equipaments, i l'Associació de Veïns.

La proposta de **Delimitació Urbana és un punt de partida i una nova eina d'anàlisi de les actuacions territorialitzades** al municipi, que permetrà fer valoracions equitatives de Serveis i Equipaments, una eina per l'anàlisi urbanística, i també permet avançar en l'organització del municipi.

LLISTAT D'UNITATS URBANES (ABUs) ORDENADES PER ÀMBITS FUNCIONALS (AFUs) segons Delimitació Proposta A0.

NUM_ABU	ÀMBIT	SUPERFICIE (m²)	SUP (%)	ABU-Sup	POBL.APR* (hab.)	POBL. (%)	ABU-Pobl	DENSITAT (hab/ha)	ABU-Dens
1.1	CENTRE-SANT MARTÍ	120.096,28	0,39%	4	3.714	6,47%	4	309,25	4
1.2	SANT RAMON	126.250,43	0,41%	4	2.929	5,10%	4	232,00	4
1.3	PARCERS	182.889,55	0,59%	3	1.620	2,82%	3	88,58	2
1.5	BANÚS	72.769,29	0,24%	4	3.578	6,23%	4	491,69	4
1.5	BONASORT	99.824,77	0,32%	4	4.038	7,03%	4	404,51	4
1.6	ELS GORGS-SANTA ROSA	175.839,25	0,57%	3	900	1,57%	2	51,18	2
PAE	LA BÒBILA	87.067,19	0,28%		2	0,00%		0	
DISTR.	DISTRICTE BARRIS DE DALT	864.736,76	2,81%		16.781	29,23%		194,06	
2.1	CENTRE-FONTETES	103.357,18	0,34%	4	2.936	5,11%	4	284,06	4
2.2	CATALUNYA	201.956,44	0,66%	3	3.645	6,35%	4	180,48	3
2.3	QUATRE CANTONS	142.706,75	0,46%	4	2.422	4,22%	3	169,72	3
2.4	FONTETES	118.549,22	0,39%	4	3.822	6,66%	4	322,40	4
2.5	CORDELLES-XARAU	339.566,90	1,10%	2	2.167	3,77%	3	63,82	2
2.6	LA FARIGOLA	140.913,16	0,46%	4	1.340	2,33%	3	95,09	3
DISTR.	DISTRICTE BARRIS DE BAIX	1.047.049,66	3,40%		16.332	28,45%		155,98	
3.1	CAN ANTOLI – GUIERA	396.156,45	1,29%	2	2.980	5,19%	4	75,22	2
3.2	EL TURONET - ALTIMIRA	351.857,74	1,14%	2	1.713	2,98%	3	48,68	2
3.3	CANALETES	397.235,49	1,29%	2	3.787	6,60%	4	95,33	3
3.4	MONTFLORIT	605.897,81	1,97%	2	1.985	3,46%	3	32,76	1
DISTR.	DIST. MONTFLORIT – CANALETES	1.751.147,50	5,69%		10.465	18,23%		59,76	
4.1	SERRAPERERA	579.260,15	1,88%	2	4.970	8,66%	4	85,80	2
4.2	SALTELLS-SERRAPERERA	120.999,24	0,39%	4	3.192	5,56%	4	263,80	4
4.3	ELS MALLOLS	139.994,87	0,45%	4	749	1,30%	2	53,50	2
4.4	CA N'ALTAYÓ – CAN PLANAS	119.962,17	0,39%		58	0,10%			
PAE	LA CLOTA	232.888,49	0,76%		0	0,00%			
PAE	CAN MITJANS – POLIZUR	359.279,09	1,17%		6	0,01%			
PAE	CAN MITJANS – RIVIERER	189.207,07	0,61%		0	0,00%			
DISTR.	DISTRICTE SERRAPERERA	1.741.991,09	5,66%		8.975	15,63%		51,53	
5.1	BELLATERRA CENTRE	1.894.887,96	6,16%	1	1.875	3,27%	3	9,90	1
5.2	TERRANOVA	297.804,91	0,97%	3	279	0,49%	2	9,37	1
5.3	MAGAROLA - CAN DOMÈNEC	208.759,64	0,68%	3	369	0,64%	2	17,68	1
5.4	TURO DE SANT PAU	106.518,52	0,35%	4	259	0,45%	2	24,32	1
EMD	EMD BELLATERRA	2.507.971,03	8,15%		2.782	4,85%		11,09	
	CAMPUS UAB-VILA UNIVERSITARIA	2.367.591,42	7,69%	1	654	1,14%	2	2,76	1
PAE	CAN FATJÓ DELS AURONS	102.752,32	0,33%		0	0,00%			
UP	VIA VERDA – CAN FATJÓ	348.491,42	1,13%		0	0,00%			
UAB	UNIVERSITAT AUTONOMA-UAB	2.618.835,17	9,16%		654	1,14%		2,32	
7.1	CENTRE DIRECCIONAL PARC DE L'ALBA	2.116.066,52	6,87%	1	18	0,03%	1	,09	1
7.2	CAN FATJÓ-CAMPOAMOR	192.393,27	0,63%	3	34	0,06%	1	1,77	1
7.3	CAN COSTA	159.382,21	0,52%		31	0,05%			
PAE	CAN FATJÓ DELS XPRERS	189.845,35	0,62%		0	0,00%			
PAE	PARC TECNOLÒGIC	328.473,05	1,07%		0	0,00%			
UP	VIA VERDA – TORRENT DE CAN FATJÓ	1.410.352,25	4,58%		1	0,00%			
CONSOR.	DISTRICTE PLANA DEL CASTELL	4.396.512,66	14,28%		84	0,15%		0,19	
UP	COLLSEROLA	13.842.403,27	44,97%		0	0,00%			
8.1	CAN CERDÀ	37.195,67	0,12%	4	52	0,09%	1	13,98	1
8.2	FLOR DE MAIG-CAN COLL	204.998,77	0,67%	3	300	0,52%	1	14,63	1
UP	CEMENTERÍ DE COLLSEROLA	402.636,17	1,31%		0	0,00%			
PN	PARC NATURAL DE COLLSEROLA	14.487.233,88	47,06%		352	0,61%		0,24	
UP	SISTEMA GENERAL RIU SEC-SERRA DE GALLINERS	329.630,17	1,07%		0	0,00%			
UP	SISTEMES GENERALS-AUTOPISTA	611.263,11	1,99%		0	0,00%			
UP	SISTEMES GENERALS-INTERPOLAR	180.477,01	0,59%		0	0,00%			
UP	SISTEMES GENERALS-REDOSA	45.337,85	0,15%		0	0,00%			
UP	SISTEMES GENERALS	1.166.708,14	3,79%		0	0,00%			
	TOTAL CERDANYOLA (Terme Municipal)	30.781.785,89	M2		57.414	100,00%		18,65	
	TOTAL CERDANYOLA (sense Dist 8 Collserola i Sis)	15.127.843,87	M2		57.062	99,39%		37,72	
	TOTAL CERDANYOLA (sense Distr.6, 7, 8)	7.912.496,04	M2		56.324	98,10%		71,18	
	TOTAL CERDANYOLA (Distr. Urbans 1, 2, 3, 4)	5.404.525,01	M2		52.553,00	91,53%		97,24	
	TOTAL CERDANYOLA (Distr. Nuclis 5, 6, 7, 8)	9.723.318,86	M2		3.872,00	6,74%		3,98	

CONCLUSIONS DE LA DELIMITACIÓ URBANA

FINALMENT, s'indica que hi ha **motius suficients per actualitzar el treball sobre Delimitació Urbana, 10 anys després d'haver-se realitzat una Divisió Territorial**, i fer-ne la valoració sobre el model teòric, i sobretot sobre la seva «**NO APLICACIÓ**». Es valora que la tasca anterior no pot avaluar-se perquè **no es va arribar a implantar** (veure *Acords Municipals no publicats al BOPB i retalls de Premsa*) ni es va associar al seguiment de **cap instrument d'avaluació/planificació** com podria ser el Pla de Mandat, el Pressupost Municipal, el PGM o un Pla d'Equipaments.

En aquests anys **l'administració municipal ha implantat un Sistema d'Informació Geogràfica-SIG** bastant complet, però **amb un baix /mitjà nivell d'us intern i d'explotació de dades dins la mateixa administració** per manca d'una territorialització de les dades. A més, no s'ha implantat **una avaluació amb Indicadors Urbanístics del compliment de PGM** per manca de mitjans, però perquè **la Delimitació de Districtes (2006-07) tenia mancances de criteris que s'haurien posat en evidència**. I per tant, NO es va plantejar un SEGUIMENT TERRITORIALITZABLE dels expedients, ni cap Codificació ni un mecanisme estable georeferenciable, ni fou una prioritat de l'Observatori Local de les Polítiques Públiques Municipals (Pla Estratègic 2011-2015).

Aquesta DELIMITACIÓ URBANA es proposa la seva tramitació, si es possible mitjançant un **Reglament de Delimitació**, amb un **Acord de Ple Municipal amb exposició pública**, i **explicita clarament que els SEUS LIMITS I FUNCIONS** que són bàsicament a nivell d'avaluació interna, i que s'ha realitzat una **tria de "Nominació i Toponímia"** consultada amb especialistes, i assimilable a les d'identitats dels **Barris** que poden tenir les Associacions i Entitats.

En un futur es pot donar contingut organitzatiu territorial a aquesta delimitació urbana, com de fet ja tenen alguns **àmbits autònoms del municipi** com són EMD.Bellaterra, PN.Collserola, la UAB i el Parc de l'Alba, amb els seus organismes públics de gestió. També es pot acordar **una nova Organització Territorial en Districtes i Barris**, i fins i tot assignar-li reglamentació en un Reglament-ROM de gestió municipal, que assigni funcions als polítics i funcions a les entitats que els representin en forma de gestió i/o delegació de funcions i competències.

ANNEX DOCUMENTAL

AN.1 Delimitació Unitats Territorials IGOP 2006-2007

AN.2 Plànols Històrics de Cerdanyola del Vallès

AN.3 Distribució del Municipi – Inf. Urbanisme

AN.4 Distribució del Municipi – Inf. Patrimoni

AN.5 Distribució d'Associacions de Veïns -AAVV

AN.6 Dossier Estudi del Pla d'Equipaments

AN.7 Dossier Avaluació Espais Lliures AMB- PGM 76

AN.8 Organització dels Municipis de més de 50.000 habitants

(Ponència 2013 Pla Estratègic Mataró - El Perfil de la Ciutat)

