



Barberà del Vallès
 Girona
 Granollers
 Lleida
 Manresa
 Mataró
 Mollet del Vallès
 El Prat de Llobregat
 Rubí
 Sabadell
 Santa Coloma de Gramenet
 Terrassa
 Vic
 Vilafranca del Penedès

INFORME PERFIL CIUTAT 5A EDICIÓ **PRESENTACIÓ**

Sabadell – Vapor Llonch – 25 de setembre de 2014

Xavier Muñoz i Torrent

Representant de la xarxa El Perfil de la Ciutat

Us brindem la 5a edició de l'Informe del Perfil de la Ciutat, que elabora la xarxa de municipis del mateix nom, una xarxa de caràcter tècnic i, com emfasitzaré, de caràcter netament cooperatiu.

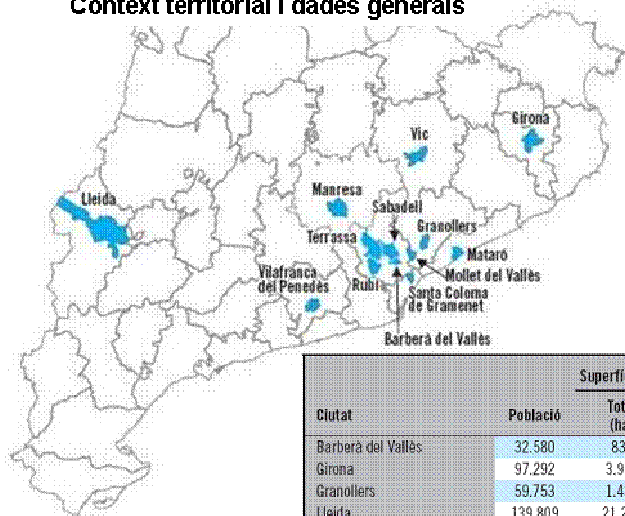
Es tracta d'un nou informe que ens permet situar, des d'una perspectiva general, i múltiple –*polifacètica diria jo*- un grapat de ciutats mitjanes en el seu context pel que fa a uns paràmetres que ens han de permetre aproximar-nos a aspectes de la seva qualitat de vida i sostenibilitat.

L'informe es presenta en funció d'una plataforma ordenada d'indicadors que apropa els lectors a la configuració econòmica i social, seriada i comparada, explicada, de les ciutats que formen part de la xarxa

És, per tant, un actuació d'anàlisi i avaluació territorial, executat des de la lògica i el possibilisme estadístic [*principalment amb la informació homogènia per a tots els municipis, disponible en registre oficials*]. Un bell exercici de benchmarking, si es vol, de posicionament, que permet veure *on estem* per a cadascuna de les ciutats i també extraure'n punts de referència entre elles.

En qualsevol cas, és un cercle de comparació intermunicipal, i a la vegada un instrument d'anàlisi de cadascuna de les ciutats d'acord amb com han evolucionat en si mateixes en els darrers anys. Per tant, permet una doble perspectiva: la del propi desenvolupament, i la generació, de fet, de punts de comparança, d'estàndards allà on inicialment no n'hi havia.

Context territorial i dades generals



Ciutat	Població	Superfície del terme municipal segons classificació del sòl				Densitat de població	
		Total (ha)	Urba (%)	Urbanitzable (%)	No urbanitzable (%)	Bruta (hab. / ha. total)	Neta (hab. / ha. sòl urba)
Barberà del Vallès	32.580	831	75,85	1,91	22,24	39,21	52,22
Girona	97.292	3.912	33,97	2,28	63,75	24,87	73,34
Granollers	59.753	1.487	46,79	10,62	42,58	40,18	86,40
Lleida	139.809	21.230	7,16	3,90	88,94	6,59	92,02
Manresa	76.170	4.165	17,66	7,77	74,57	18,29	104,20
Mataró	124.099	2.253	35,49	13,37	51,15	55,08	156,98
Mollet del Vallès	51.954	1.077	52,08	2,72	45,19	48,24	92,25
Rubí	74.468	3.230	23,95	26,94	49,31	23,06	96,34
Sabadell	207.649	3.779	46,22	11,04	42,75	54,95	118,69
Santa Coloma de Gramenet	120.029	700	60,47	2,11	37,42	171,47	281,58
Terrassa	215.055	7.016	32,46	4,85	62,69	30,65	94,82
Vic	41.647	3.058	26,57	6,39	67,04	13,62	50,91
Vilafranca del Penedès	38.929	1.965	21,54	13,16	65,3	19,81	91,20
Perfil de la Ciutat	1.279.434	54.703	23,27	7,04	69,58	23,39	100,68
Catalunya	7.553.650	3.210.800	4,17	1,93	99,9	2,35	55,6

Per al 2014 foren 13 ciutats, a les que enguany s'hi afegeix El Prat de Llobregat

Tanmateix, vull fer èmfasi no tant en els seus resultats (que amb tranquil·litat podreu llegir a les seves pàgines), sinó en la *cuina* mateixa de l'Informe, en el seu procés, que fa que no sigui només un document més, un altre intangible burocràtic, sinó la mostra del treball conjunt d'un equip de persones: una xarxa de tècnics dels municipis que, de forma enterament cooperativa i horitzontal, debaten aspectes d'interès comú que es poden mesurar per mitjà d'informació homogènia curosament seleccionada i que dona una seqüència en l'evolució de cadascuna de les ciutats i del seu conjunt.

Avui no és tracta de presentar només l'informe, sinó un treball fet en xarxa que genera reflexió, coneixement i expertesa, i que és d'aplicació, sens dubte, en el camp de la **definició d'estratègies territorials, en el camp de la reflexió per fer ciutat: per entendre la ciutat i també valorar-la.**

Insisteixo: Es tracta d'un **treball conjunt, cooperatiu i solidari, entre iguals**, d'altra banda fiable, sòlid i intel·ligible, ... que els tècnics han anat desenvolupant fins ara –**no és un treball d'un dia, ni de l'encaparrament de ningú en particular** (en tot cas és la suma de múltiples encaparraments acceptats i analitzats per la xarxa)-. Es tracta de guanyar coneixement i compartir estructures d'anàlisi, de generar lligams virtuoses que aporten valor a les organitzacions territorials i, sobretot, genera oportunitats.

I som necessàriament conscients els tècnics que allò que es fa és útil a totes les organitzacions i també als ciutadans. L'informe és una magnífica eina

d'informació i transparència, elaborada, per tant, des d'un **sa propòsit d'utilitat**.

És també una eina de confiança, feta des de la confiança professional i que genera confiança, que ha de generar confiança, no només en la fiabilitat i homogeneïtat de les dades, sinó també entre el grup de treball i en el potencial de la seva utilització; perquè, en realitat, els lectors han de ser protagonistes també de l'obra: l'han de poder utilitzar, l'han de poder entendre, criticar, treure'n conclusions o, simplement, noves preguntes que ajudin avançar; o, tan sols, que els ajudi a ser conscients de la informació o coneixement que hi manca i que encara ens cal.

Esteu davant d'una **organització que aprèn**, que evoluciona sobre l'aprenentatge i, per tant, una organització d'avenç en si mateixa i per als seus usuaris: de progrés en el coneixement emprant totes les fonts d'informació disponibles, totes les metodologies a l'abast... Però també creant nous enfocis, noves perspectives, mitjançant la posta en comú de noves tècniques, de noves vies d'anàlisi, que s'elaboren des de la ferma convicció d'utilitat, i des del més ètic dels professionalismes, de la cerca d'una comparabilitat que serveixi també per a l'exercici del que podríem considerar un clar principi de *justícia territorial*. I que, a sobre, ho fa emprant els mínims recursos, per crear una enorme economia d'escala en termes de coneixement i que genera també la seva part de l'economia de xarxa, de flux interterritorial en el marc dels sistemes i subsistemes que envolten Barcelona i conformen la xarxa urbana del país.

Per tant, permeteu-me que aquestes paraules serveixin per reconèixer la vàlua del treball d'aquesta **"troupe de visionadors"**, de professionals del reconeixement, entusiastes de la utilitat de la seva feina amb números, reunits per un objectiu comú que és aquesta anàlisi de la qualitat de vida de les ciutats i de les persones que allí hi viuen.

Permeteu-me també confessar-me, després dels anys que funciona la xarxa, després d'aquesta magnífica experiència, de tot allò, i molt, que jo, personalment, he pogut **aprendre (i sovint admirar-me)** de la capacitat de treball, de la creativitat i la competitivitat que dels meus companys d'aquest equip intermunicipal, pluridisciplinar, amb els quals, més enllà de projectes, ens uneix la confiança d'una feina ingent, ben feta, responent a objectius comuns que són la necessitat de coneixement per a les nostres ciutats, per als nostres ciutadans i que ens ha de fer reconèixer les nostres ciutats en la seva diversitat, en la seva gràcia i en les seves mancances, tal com són, per pensar, fins i tot, com les volem.

L'Informe representa la consolidació de **16 anys de treball conjunt** de la xarxa, que no només s'expressa a través d'aquesta obra sinó que també ho fa mitjançant reunions metodològiques, la realització d'estudis *ad-hoc*, la publicació d'articles i també la celebració de conferències, presentacions i actes de formació i debat. La condició de plural i oberta de la xarxa es mostra especialment en la publicació d'un **bloc setmanal** que permet presentar experiències i avenços en metodologies d'explotació i anàlisi de dades i de

conceptes estadístics o d'anàlisi territorials que són aplicables a nivell municipal (www.perfilciutat.net).

Aquesta 5a edició coincideix, a més, amb el **20è aniversari de la implantació dels observatoris** econòmics i socials a diferents municipis catalans, i de la creació d'una xarxa entre aquells (la Xarxa d'Observatoris per al Desenvolupament Econòmic Local) que remarca encara més el caràcter excel·lent d'aquest tipus d'informes col·lectius i del seu procés de redacció com a eina sorgida del sentit comú i del treball conjunt dels tècnics d'aquelles unitats d'anàlisi territorial, dedicades a l'observació de la qualitat de vida i la sostenibilitat de les comunitats locals.

Com ho hem fet per a les altres edicions de l'Informe, la de 2014 es refereix principalment a les dades i indicadors corresponents a l'exercici anterior.

Els continguts, repartits en **8 capítols temàtics**, han estat novament adaptats tant a la disponibilitat d'informació com a la seva pertinença, tractant d'evitar redundàncies innecessàries, escollint, per tant, aquells estadístics i indicadors a través dels quals sigui més fidel i útil *resseguir* l'evolució de les ciutats en els diferents aspectes, així com expressar-los gràficament, tot tractant de facilitar la seva comprensió als lectors.

Continguts

Presentació.....	4. Activitat econòmica.....
Context.....	5. Teixit empresarial.....
1. Demografia.....	6. Cohesió social.....
2. Mercat de treball.....	7. Sostenibilitat.....
3. Habitatge.....	8. Diagrames d'informació local...

Dels 8 capítols, cal destacar que enguany n'hem experimentat un de nou, intitulat **Diagrames d'informació local**, confegits amb dades estandarditzades per a cada municipi, sobre un total de 15 indicadors, que tracten d'emfasitzar els aspectes més rellevants de cada capítol, (representant en l'eix vertical el nivell de cada mesura i en l'horitzontal l'evolució que ha tingut en els darrers anys, per tant una representació de l'avenç contrastat amb el conjunt de ciutats).

De les adaptacions és especialment destacable enguany la incorporació les dades dels **assalariats residents** a l'anàlisi dels mercats de treball local que ens permeten tenir, per a cada cas, una mesura més aproximada de la composició i del comportament de la població activa (a la vegada que ens fa entrar en discussions metodològiques sobre la interpretació dels números). També ho és la significació del **saldo migratori** entre la selecció d'indicadors,

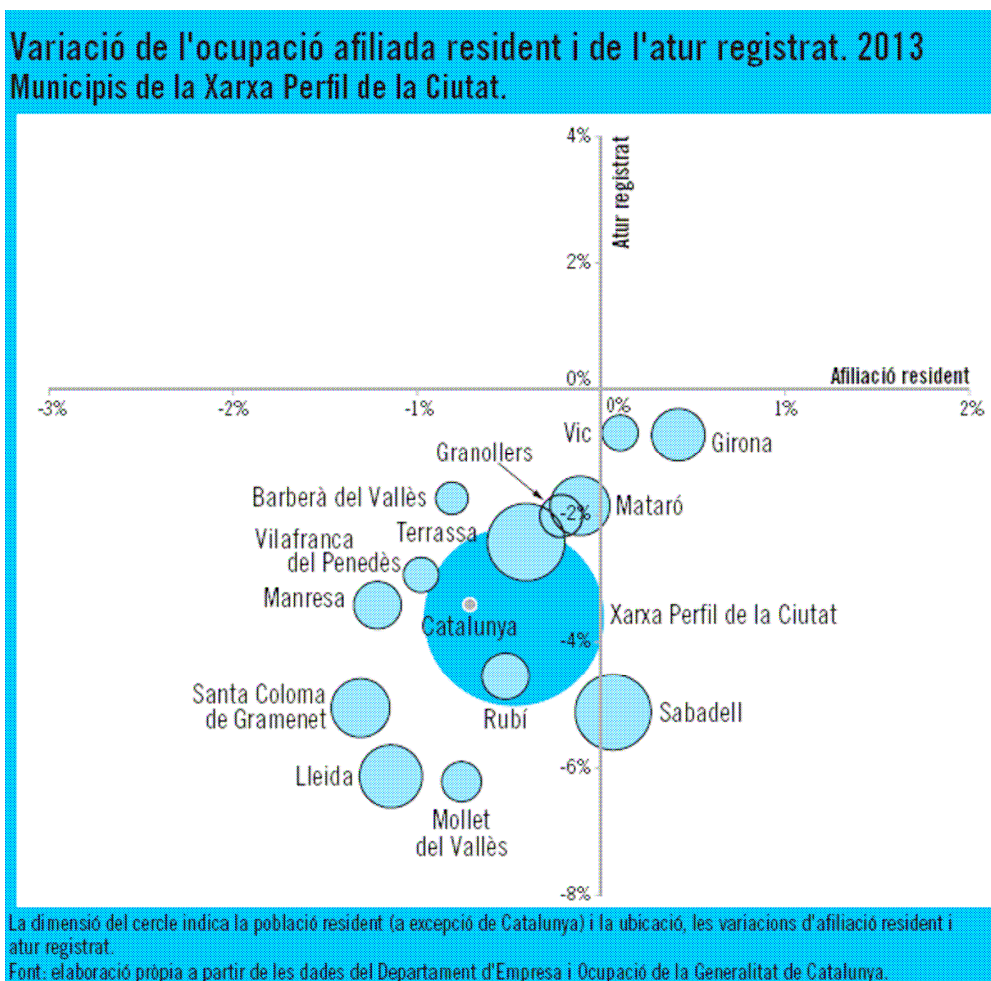
atès el relleu diferent que ha pres el sentit de les migracions en les estructures demogràfiques dels municipis de la xarxa.

En conjunt les xifres ens situen encara en l'ull de la crisi, malgrat s'albirin tímides remuntades que es mostren de forma diferent per a cada escenari local, però que desdibuixen una tendència a sortir-se'n, ja sigui a un ritme molt més lent del que seria desitjable (com ho podem veure per a l'evolució del mercat de treball).

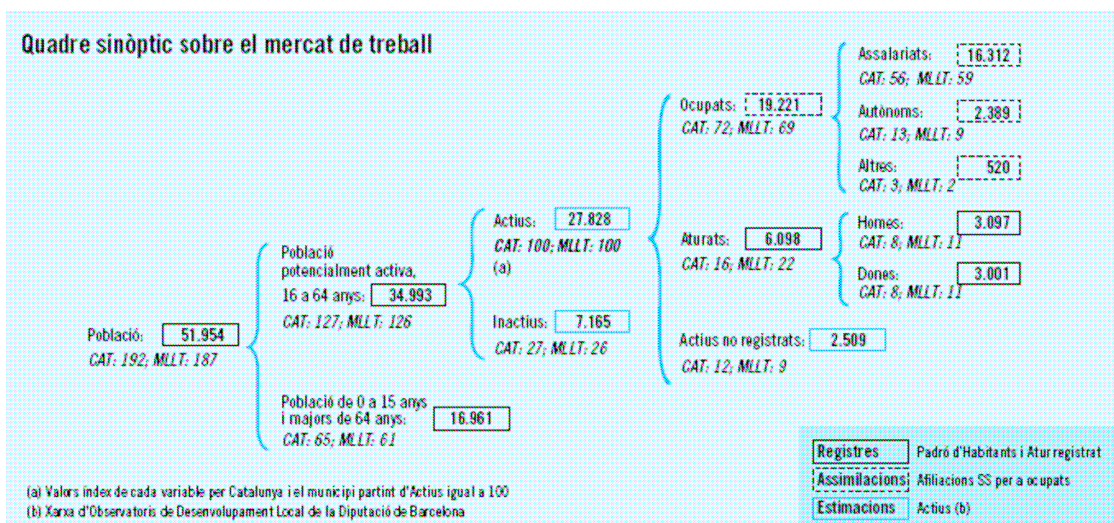
Amb tot, les dades relatives a l'estructura empresarial, al treball o a la cohesió social disten molt de les que caracteritzaven la bonança amb la que s'inaugurava el segle, que, ara per ara, a mig termini, sembla difícil de recuperar, almenys en els mateixos termes i direccions (de fet les estructures no tornaran mai a ser mai les mateixes)

Es fa notori, doncs, un moment d'inflexió en l'evolució de les estructures locals, que es palesa especialment en els trets econòmics i laborals, però també en general en els socials i en aquells que afecten la sostenibilitat del territori.

Per acabar, veurem uns exemples del que us trobareu i que voldria destacar especialment, a banda del contingut ingent que comprèn l'Informe:

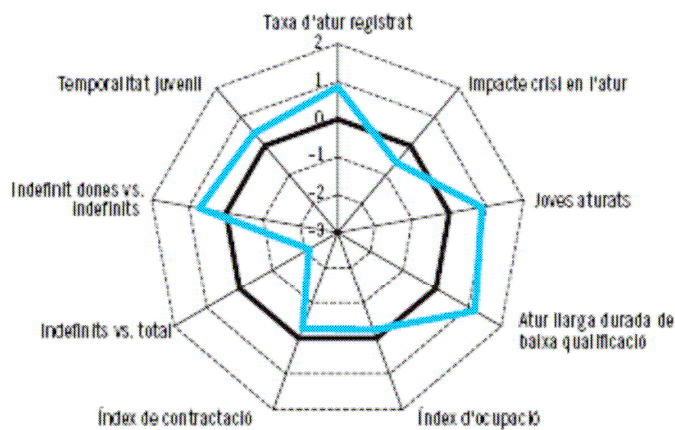


Magnífic diagrama que ens mostra una disminució en general de l'atur, però no per a tots els municipis això es tradueix en creació de llocs de treball

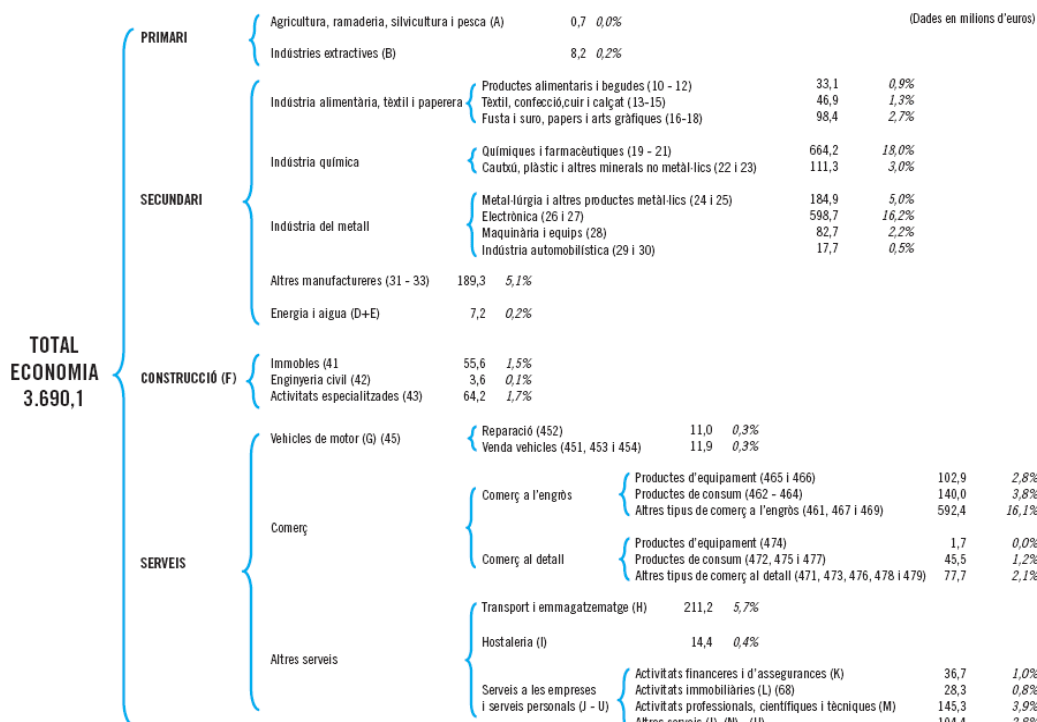


Esquemes de claus: un dels elements més clarificadors. En aquest cas serveix per presentar un resum de la desagregació de la població activa. Aquest any s'ha comptat amb la dada (molt rellevant) dels assalariats residents, la qual cosa ens ha fet aflorar en els actius per a cada municipi d'un gruix de població "no registrada"

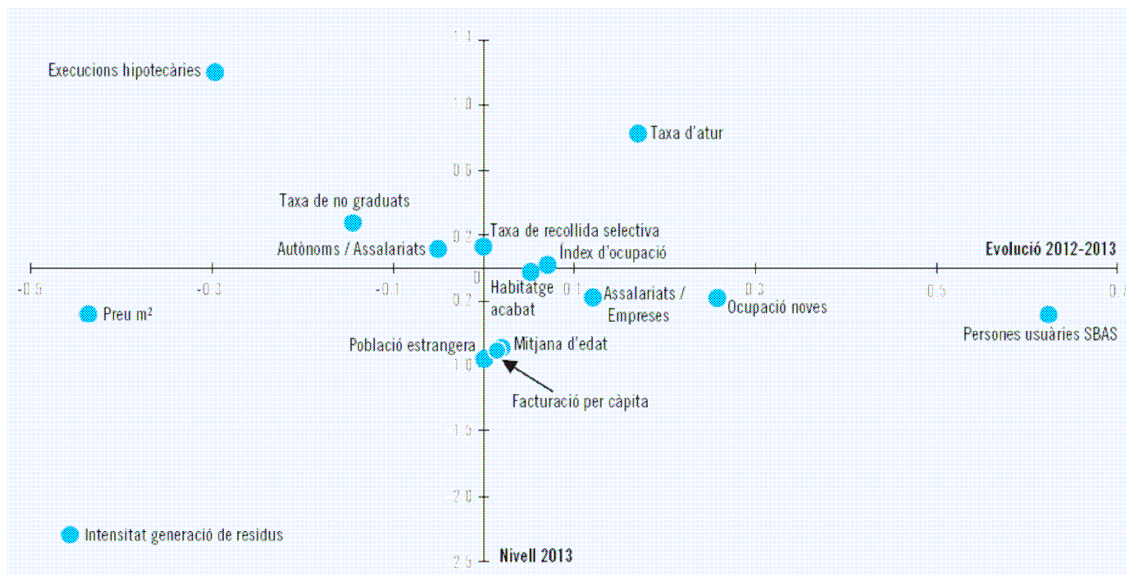
Desviació dels indicadors respecte la mitjana de la Xarxa Perfil de la Ciutat. 2013



Per a cada municipi també s'estableixen diferents gràfic de "teranyina", per situar els diferents indicadors en relació a la mitjana dels municipis de la xarxa



Un altre esquema de claus cabdal per al coneixement de l'estructura de l'economia local a partir de les dades declarades per les empreses al Registre Mercantil (només societats mercantils), que aporta el volum de facturació i, per tant, d'activitat real dels centres productius, segmentada en grans sectors



I finalment, l'esmentat Diagrama d'informació local, confeït amb una selecció de 15 indicadors estandaritzats. A les Ordenades = Nivell de l'indicador estandaritzat respecte la mitjana 0 (mitjana del conjunt; a les Abscisses = Evolució de l'indicador estandaritzat entre 2012 i 2013 (diferència). Permet per a cada municipi posicionar-se vers la mitjana dels municipis de la xarxa i també com ha evolucionat en relació a aquell.

I a partir d'aquí la lectura i les preguntes són vostres. Moltes gràcies.