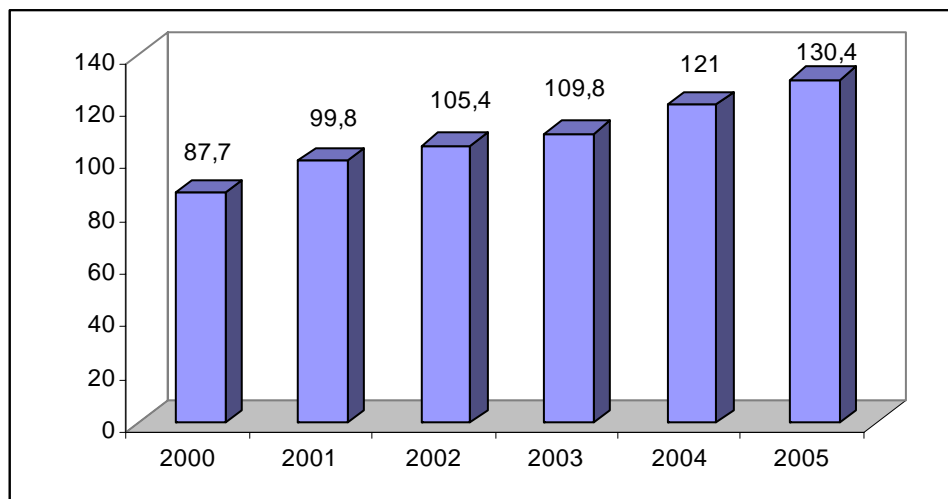
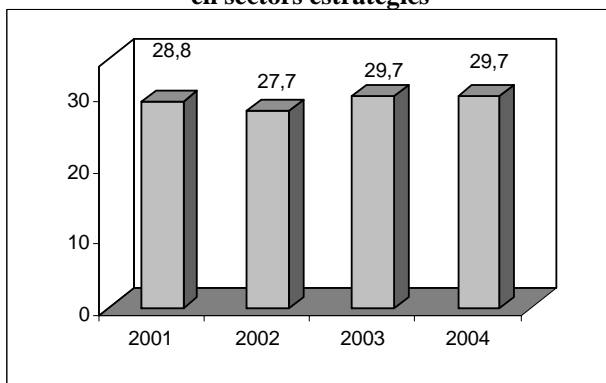


II.8) SANTA COLOMA DE GRAMENET

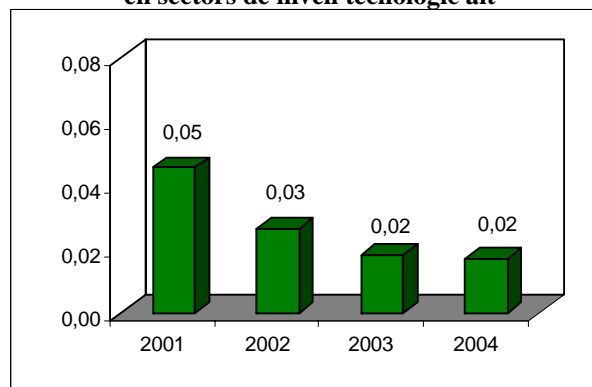
Gràfic 1. Índex de recanvi de la població activa



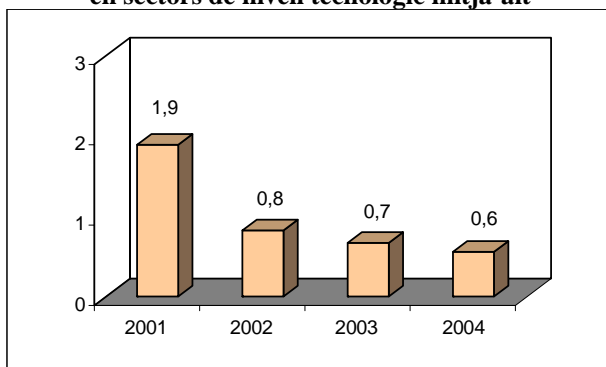
Gràfic 2. Indicador d'afiliació a la Seguretat Social en sectors estratègics



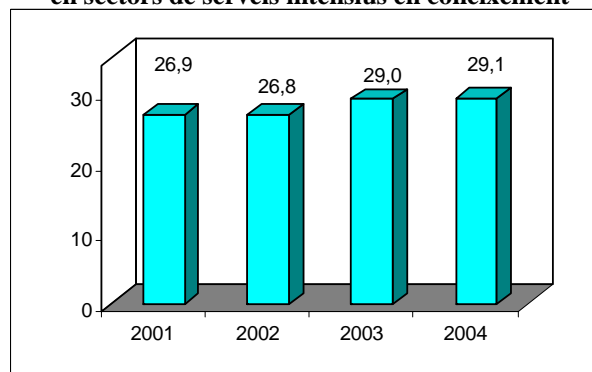
Gràfic 3. Indicador d'afiliació a la Seguretat Social en sectors de nivell tecnològic alt



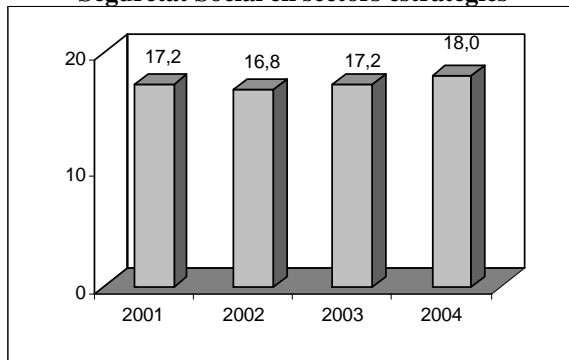
Gràfic 4. Indicador d'afiliació a la Seguretat Social en sectors de nivell tecnològic mitjà-alt



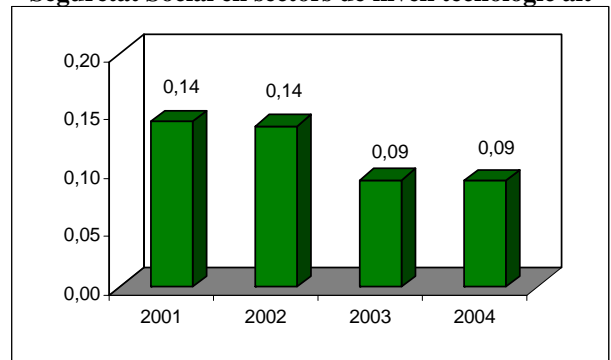
Gràfic 5. Indicador d'afiliació a la Seguretat Social en sectors de serveis intensius en coneixement



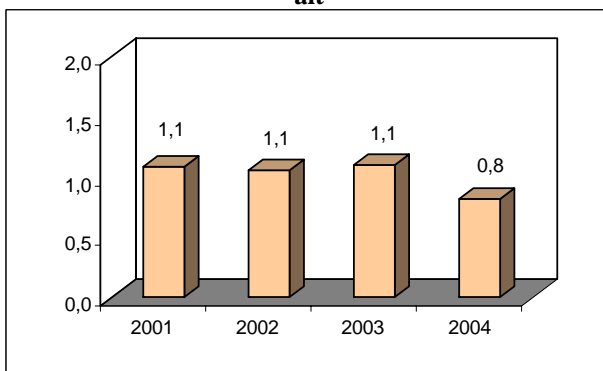
Gràfic 6. Indicador d'empreses amb afiliació a la Seguretat Social en sectors estratègics



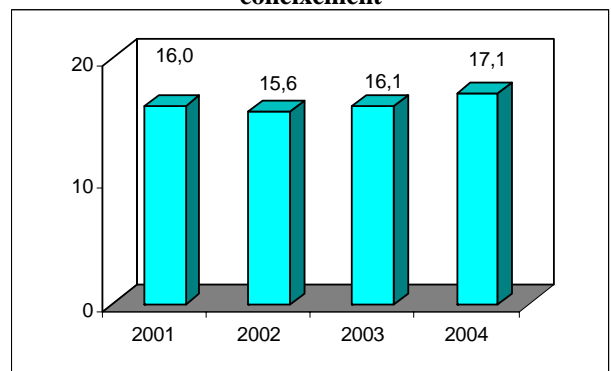
Gràfic 7. Indicador d'empreses amb afiliació a la Seguretat Social en sectors de nivell tecnològic alt



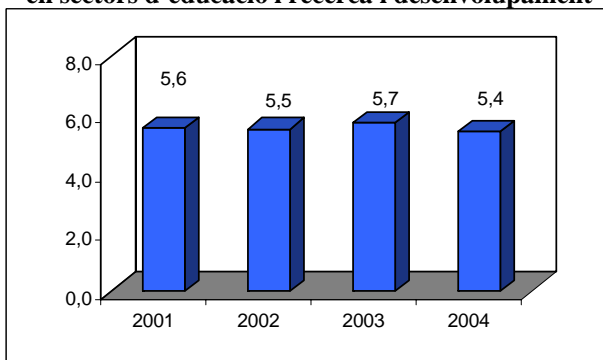
Gràfic 8. Indicador d'empreses amb afiliació a la Seguretat Social en sectors de nivell tecnològic mitjà-alt



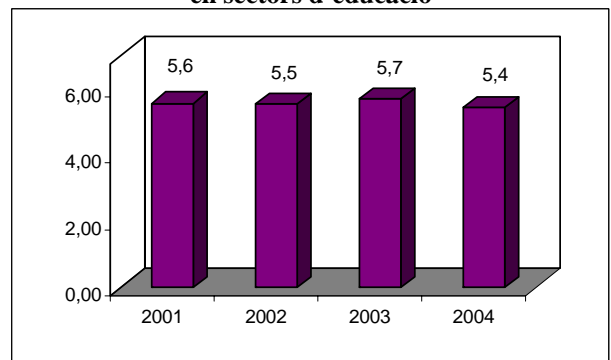
Gràfic 9. Indicador d'empreses amb afiliació a la Seguretat Social en sectors de serveis intensius en coneixement



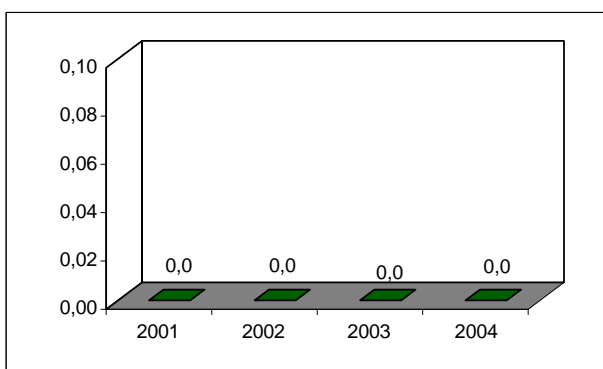
Gràfic 10. Indicador d'afiliació a la Seguretat Social en sectors d'educació i recerca i desenvolupament



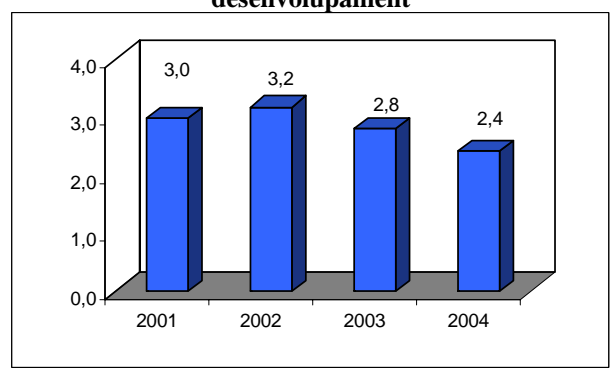
Gràfic 11. Indicador d'afiliació a la Seguretat Social en sectors d'educació



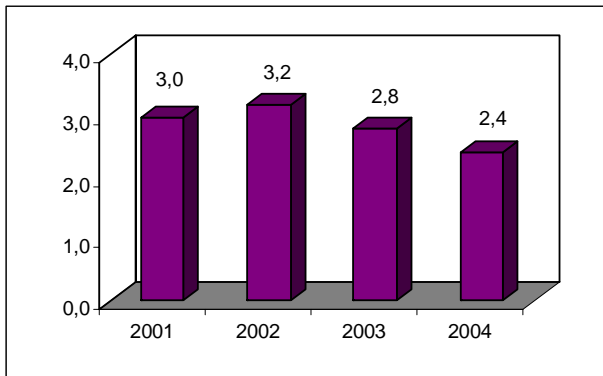
Gràfic 12. Indicador d'afiliació a la Seguretat Social en sectors de recerca i desenvolupament



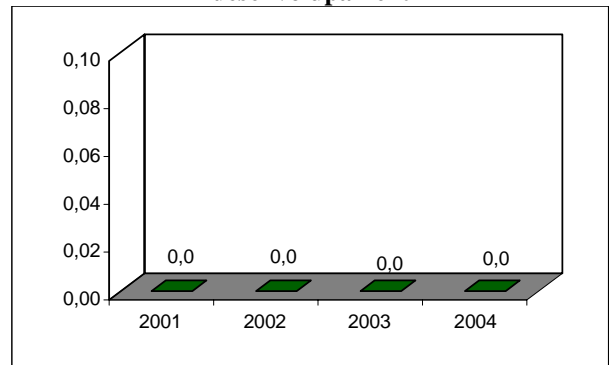
Gràfic 13. Indicador d'empreses amb afiliació a la Seguretat Social en sectors d'educació i recerca i desenvolupament



Gràfic 14. Indicador d'empreses amb afiliació a la Seguretat Social en sectors d'educació



Gràfic 15. Indicador d'empreses amb afiliació a la Seguretat Social en sectors de recerca i desenvolupament



Quadre 1. Valoració de la situació relativa del municipi de Santa Coloma de Gramenet en termes de l'stock i les característiques del capital humà de la població resident

	2001*	
Capital humà <i>per càpita</i> dels residents		
Taxa de residents amb un nivell d'estudis no superior a primer grau		
Analfabets	Sense estudis	Primaris
Taxa de residents amb un nivell d'estudis de segon grau		
Taxa de residents amb un nivell d'estudis de tercer grau		
Taxa de residents amb estudis especialitzats		
Taxa de residents amb estudis especialitzats de formació professional		
FP grau mig	FP grau superior	
Taxa de residents amb estudis especialitzats universitaris		
Diplomatura	Llicenciatura	Doctorat

*Semàfor verd (vermell) si el valor de l'índex és superior (inferior) a la mitjana provincial

Quadre 2. Valoració de la situació relativa del municipi de Santa Coloma de Gramenet en termes del capital humà en procés de formació de la població resident

		2001*
Taxa de residents que cursen estudis especialitzats		
Taxa de residents que cursen estudis especialitzats de FP		
<i>FP grau mig</i>		<i>FP grau superior</i>
Taxa de residents que cursen estudis especialitzats universitaris		
<i>Diplomatura</i>		<i>Llicenciatura</i>
		<i>Doctorat</i>
Taxa de formació de capital humà a càrrec de les empreses		
Taxa d'estudiants que cursen estudis especialitzats		
Taxa d'estudiants que cursen estudis especialitzats de FP		
<i>FP grau mig</i>		<i>FP grau superior</i>
Taxa d'estudiants que cursen estudis especialitzats universitaris		
<i>Diplomatura</i>		<i>Llicenciatura</i>
		<i>Doctorat</i>

*Semàfor verd (vermell) si el valor de l'índex és superior (inferior) a la mitjana provincial.

Quadre 3. Valoració de la situació relativa del municipi de Santa Coloma de Gramenet en termes de les característiques del capital humà dels immigrants

		2001*
Capital humà <i>per càpita</i> dels immigrants		
<i>Immigració interior</i>	<i>Immigració exterior</i>	
Taxa de desigualtat del capital humà <i>per càpita</i> dels immigrants segons l'origen		
Taxa d'immigració amb estudis especialitzats completats		
<i>Immigració interior</i>	<i>Immigració exterior</i>	
Diferencial capital humà <i>p.c.</i> dels immigrants <i>versus</i> el dels residents		
<i>Immigració interior</i>	<i>Immigració exterior</i>	
Capital humà <i>p.c.</i> dels immigrants envers el capital humà <i>p.c.</i> dels residents		
<i>Immigració interior</i>	<i>Immigració exterior</i>	
Taxa d'impacte del capital humà aportat pels immigrants		
<i>Immigració interior</i>	<i>Immigració exterior</i>	
Indicador d'impacte de la immigració amb estudis especialitzats s/ residents		
<i>Immigració interior</i>	<i>Immigració exterior</i>	
Indicador d'impacte de la immigració amb estudis especialitzats s/ residents amb estudis especialitzats		
<i>Immigració interior</i>	<i>Immigració exterior</i>	
Indicador d'impacte de la immigració amb estudis estratègics s/ residents amb estudis especialitzats		
<i>Immigració interior</i>	<i>Immigració exterior</i>	

*Semàfor verd (vermell) si el valor de l'índex és superior (inferior) a la mitjana provincial

Quadre 4. Índex de recanvi de la població en edat activa (IRPEA). 2000, 2005, 2000-2005.

	2000*	2005*	Taxa de creixement 2000-2005
IRPEA			

*Semàfor verd (vermell) si el valor de l'índex és superior (inferior) a la mitjana provincial.

**Semàfor verd (vermell) si l'índex ha experimentat una taxa de creixement positiva (negativa).

Quadre 5. Valoració de la situació relativa del municipi de Santa Coloma de Gramenet en termes de les característiques del capital humà dels residents actius

	2001*
Taxa d'activitat	
Capital humà <i>per càpita</i> dels residents actius	
Taxa d'actius amb un nivell d'estudis no superior a primer grau	
<i>Analfabets</i> <i>Sense estudis</i> <i>Primaris</i>	
Taxa d'actius amb un nivell d'estudis de segon grau	
Taxa d'actius amb un nivell d'estudis de tercer grau	
Taxa d'actius amb estudis especialitzats completats	
Taxa d'actius amb estudis especialitzats de formació professional	
<i>FP grau mig</i> <i>FP grau superior</i>	
Taxa d'actius amb estudis especialitzats universitaris	
<i>Diplomatura</i> <i>Llicenciatura</i> <i>Doctorat</i>	
Taxa d'actius amb estudis estratègics completats	
Taxa d'incidència de la dotació de capital humà estratègics envers la població activa amb estudis especialitzats	
Diferencial entre capital humà <i>p.c.</i> dels actius i el del conjunt de residents	
Capital humà <i>p.c.</i> dels actius envers el capital humà <i>p.c.</i> dels residents	
Taxa d'activitat del capital humà	

*Semàfor verd (vermell) si el valor de l'índex és superior (inferior) a la mitjana provincial

Quadre 6. Valoració de la situació relativa de Santa Coloma de Gramenet en termes d'afiliació a la Seguretat Social en sectors estratègics

	2001*	2004*	Variació**
Indicador d'afiliació a la Seguretat Social en sectors estratègics			
Indicador d'afiliació a la Seguretat Social en sectors de nivell tecnològic alt			
Indicador d'afiliació a la Seguretat Social en sectors de nivell tecnològic mitjà-alt			
Indicador d'afiliació a la Seguretat Social en sectors de serveis intensius en coneixement			
	2001*	2004*	Variació**
Indicador d'empreses amb afiliació a la Seguretat Social en sectors estratègics			
Indicador d'empreses amb afiliació a la Seguretat Social en sectors de nivell tecnològic alt			
Indicador d'empreses amb afiliació a la Seguretat Social en sectors de nivell tecnològic mitjà-alt			
Indicador d'empreses amb afiliació a la Seguretat Social en sectors de serveis intensius en coneixement			

*Semàfor verd (vermell) si el valor de l'índex és superior (inferior) a la mitjana provincial.

**Semàfor verd (vermell) si l'índex ha experimentat una variació positiva (negativa).

Quadre 7. Valoració de la situació relativa de Santa Coloma de Gramenet en termes d'afiliació a la Seguretat Social en sectors d'educació i de recerca i desenvolupament

	2001*	2004*	Variació**
Indicador d'afiliació a la Seguretat Social en sectors d'educació i de recerca i desenvolupament			
Indicador d'afiliació a la Seguretat Social en sectors de d'educació			
Indicador d'afiliació a la Seguretat Social en sectors de recerca i desenvolupament			-
	2001*	2004*	Variació**
Indicador d'empreses amb afiliació a la Seguretat Social en sectors d'educació i de recerca i desenvolupament			
Indicador d'empreses amb afiliació a la Seguretat Social en sectors de d'educació			
Indicador d'empreses amb afiliació a la Seguretat Social en sectors de recerca i desenvolupament			-

*Semàfor verd (vermell) si el valor de l'índex és superior (inferior) a la mitjana provincial.

**Semàfor verd (vermell) si l'índex ha experimentat una variació positiva (negativa).

Quadre 8. Afiliats a la Seguretat Social en sectors de nivell tecnològic alt i mitjà alt i intensius en coneixement.

	<u>2001</u>	<u>2004</u>	<u>Variació</u>
TECNOLOGIA ALTA	5	2	-3
30 Fabricació de màquines d'oficina i equips informàtics	0	0	0
32 Fabricació de material electrònic; fabricació d'equip i aparells de ràdio, televisió i comunicacions	2	0	-2
33 Fabricació d'equip i instruments mèdicoquirúrgics, de precisió, òptica i rellotgeria	3	2	-1
TECNOLOGIA MITJANA ALTA	208	66	-142
24 Indústries química	104	27	-77
29 Indústries de la construcció de maquinària i equip mecànic	68	30	-38
31 Fabricació de maquinària i material elèctric	32	6	-26
34 Fabricació de vehicles de motor, remolcs i semiremolcs	4	3	-1
35 Fabricació d'altres materials de transport	0	0	0
SERVEIS INTENSIVS EN CONEIXEMENT	2.944	3.444	500
61 Transport marítim, de cabotatge i per vies de navegació interiors	0	0	0
62 Transport aeri i espacial	0	0	0
64 Correus i telecomunicacions	87	58	-29
65 Mediació financera, llevat d'assegurances i plans de pensions	0	0	0
66 Assegurances i plans de pensions, llevat de la seguretat social obligatòria	25	27	2
67 Activitats auxiliars a la mediació financera	50	48	-2
70 Activitats immobiliàries	135	216	81
71 Lloguer de maquinària i equips sense operari, d'efectes personals i estris domèstics	18	11	-7
72 Activitats informàtiques	10	18	8
73 Recerca i desenvolupament	0	0	0
74 Altres activitats empresarials	972	1.300	328
80 Educació	609	642	33
85 Activitats sanitàries i veterinàries; serveis socials	777	883	106
92 Activitats recreatives, culturals i esportives	261	241	-20
TOTAL	3.157	3.512	355
TOTAL GENERAL	10.950	11.828	878

Elaboració a partir del registre de la Seguretat Social.

Quadre 9. Empreses amb afiliats a la Seguretat Social en sectors de nivell tecnològic alt i mitjà alt i intensius en coneixement.

	<u>2001</u>	<u>2004</u>	<u>Variació</u>
TECNOLOGIA ALTA	3	2	-1
30 Fabricació de màquines d'oficina i equips informàtics	0	0	0
32 Fabricació de material electrònic; fabricació d'equip i aparells de ràdio, televisió i comunicacions	1	0	-1
33 Fabricació d'equip i instruments médicoquirúrgics, de precisió, òptica i rellotgeria	2	2	0
TECNOLOGIA MITJANA ALTA	23	18	-5
24 Indústries química	5	3	-2
29 Indústries de la construcció de maquinària i equip mecànic	9	9	0
31 Fabricació de maquinària i material elèctric	8	4	-4
34 Fabricació de vehicles de motor, remolcs i semiremolcs	1	2	1
35 Fabricació d'altres materials de transport	0	0	0
SERVEIS INTENSIVS EN CONEIXEMENT	339	375	36
61 Transport marítim, de cabotatge i per vies de navegació interiors	0	0	0
62 Transport aeri i espacial	0	0	0
64 Correus i telecomunicacions	5	11	6
65 Mediació financera, llevat d'assegurances i plans de pensions	0	0	0
66 Assegurances i plans de pensions, llevat de la seguretat social obligatòria	9	7	-2
67 Activitats auxiliars a la mediació financera	12	11	-1
70 Activitats immobiliàries	54	75	21
71 Lloguer de maquinària i equips sense operari, d'efectes personals i estris domèstics	5	6	1
72 Activitats informàtiques	4	6	2
73 Recerca i desenvolupament	0	0	0
74 Altres activitats empresarials	85	97	12
80 Educació	63	53	-10
85 Activitats sanitàries i veterinàries; serveis socials	52	60	8
92 Activitats recreatives, culturals i esportives	50	49	-1
TOTAL	365	395	30
TOTAL GENERAL	2.119	2.195	76

Elaboració a partir del registre de la Seguretat Social.

1. Pel que respecta als resultats de la qualitat del capital humà pel municipi de Santa Coloma de Gramenet, es poden arribar a les següents conclusions:
 - El capital humà *per càpita* (mitjana d'anys d'estudis completats) de la població resident és l'any 2001 (6,96) inferior al de la província de Barcelona (7,91). És el municipi que presenta el capital humà *per càpita* més baix.
 - Si es revisa la informació relativa al nivell educatiu per graus, s'observa que la categoria primer grau o inferior (51,1%), és la que té un major pes relatiu al municipi, seguida pel nivell de segon grau (43,0%) i, finalment, a distància, pel tercer grau (5,9%). Tanmateix, pot referir-se que les taxes referides als nivells de primer grau o inferior (51,1%) i segon grau (43,0%) es situen per sobre de les respectives taxes provincials (45,1% i 42,6% respectivament). La taxa referida als estudis de tercer grau (5,9%), pren un valor inferior al de la corresponent taxa provincial (12,3%).
 - Per la categoria estudis de primer grau o inferior, cal afegir que presenta unes taxes de residents analfabets (9,50%), sense estudis (17,08%) i amb un nivell de primer grau (24,51%) per sobre de les corresponents a la província de Barcelona (8,31% i 23,03% respectivament).
 - La taxa de residents amb estudis especialitzats completats (15,6%) és inferior a l'obtinguda pel conjunt de la província de Barcelona (22,2%), sent la segona més baixa entre les calculades pels municipis de la Xarxa. Tanmateix, cal esmentar que la taxa referida específicament als residents amb estudis especialitzats de formació professional (9,72%) no supera la provincial (9,88%). Dins d'aquest nivell d'estudis s'observa un comportament diferenciat entre la formació professional de primer grau (5,11%) i la de segon grau (4,61%), ja que la primera supera la taxa provincial (4,98%) mentre la segona no supera la respectiva taxa provincial (4,91%). La taxa obtinguda pels residents amb estudis universitaris (5,90%) és inferior a la provincial (12,28%), sent la més petita de les obtingudes pels municipis de la Xarxa. Tanmateix, si s'estudien per separat les categories que l'integren, es constata que en totes les modalitats (diplomatura (3,30%), llicenciatura (2,40%) i doctorat (0,16%)) llurs taxes són inferiors a les provincials (5,72%, 6,01% i 0,55% respectivament).

2. Pel que fa als indicadors que mesuren el capital humà en procés de formació, es comprova, per Santa Coloma de Gramenet, el següent:

- El pes relatiu (4,52%) dels residents que es troben cursant estudis especialitzats (formació professional o universitaris) no supera a l'obtingut per la província de Barcelona (5,98%). Pel que fa als estudis en curs de formació professional (1,32%), Santa Coloma de Gramenet es situa per sobre de la taxa provincial (1,27%). Pel que fa al cas dels estudis de formació professional de grau mig (0,63%) Santa Coloma de Gramenet es troba per sota de la respectiva taxa provincial (0,64%) en tant que pels de grau superior (0,68%) ho fa per sobre (0,62%). Finalment, es pot comentar que la taxa referida als residents que estan cursant estudis universitaris (3,21%) és la més petita de les que han estat calculades i en conseqüència es troba per sota de l'obtinguda per la província de Barcelona (4,71%). Els percentatges registrats per les diplomatures (1,28%), llicenciatures (1,56%) i els estudis de doctorat (0,37%), es situen per sota dels provincials (1,59%, 2,31% i 0,81% respectivament).
- El 0,83% dels residents de Santa Coloma de Gramenet reben cursos de formació promoguts per les empreses. Aquest percentatge no supera l'obtingut pel conjunt de la província de Barcelona (1,27%) i és el més petit dels obtinguts pels municipis de la Xarxa.
- Quan s'estudia la concentració dels estudiants en determinades modalitats d'estudis, s'observa que el pes dels que es troben cursant estudis especialitzats (38,05%) és inferior al registrat a la província de Barcelona (41,6%). No obstant això, la taxa d'estudiants de formació professional (11,08%) supera la provincial (8,82%). Tant pel que fa als estudis de formació professional de primer grau (5,32%) com de segon grau (5,76%) es superen les taxes provincials (4,48% i 4,34% respectivament). La taxa d'estudiants que cursen alguna de les modalitats d'estudis universitaris (26,97%) és més baixa que la provincial (32,77%), sent la més petita d'entre les calculades. Cal referir ara que cap de les modalitats incloses (diplomatura (10,74%), llicenciatura (13,09%) i doctorat (3,14%)) supera les respectives taxes provincials (11,06%, 16,09% i 5,63% respectivament).

3. Pel que fa als indicadors referits al capital humà aportat pels immigrants, es comprova, per Santa Coloma de Gramenet, el següent:

- El capital humà *per càpita* dels immigrants és l'any 2001 (8,39) inferior al de la província de Barcelona (9,89), sent el més petit de la Xarxa. Atenent al seu origen, s'observa que el capital humà *per càpita* dels immigrants interiors (9,06) no supera la mitjana provincial

(10,06) i torna a ser la més baixa de la Xarxa. El referit als immigrants exteriors (7,17) també es situa per sota de la mitjana provincial (9,22).

- El diferencial observat entre la dotació del capital humà *per càpita* de la immigració interior i el de l'exterior (26,36%), es troba per sobre del diferencial calculat pel conjunt de la província de Barcelona (9,11%).
- La taxa d'immigrants amb estudis especialitzats completats (20,27%) és inferior a la taxa provincial (33,03%), sent el més petit de la Xarxa. Segons el seu origen, s'observa que la taxa obtinguda pels immigrants interiors (16,13%) no supera la taxa pel conjunt de la província de Barcelona (27,72%), mentre que la referida als immigrants exteriors (4,14%) també és inferior a la taxa provincial (5,31%).
- El capital humà *per càpita* dels immigrants supera al dels residents en un 20,5%, un percentatge que no supera l'observat per la província de Barcelona (25,1%). Considerant per separat la immigració interior i l'exterior, es comprova que en el primer cas (30,1%) es supera el capital humà *per càpita* dels residents en una quantia superior a la provincial (27,2%). Pel que fa a la immigració exterior s'observa que el seu capital humà *per càpita* és un 2,9% superior al dels residents, tornant a ser el valor més gran de la Xarxa.
- Si es calcula el nombre total d'anys que han invertit en els seus estudis els immigrants, i es calcula el pes relatiu que té aquesta magnitud sobre l'agregat dels anys d'estudi del conjunt de la població resident, s'observa que en aquest cas els immigrants aporten el 9,4% del capital humà del municipi. Aquesta proporció es situa per sota de la provincial (18,2%), i és la proporció més baixa de les obtingudes pels municipis de la Xarxa. Atenent al seu origen, s'observa que l'aportació que correspon a la immigració interior és del 6,6%, també per sota de la proporció observada pel conjunt de la província (14,8%). Finalment, en aquest cas la proporció que correspon a la immigració exterior (2,8%) torna a ser inferior a la provincial (3,4%).
- Els immigrants que tenen estudis especialitzats completats són l'1,58% dels residents, proporció que no supera la provincial (4,80%). És la proporció més baixa de la Xarxa. Tanmateix, es constata que els immigrants nacionals amb un nivell d'estudis especialitzats són l'1,26% dels residents. Així, els immigrants de l'exterior tan sols suposen un 0,32%. Aquestes dos darreres taxes també són les més baixes de la Xarxa. L'aportació de la immigració interior (1,26%) no supera la proporció provincial (4,03%), com tampoc ho fa la

taxa referida a la immigració exterior (0,32%) que és inferior a la registrada a nivell provincial (0,77%)

- Els immigrants representen el 10,12% dels residents que tenen estudis especialitzats completats, proporció que no supera la provincial (21,67%) i és la més baixa de la Xarxa. Tanmateix, es constata que els immigrants nacionals són el 8,05% dels residents que tenen estudis especialitzats. Així, els immigrants de l'exterior tan sols aporten el 2,07% restant. La contribució de la immigració interior (8,05%) no supera la proporció provincial (18,19%), sent la més baixa de la Xarxa. Tanmateix, la contribució de la immigració exterior (2,07%) també és inferior a la registrada pel conjunt de la província de Barcelona (3,48%).
 - Finalment, els immigrants que tenen estudis estratègics són el 5,26% dels residents que tenen estudis especialitzats completats. Aquesta proporció és inferior a la provincial (10,20%) i també és la més baixa de la Xarxa. Tanmateix, es constata que els immigrants nacionals que tenen estudis estratègics representen el 4,33% dels residents que tenen estudis especialitzats, mentre que els immigrants de l'exterior tan sols aporten el 0,93% restant. Aquestes dues taxes (4,33% i 0,93%) es situen per sobre de la taxa provincial (8,88% i 1,32% respectivament). La taxa referida a la immigració interior torna a ser la més baixa de la Xarxa.
4. Pel que fa als indicadors referits al capital humà aportat per la població activa, es comprova, per Santa Coloma de Gramenet, el següent:
- La taxa d'activitat (57,24%) no supera la taxa provincial (58,78%), sent la segona més baixa de la Xarxa. L'índex de recanvi de la població activa empitjora en el període 2000-2005, registrant una variació del 42,7%, situant-se per sobre de la registrada pel conjunt de la província de Barcelona (25,2%) i sent la més gran de la Xarxa.
 - El capital humà per càpita de la població activa és l'any 2001 (9,25) inferior al de la província de Barcelona (10,40).
 - Si es revisa la informació relativa al nivell educatiu per graus de la població activa, s'observa que la categoria que té un major pes relatiu al municipi és el nivell de segon grau (61,9%), seguida pel nivell de primer grau o inferior (27,8%) i, finalment, pel tercer grau (10,2%). Tanmateix, pot referir-se que la taxa d'actius amb estudis de primer grau o menys (27,8%) es situa per sobre de la taxa provincial (21,3%), sent el valor més gran de la Xarxa. La taxa obtinguda pel nivell d'estudis de segon grau (61,9%) supera la taxa provincial

(58,3%). Cal mencionar que l'especialització en estudis de tercer grau (10,2%) es situa per sota de la taxa provincial (20,3%), sent la més baixa de la Xarxa.

- La taxa d'actius amb estudis especialitzats completats (26,5%) no supera a l'obtinguda pel conjunt de la província de Barcelona (36%) i és la segona més baixa de la Xarxa. La taxa dels actius amb estudis de formació professional completats (16,30%) supera la provincial (15,71%). L'obtinguda pels actius amb estudis universitaris (10,22%) que és inferior a la provincial (20,33%) i alhora és la més baixa de la Xarxa.
 - La taxa d'actius que tenen estudis estratègics completats (14,8%) no supera la provincial (17,4%) i és la tercera més baixa de la Xarxa.
 - L'especialització en titulacions estratègiques de la població activa que té estudis especialitzats (55,9%) supera la taxa provincial (48,2%).
 - El capital humà *per càpita* dels actius supera al dels residents en un 32,9%, un percentatge que es troba per sobre de l'observat per la província de Barcelona (31,5%).
 - Finalment, la taxa d'activitat del capital humà del municipi (66,01%) es troba per sobre de la provincial (65,97%).
5. Pel que fa als indicadors d'innovació es comprova, per Santa Coloma de Gramenet, el següent:
- El pes dels afiliats a la Seguretat Social en sectors estratègics és (29,7) inferior al de la província de Barcelona (40,6). Entre els anys 2001 i 2004 però, hi ha hagut un augment en aquest pes.
 - L'indicador d'afiliats a la Seguretat Social en sectors de nivell tecnològic alt és l'any 2004 (0,02) força allunyat de la mitjana provincial (0,66), i l'evolució produïda entre els anys 2001 i 2004 mostra que hi ha hagut un descens. Aquest pes reduït fa que al conjunt de sectors de nivell tecnològic alt únicament hi hagi 2 afiliats. Pel que fa a sectors de nivell tecnològic mitjà-alt, Santa Coloma de Gramenet presenta un valor de l'indicador (0,6) inferior al de la mitjana provincial (7,9). En aquest cas, el volum d'afiliats en sectors de nivell tecnològic mitjà-alt l'any 2004 és de 66. Respecte als sectors de serveis intensius en coneixement, el valor de l'indicador se situa l'any 2004 (29,1) per sota de la mitjana provincial (32,0), destacant la importància del sector d'*altres activitats empresarials*, on hi

havia l'any 2004 un total de 1.300 afiliats. A més, cal fer esment que entre els anys 2001 i 2004 hi ha hagut un augment en el valor de l'indicador.

6. Pel que fa als indicadors d'educació i recerca i desenvolupament es comprova, per Santa Coloma de Gramenet, el següent:
 - El pes dels afiliats a la Seguretat Social en sectors d'educació i recerca i desenvolupament (5,4) és una superior al de la província de Barcelona (4,6), però entre els anys 2001 i 2004 hi ha hagut un petit descens en aquest pes.
 - L'indicador d'afiliats a la Seguretat Social en sectors d'educació és l'any 2004 (5,4) superior al de la mitjana provincial (4,3), i entre els anys 2001 i 2004 hi ha hagut un augment d'aquest valor. Pel que fa als sectors de recerca i desenvolupament, a Santa Coloma de Gramenet no hi ha cap afiliat a la Seguretat Social en aquest sector.

Trets més destacats

- Posició relativa, en termes de capital humà *per càpita*, inferior a la mitjana provincial. Es registra un predomini dels residents amb estudis de primer grau o inferior.
- La taxa de residents amb estudis especialitzats es troba per sota de la mitjana provincial.
- La immigració presenta un nivell de capital humà *per càpita* inferior al de la província.
- L'impacte del capital humà de la immigració, tant interior com exterior, és inferior a la mitjana provincial.
- La taxa d'activitat del capital humà supera la mitjana provincial.
- Pitjor situació que la mitjana provincial en l'afiliació en tots els sectors estratègics: de tecnologia alta, mitjana-alta i intensius en coneixement.
- Millor situació que la mitjana provincial en afiliació al sector d'educació, però pitjor en els sectors de recerca i desenvolupament.