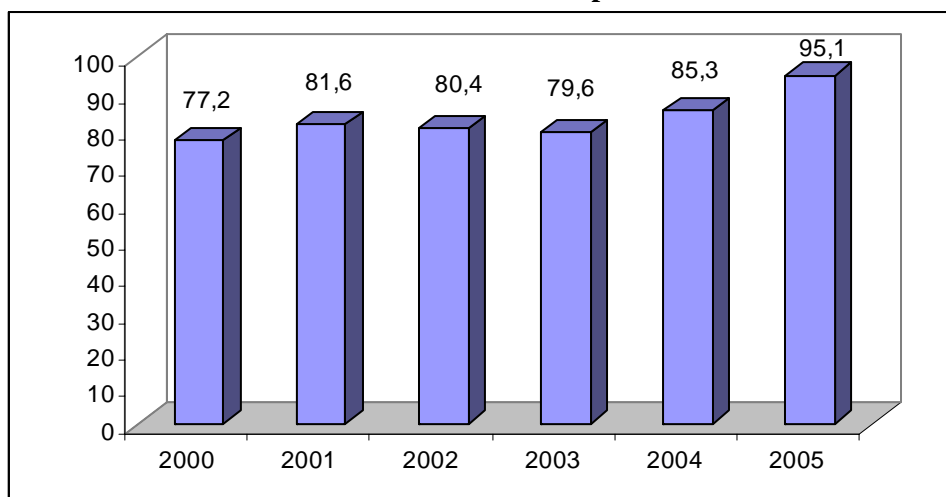
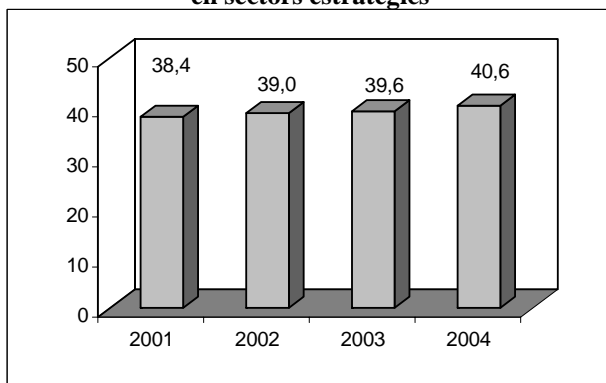


II.7) SABADELL

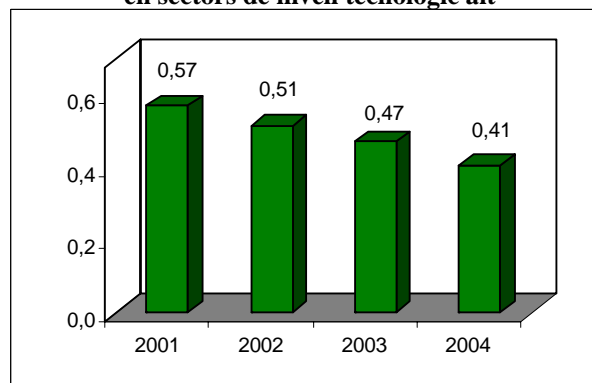
Gràfic 1. Índex de recanvi de la població activa



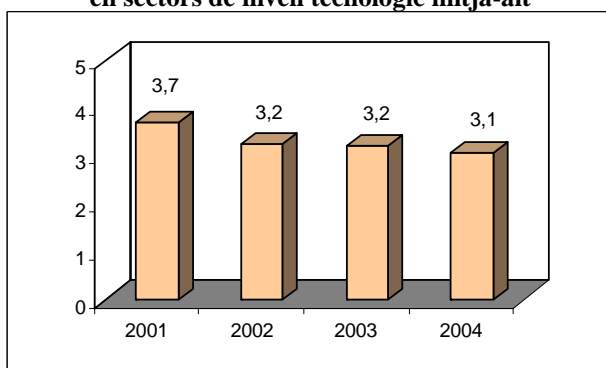
Gràfic 2. Indicador d'afiliació a la Seguretat Social en sectors estratègics



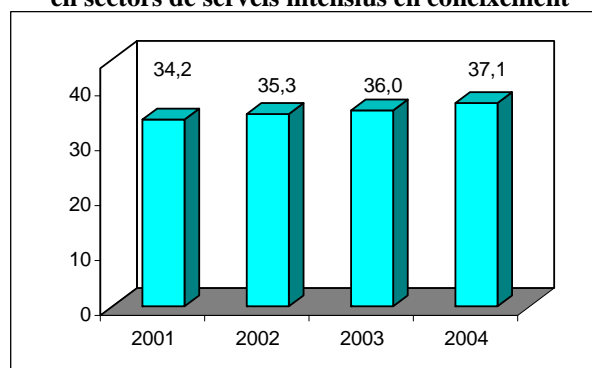
Gràfic 3. Indicador d'afiliació a la Seguretat Social en sectors de nivell tecnològic alt



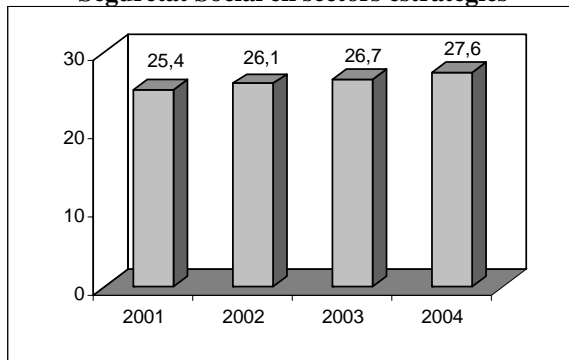
Gràfic 4. Indicador d'afiliació a la Seguretat Social en sectors de nivell tecnològic mitjà-alt



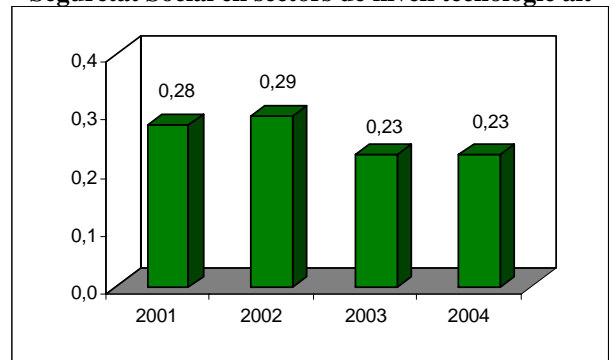
Gràfic 5. Indicador d'afiliació a la Seguretat Social en sectors de serveis intensius en coneixement



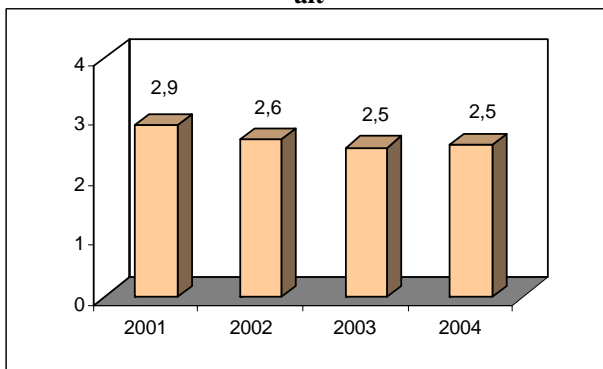
Gràfic 6. Indicador d'empreses amb afiliació a la Seguretat Social en sectors estratègics



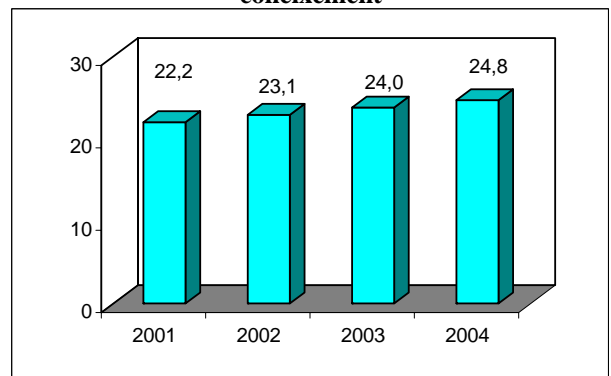
Gràfic 7. Indicador d'empreses amb afiliació a la Seguretat Social en sectors de nivell tecnològic alt



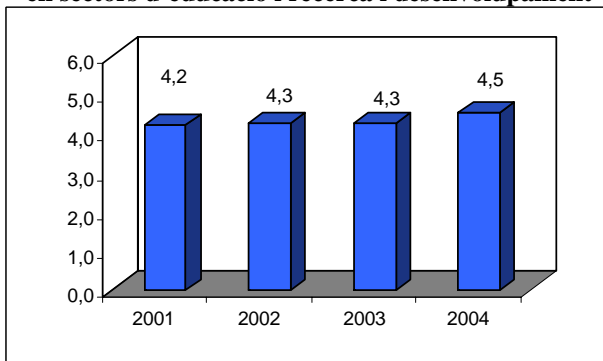
Gràfic 8. Indicador d'empreses amb afiliació a la Seguretat Social en sectors de nivell tecnològic mitjà-alt



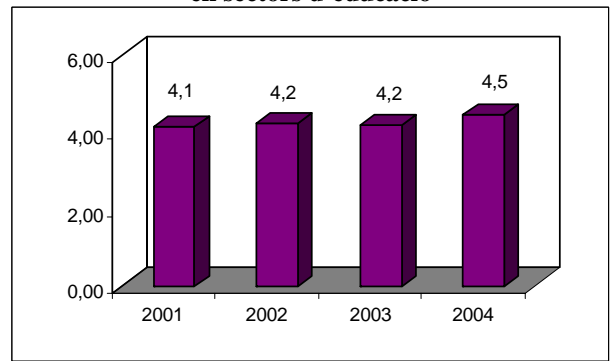
Gràfic 9. Indicador d'empreses amb afiliació a la Seguretat Social en sectors de serveis intensius en coneixement



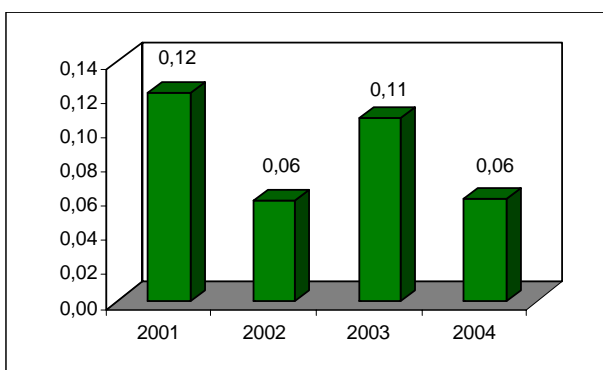
Gràfic 10. Indicador d'afiliació a la Seguretat Social en sectors d'educació i recerca i desenvolupament



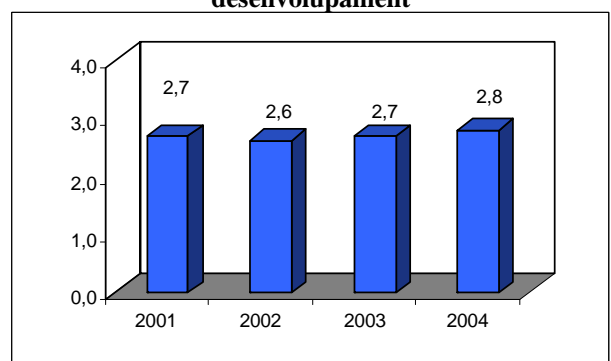
Gràfic 11. Indicador d'afiliació a la Seguretat Social en sectors d'educació



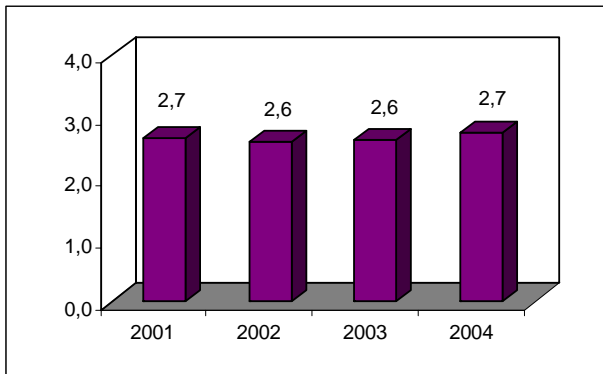
Gràfic 12. Indicador d'afiliació a la Seguretat Social en sectors de recerca i desenvolupament



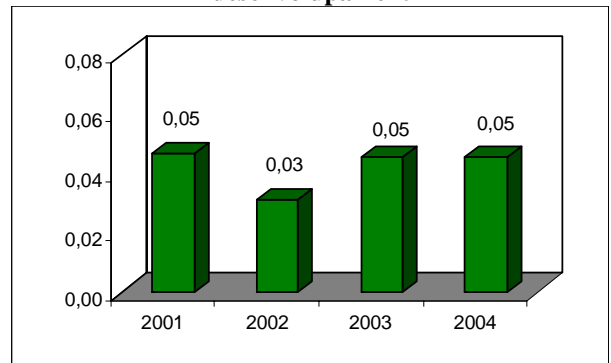
Gràfic 13. Indicador d'empreses amb afiliació a la Seguretat Social en sectors d'educació i recerca i desenvolupament



Gràfic 14. Indicador d'empreses amb afiliació a la Seguretat Social en sectors d'educació



Gràfic 15. Indicador d'empreses amb afiliació a la Seguretat Social en sectors de recerca i desenvolupament




















Quadre 1. Valoració de la situació relativa del municipi de Sabadell en termes de l'stock i les característiques del capital humà de la població resident

	2001*	
Capital humà <i>per càpita</i> dels residents		
Taxa de residents amb un nivell d'estudis no superior a primer grau		
<i>Analfabets</i>	<i>Sense estudis</i>	<i>Primaris</i>
Taxa de residents amb un nivell d'estudis de segon grau		
Taxa de residents amb un nivell d'estudis de tercer grau		
Taxa de residents amb estudis especialitzats		
Taxa de residents amb estudis especialitzats de formació professional		
<i>FP grau mig</i>	<i>FP grau superior</i>	
Taxa de residents amb estudis especialitzats universitaris		
<i>Diplomatura</i>	<i>Llicenciatura</i>	<i>Doctorat</i>

*Semàfor verd (vermell) si el valor de l'índex és superior (inferior) a la mitjana provincial

Quadre 2. Valoració de la situació relativa del municipi de Sabadell en termes del capital humà en procés de formació de la població resident

		2001*
Taxa de residents que cursen estudis especialitzats		
Taxa de residents que cursen estudis especialitzats de FP		
<i>FP grau mig</i>		<i>FP grau superior</i> 
Taxa de residents que cursen estudis especialitzats universitaris		
<i>Diplomatura</i>		<i>Llicenciatura</i>  <i>Doctorat</i> 
Taxa de formació de capital humà a càrrec de les empreses		
Taxa d'estudiants que cursen estudis especialitzats		
Taxa d'estudiants que cursen estudis especialitzats de FP		
<i>FP grau mig</i>		<i>FP grau superior</i> 
Taxa d'estudiants que cursen estudis especialitzats universitaris		
<i>Diplomatura</i>		<i>Llicenciatura</i>  <i>Doctorat</i> 

*Semàfor verd (vermell) si el valor de l'índex és superior (inferior) a la mitjana provincial.

Quadre 3. Valoració de la situació relativa del municipi de Sabadell en termes de les característiques del capital humà dels immigrants

		2001*
Capital humà <i>per càpita</i> dels immigrants		
<i>Immigració interior</i>	<i>Immigració exterior</i>	
Taxa de desigualtat del capital humà <i>per càpita</i> dels immigrants segons l'origen		
Taxa d'immigració amb estudis especialitzats completats		
<i>Immigració interior</i>	<i>Immigració exterior</i>	
Diferencial capital humà <i>p.c.</i> dels immigrants <i>versus</i> el dels residents		
<i>Immigració interior</i>	<i>Immigració exterior</i>	
Capital humà <i>p.c.</i> dels immigrants envers el capital humà <i>p.c.</i> dels residents		
<i>Immigració interior</i>	<i>Immigració exterior</i>	
Taxa d'impacte del capital humà aportat pels immigrants		
<i>Immigració interior</i>	<i>Immigració exterior</i>	
Indicador d'impacte de la immigració amb estudis especialitzats s/ residents		
<i>Immigració interior</i>	<i>Immigració exterior</i>	
Indicador d'impacte de la immigració amb estudis especialitzats s/ residents amb estudis especialitzats		
<i>Immigració interior</i>	<i>Immigració exterior</i>	
Indicador d'impacte de la immigració amb estudis estratègics s/ residents amb estudis especialitzats		
<i>Immigració interior</i>	<i>Immigració exterior</i>	

*Semàfor verd (vermell) si el valor de l'índex és superior (inferior) a la mitjana provincial

Quadre 4. Índex de recanvi de la població en edat activa (IRPEA). 2000, 2005, 2000-2005.

	2000*	2005*	Taxa de creixement 2000-2005
IRPEA			

*Semàfor verd (vermell) si el valor de l'índex és superior (inferior) a la mitjana provincial.

**Semàfor verd (vermell) si l'índex ha experimentat una taxa de creixement positiva (negativa).

Quadre 5. Valoració de la situació relativa del municipi de Sabadell en termes de les característiques del capital humà dels residents actius

		2001*
Taxa d'activitat		
Capital humà <i>per càpita</i> dels residents actius		
Taxa d'actius amb un nivell d'estudis no superior a primer grau		
<i>Analfabets</i>		<i>Sense estudis</i>
		<i>Primaris</i>
Taxa d'actius amb un nivell d'estudis de segon grau		
Taxa d'actius amb un nivell d'estudis de tercer grau		
Taxa d'actius amb estudis especialitzats completats		
Taxa d'actius amb estudis especialitzats de formació professional		
<i>FP grau mig</i>		<i>FP grau superior</i>
Taxa d'actius amb estudis especialitzats universitaris		
<i>Diplomatura</i>		<i>Llicenciatura</i>
		<i>Doctorat</i>
Taxa d'actius amb estudis estratègics completats		
Taxa d'incidència de la dotació de capital humà estratègics envers la població activa amb estudis especialitzats		
Diferencial entre capital humà <i>p.c.</i> dels actius i el del conjunt de residents		
Capital humà <i>p.c.</i> dels actius envers el capital humà <i>p.c.</i> dels residents		
Taxa d'activitat del capital humà		

*Semàfor verd (vermell) si el valor de l'índex és superior (inferior) a la mitjana provincial


















Quadre 6. Valoració de la situació relativa de Sabadell en termes d'afiliació a la Seguretat Social en sectors estratègics

	2001*	2004*	Variació**
Indicador d'afiliació a la Seguretat Social en sectors estratègics			
Indicador d'afiliació a la Seguretat Social en sectors de nivell tecnològic alt			
Indicador d'afiliació a la Seguretat Social en sectors de nivell tecnològic mitjà-alt			
Indicador d'afiliació a la Seguretat Social en sectors de serveis intensius en coneixement			
	2001*	2004*	Variació**
Indicador d'empreses amb afiliació a la Seguretat Social en sectors estratègics			
Indicador d'empreses amb afiliació a la Seguretat Social en sectors de nivell tecnològic alt			
Indicador d'empreses amb afiliació a la Seguretat Social en sectors de nivell tecnològic mitjà-alt			
Indicador d'empreses amb afiliació a la Seguretat Social en sectors de serveis intensius en coneixement			

*Semàfor verd (vermell) si el valor de l'índex és superior (inferior) a la mitjana provincial.

**Semàfor verd (vermell) si l'índex ha experimentat una variació positiva (negativa).

Quadre 7. Valoració de la situació relativa de Sabadell en termes d'afiliació a la Seguretat Social en sectors d'educació i de recerca i desenvolupament

	2001*	2004*	Variació**
Indicador d'afiliació a la Seguretat Social en sectors d'educació i de recerca i desenvolupament			
Indicador d'afiliació a la Seguretat Social en sectors de d'educació			
Indicador d'afiliació a la Seguretat Social en sectors de recerca i desenvolupament			
	2001*	2004*	Variació**
Indicador d'empreses amb afiliació a la Seguretat Social en sectors d'educació i de recerca i desenvolupament			
Indicador d'empreses amb afiliació a la Seguretat Social en sectors de d'educació			
Indicador d'empreses amb afiliació a la Seguretat Social en sectors de recerca i desenvolupament			-

*Semàfor verd (vermell) si el valor de l'índex és superior (inferior) a la mitjana provincial.

**Semàfor verd (vermell) si l'índex ha experimentat una variació positiva (negativa).

Quadre 8. Afiliats a la Seguretat Social en sectors de nivell tecnològic alt i mitjà alt i intensius en coneixement.

	<u>2001</u>	<u>2004</u>	<u>Variació</u>
TECNOLOGIA ALTA	307	219	-88
30 Fabricació de màquines d'oficina i equips informàtics	25	13	-12
32 Fabricació de material electrònic; fabricació d'equip i aparells de ràdio, televisió i comunicacions	171	106	-65
33 Fabricació d'equip i instruments mèdicoquirúrgics, de precisió, òptica i rellotgeria	111	100	-11
TECNOLOGIA MITJANA ALTA	1.992	1.653	-339
24 Indústries química	215	148	-67
29 Indústries de la construcció de maquinària i equip mecànic	1.480	1.197	-283
31 Fabricació de maquinària i material elèctric	172	184	12
34 Fabricació de vehicles de motor, remolcs i semiremolcs	100	101	1
35 Fabricació d'altres materials de transport	25	23	-2
SERVEIS INTENSIVS EN CONEIXEMENT	18.353	20.044	1.691
61 Transport marítim, de cabotatge i per vies de navegació interiors	0	0	0
62 Transport aeri i espacial	0	0	0
64 Correus i telecomunicacions	32	32	0
65 Mediació financera, llevat d'assegurances i plans de pensions	4.759	5.250	491
66 Assegurances i plans de pensions, llevat de la seguretat social obligatòria	436	478	42
67 Activitats auxiliars a la mediació financera	147	155	8
70 Activitats immobiliàries	661	767	106
71 Lloguer de maquinària i equips sense operari, d'efectes personals i estris domèstics	133	116	-17
72 Activitats informàtiques	784	463	-321
73 Recerca i desenvolupament	65	32	-33
74 Altres activitats empresarials	4.104	4.906	802
80 Educació	2.207	2.404	197
85 Activitats sanitàries i veterinàries; serveis socials	3.907	4.410	503
92 Activitats recreatives, culturals i esportives	1.118	1.031	-87
TOTAL	20.652	21.916	1.264
TOTAL GENERAL	53.726	53.989	263

Elaboració a partir del registre de la Seguretat Social.

Quadre 9. Empreses amb afiliats a la Seguretat Social en sectors de nivell tecnològic alt i mitjà alt i intensius en coneixement.

	<u>2001</u>	<u>2004</u>	<u>Variació</u>
TECNOLOGIA ALTA	18	15	-3
30 Fabricació de màquines d'oficina i equips informàtics	3	3	0
32 Fabricació de material electrònic; fabricació d'equip i aparells de ràdio, televisió i comunicacions	6	5	-1
33 Fabricació d'equip i instruments médicoquirúrgics, de precisió, òptica i rellotgeria	9	7	-2
TECNOLOGIA MITJANA ALTA	186	169	-17
24 Indústries química	22	18	-4
29 Indústries de la construcció de maquinària i equip mecànic	131	114	-17
31 Fabricació de maquinària i material elèctric	21	22	1
34 Fabricació de vehicles de motor, remolcs i semiremolcs	10	11	1
35 Fabricació d'altres materials de transport	2	4	2
SERVEIS INTENSIVS EN CONEIXEMENT	1.439	1.645	206
61 Transport marítim, de cabotatge i per vies de navegació interiors	0	0	0
62 Transport aeri i espacial	0	0	0
64 Correus i telecomunicacions	7	12	5
65 Mediació financera, llevat d'assegurances i plans de pensions	13	12	-1
66 Assegurances i plans de pensions, llevat de la seguretat social obligatòria	20	17	-3
67 Activitats auxiliars a la mediació financera	47	49	2
70 Activitats immobiliàries	272	372	100
71 Lloguer de maquinària i equips sense operari, d'efectes personals i estris domèstics	24	22	-2
72 Activitats informàtiques	58	60	2
73 Recerca i desenvolupament	3	3	0
74 Altres activitats empresarials	482	581	99
80 Educació	172	182	10
85 Activitats sanitàries i veterinàries; serveis socials	214	218	4
92 Activitats recreatives, culturals i esportives	127	117	-10
TOTAL	1.643	1.829	186
TOTAL GENERAL	6.479	6.628	149

Elaboració a partir del registre de la Seguretat Social.

1. Pel que respecta als resultats de la qualitat del capital humà pel municipi de Sabadell, es poden arribar a les següents conclusions:

- El capital humà *per càpita* (mitjana d'anys d'estudis completats) de la població resident és l'any 2001 (7,33) inferior al de la província de Barcelona (7,91).
- Si es revisa la informació relativa al nivell educatiu per graus, s'observa que la categoria amb més pes és la de primer grau o inferior (49,8%), seguida pel nivell de segon grau (40,6%) i, finalment, a distància, pel tercer grau (9,6%). Tanmateix, pot referir-se que la taxa referida al nivell de primer grau o inferior (49,8%) es situa per sobre de la taxa provincial (45,1%). Les taxes referides al segon (40,6%) i el tercer grau (9,6%) es situen per sota de les respectives taxes provincials (42,6% i 12,3%).
- Per la categoria estudis de primer grau o inferior, cal afegir que presenta unes taxes de residents analfabets (8,99%), sense estudis (16,29%) i, també, residents amb un nivell de primer grau (24,55%), per sobre de les corresponents a la província de Barcelona (8,31%, 13,72% i 23,03% respectivament).
- La taxa de residents amb estudis especialitzats completats (18,5%) és inferior a l'obtinguda pel conjunt de la província de Barcelona (22,2%). Tanmateix, cal esmentar que la taxa referida específicament als residents amb estudis especialitzats de formació professional (8,84%) no supera la provincial (9,88%), sent la segona més petita entre les calculades pels municipis de la Xarxa. Dins d'aquest nivell d'estudis, no s'observa un comportament diferenciat entre la formació professional de primer grau (4,71%) i la de segon grau (4,13%), ja que totes dues es troben per sota de la taxa provincial (4,98% i 4,91% respectivament). La taxa obtinguda pels residents amb estudis universitaris (9,62%) és inferior a la provincial (12,28%). Tanmateix, si s'estudien per separat les categories que l'integren, es constata que en totes les modalitats (diplomatura (4,66%), llicenciatura (4,59%) i doctorat (0,36%)) llurs taxes són inferiors a les provincials (5,72%, 6,01% i 0,55% respectivament).

2. Pel que fa als indicadors que mesuren el capital humà en procés de formació, es comprova, per Sabadell, el següent:

- El pes relatiu (5,42%) dels residents que es troben cursant estudis especialitzats (formació professional o universitaris) no supera a l'obtingut per la província de Barcelona (5,98%).

Pel que fa als estudis en curs de formació professional (1,25%), Sabadell es situa per sota de la taxa provincial (1,27%). Pel que fa als estudis de formació professional s'observa que tant en els de grau mig (0,72%) com en els de grau superior (0,54), Sabadell es troba per sobre de la respectiva taxa provincial (0,64% i 0,62). Finalment, es pot comentar que la taxa referida als residents que estan cursant estudis universitaris (4,17%) es troba per sota de l'obtinguda per la província de Barcelona (4,71%). Els percentatges registrats per les diplomatures (1,42%), llicenciatures (2,11%) i els estudis de doctorat (0,64%), es situen per sota dels provincials (1,59%, 2,31% i 0,81% respectivament).

- L'1,18% dels residents de Sabadell reben cursos de formació promoguts per les empreses. Aquest percentatge és inferior a l'obtingut pel conjunt de la província de Barcelona (1,27%).
 - Quan s'estudia la concentració dels estudiants en determinades modalitats d'estudis, s'observa que el pes dels que es troben cursant estudis especialitzats (39,92%) és inferior al registrat a la província de Barcelona (41,6%). No obstant això, la taxa d'estudiants de formació professional (9,22%) supera la provincial (8,82%). S'observa que la taxa referida als estudis de formació professional de primer grau (5,27%) supera la taxa provincial (4,48%), mentre que la referida a la formació professional de segon grau (3,94%) pren un valor per sota de l'obtinguda pel conjunt de la província de Barcelona (4,34%). La taxa d'estudiants que cursen alguna de les modalitats d'estudis universitaris (30,71%) és més baixa que la provincial (32,77%). Cal referir ara que els estudiants que cursen diplomatures universitàries (10,46%), llicenciatures (15,53%) i doctorats (4,72%) no superen les respectives taxes provincials (11,06%, 16,09% i 5,63% respectivament).
3. Pel que fa als indicadors referits al capital humà aportat pels immigrants, es comprova, per Sabadell, el següent:
- El capital humà *per càpita* dels immigrants és l'any 2001 (9,87) inferior al de la província de Barcelona (9,89), tot i que és el més gran de la Xarxa. Atenent al seu origen, s'observa que el capital humà *per càpita* dels immigrants interiors (10,16) supera la mitjana provincial (10,06), mentre que no ho fa el referit als immigrants exteriors (8,77), que es situa per sota de la mitjana provincial (9,22).
 - El diferencial observat entre la dotació del capital humà *per càpita* de la immigració interior i el de l'exterior (15,85%), es troba per sobre del diferencial calculat pel conjunt de la província de Barcelona (9,11%).

- La taxa d'immigrants amb estudis especialitzats completats (32,11%) és inferior a la taxa provincial (33,03%), tot i que és la segona més alta de la xarxa. Segons el seu origen, s'observa que la taxa obtinguda pels immigrants interiors (27,73%) supera la taxa pel conjunt de la província de Barcelona (27,72%), mentre que la referida als immigrants exteriors (4,38%) és inferior a la taxa provincial (5,31%) tot i ser la més elevada entre els municipis de la Xarxa.
- El capital humà *per càpita* dels immigrants supera al dels residents en un 34,7%, un percentatge que supera l'observat per la província de Barcelona (25,1%), sent el més gran de la Xarxa. Considerant per separat la immigració interior i l'exterior, es comprova que en el primer cas (38,6%) es supera el capital humà *per càpita* dels residents en una quantia superior a la provincial (27,2%). Pel que fa a la immigració exterior s'observa que el seu capital humà per càpita és un 19,7% superior al dels residents, tornant a ser el valor més gran de la Xarxa.
- Si es calcula el nombre total d'anys que han invertit en els seus estudis els immigrants, i es calcula el pes relatiu que té aquesta magnitud sobre l'agregat dels anys d'estudi del conjunt de la població resident, s'observa que en aquest cas els immigrants aporten el 10,6% del capital humà del municipi. Aquesta proporció es situa per sota de la provincial (18,2%). Atenent al seu origen, s'observa que l'aportació que correspon a la immigració interior és del 8,6%, també per sota de la proporció observada pel conjunt de la província (14,8%). Finalment, en aquest cas la proporció que correspon a la immigració exterior (2,0%) torna a ser inferior a la provincial (3,4%).
- Els immigrants que tenen estudis especialitzats completats són el 2,52% dels residents, proporció que no supera la provincial (4,80%). Tanmateix, es constata que els immigrants nacionals amb un nivell d'estudis especialitzat són el 2,18% dels residents. Així, els immigrants de l'exterior tan sols suposen un 0,34%. L'aportació de la immigració interior (2,18%) no supera la proporció provincial (4,03%), com tampoc ho fa la taxa referida a la immigració exterior (0,34%) que és inferior a la registrada a nivell provincial (0,77%).
- Els immigrants representen el 13,65% dels residents que tenen estudis especialitzats completats, proporció que supera la provincial (21,67%). Tanmateix, es constata que els immigrants nacionals són l'11,79% dels residents que tenen estudis especialitzats, així, els immigrants de l'exterior tan sols aporten l'1,86% restant. La contribució de la immigració interior (11,79%) no supera la proporció provincial (18,19%). Tanmateix, la contribució de

la immigració exterior (1,86%) també és inferior a la registrada pel conjunt de la província de Barcelona (3,48%).

- Finalment, els immigrants que tenen estudis estratègics són el 6,33% dels residents que tenen estudis especialitzats completats. Aquesta proporció és superior a la provincial (10,20%). Tanmateix, es constata que els immigrants nacionals que tenen estudis estratègics representen el 5,61% dels residents que tenen estudis especialitzats, mentre que els immigrants de l'exterior tan sols aporten el 0,72% restant. Aquestes dues taxes (5,61% i 0,72%) es situen per sobre de la taxa provincial (8,88% i 1,32% respectivament).
4. Pel que fa als indicadors referits al capital humà aportat per la població activa, es comprova, per Sabadell, el següent:
- La taxa d'activitat (58,55%) no supera la taxa provincial (58,78%). L'índex de recanvi de la població activa empitjora en el període 2000-2005, registrant una variació del 17,8%, situant-se per sota de la registrada pel conjunt de la província de Barcelona (25,2%).
 - El capital humà per càpita de la població activa és l'any 2001 (9,87) inferior al de la província de Barcelona (10,40).
 - Si es revisa la informació relativa al nivell educatiu per graus de la població activa, s'observa que la categoria que té un major pes relatiu al municipi és el nivell de segon grau (58,3%), seguida pel nivell de primer grau o inferior (25,1%) i, finalment, pel tercer grau (16,6%). Tanmateix, pot referir-se que la taxa d'actius amb estudis de primer grau o menys (25,1%) es situa per sobre de la taxa provincial (21,3%). La taxa obtinguda pel nivell d'estudis de segon grau (58,3%) iguala la taxa provincial (58,3%). Cal mencionar que l'especialització en estudis de tercer grau (16,6%) es situa per sota de la taxa provincial (20,3%).
 - La taxa d'actius amb estudis especialitzats completats (31,0%) no supera a l'obtinguda pel conjunt de la província de Barcelona (36%). La taxa dels actius amb estudis de formació professional completats (14,37%) no supera la provincial (15,71%), com tampoc ho fa l'obtinguda pels actius amb estudis universitaris (16,59%) que és inferior a la provincial (20,33%).
 - La taxa d'actius que tenen estudis estratègics completats (15,2%) no supera la provincial (17,4%).

- L'especialització en titulacions estratègiques de la població activa que té estudis especialitzats (49,1%) supera la taxa provincial (48,2%).
 - El capital humà *per càpita* dels actius supera al dels residents en un 34,6%, un percentatge que es troba per sobre de l'observat per la província de Barcelona (31,5%) i és el més gran entre els municipis de la Xarxa.
 - Finalment, la taxa d'activitat del capital humà del municipi (66,80%) es troba per sobre de la provincial (65,97%).
5. Pel que fa als indicadors d'innovació es comprova, per Sabadell, el següent:
- El pes dels afiliats a la Seguretat Social en sectors estratègics és (40,6) igual al de la província de Barcelona (40,6). Entre els anys 2001 i 2004 hi ha hagut un augment en aquest pes.
 - L'indicador d'afiliats a la Seguretat Social en sectors de nivell tecnològic alt és l'any 2004 (0,41) inferior al de la mitjana provincial (0,66), i l'evolució produïda entre els anys 2001 i 2004 mostra que hi ha hagut un descens. Aquest pes reduït fa que al conjunt de sectors de nivell tecnològic alt únicament hi hagi 219 afiliats. Pel que fa a sectors de nivell tecnològic mitjà-alt, Sabadell presenta un valor de l'indicador (3,1) inferior al de la mitjana provincial (7,9). En aquest cas, destaca el volum d'afiliats en el sector de les *indústries de la construcció de maquinària i equip mecànic* on l'any 2004 hi havia 1.197 afiliats del total de 1.653 que hi ha en sectors de tecnologia mitjana-alta. Respecte als sectors de serveis intensius en coneixement, el valor de l'indicador se situa l'any 2004 (37,1) per sobre de la mitjana provincial (32,0), destacant la importància del sector de la *mediació financera*, on hi havia l'any 2004 un total de 5.250 afiliats. A més, cal fer esment que entre els anys 2001 i 2004 hi ha hagut un augment en el valor de l'indicador.
6. Pel que fa als indicadors d'educació i recerca i desenvolupament es comprova, per Sabadell, el següent:
- El pes dels afiliats a la Seguretat Social en sectors d'educació i recerca i desenvolupament (4,5) és una mica inferior al de la província de Barcelona (4,6), i entre els anys 2001 i 2004 hi ha hagut un augment en aquest pes.

- L'indicador d'afiliats a la Seguretat Social en sectors d'educació és l'any 2004 (4,5) superior al de la mitjana provincial (4,3), i entre els anys 2001 i 2004 hi ha hagut un augment d'aquest valor. Pel que fa als sectors de recerca i desenvolupament, Sabadell presenta un valor de l'indicador (0,06) inferior al de la mitjana provincial (0,29). Això és degut a que en el sector de recerca i desenvolupament hi havia l'any 2004 un total de 32 afiliats.

Trets més destacats

- Posició relativa, en termes de capital humà *per càpita*, inferior a la mitjana provincial. Es registra un predomini dels residents amb estudis de primer grau o inferior.
- La taxa de residents amb estudis especialitzats es troba per sota de la mitjana provincial.
- L'impacte del capital humà de la immigració, tant interior com exterior, és inferior a la mitjana provincial.
- La immigració considerada globalment presenta un nivell de capital humà *per càpita* inferior al de la província. No obstant això, en el cas de la immigració interior aquest sí supera al provincial.
- La taxa d'activitat del capital humà supera la mitjana provincial.
- L'evolució en l'afiliació en sectors estratègics ha estat positiva, fet que ha comportat que el 2004 s'estigui per sobre de la mitjana provincial. El resultat és favorable pel resultat dels sectors intensius en coneixement.
- Posició millor que la mitjana provincial en l'afiliació en sectors d'educació, però pitjor en recerca i desenvolupament.