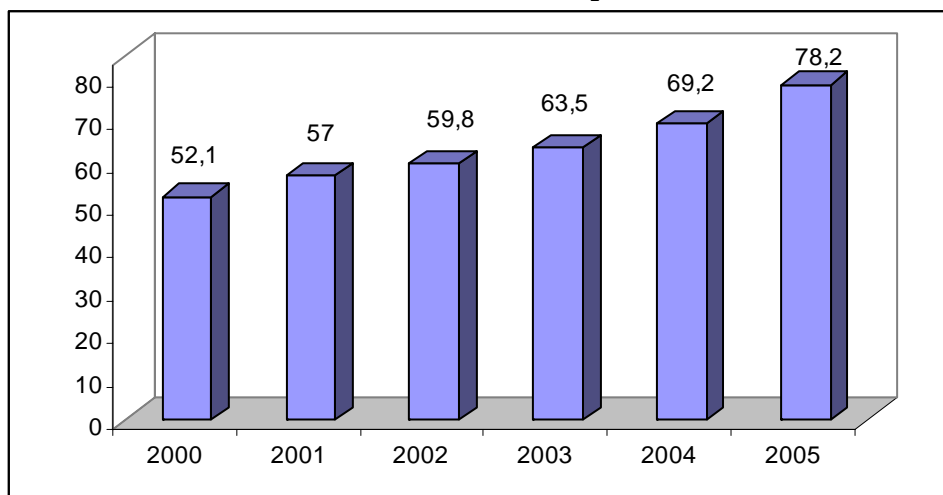
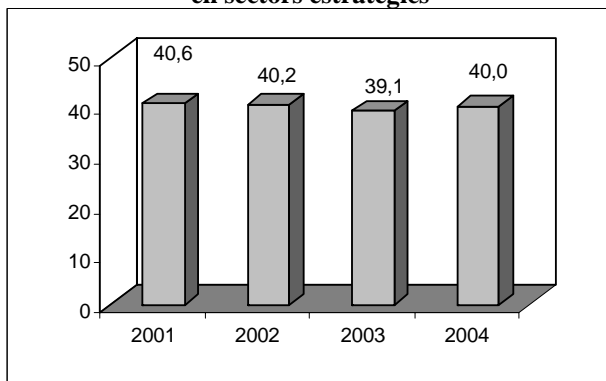


II.6) RUBÍ

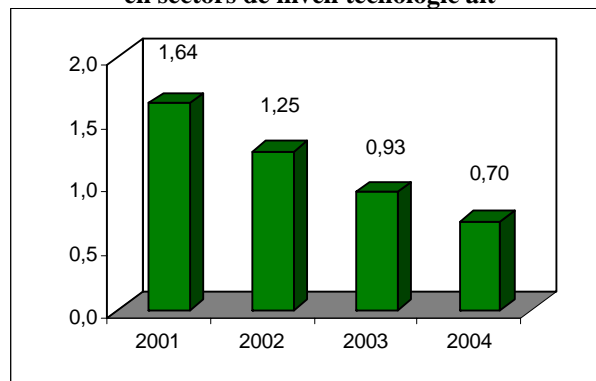
Gràfic 1. Índex de recanvi de la població activa



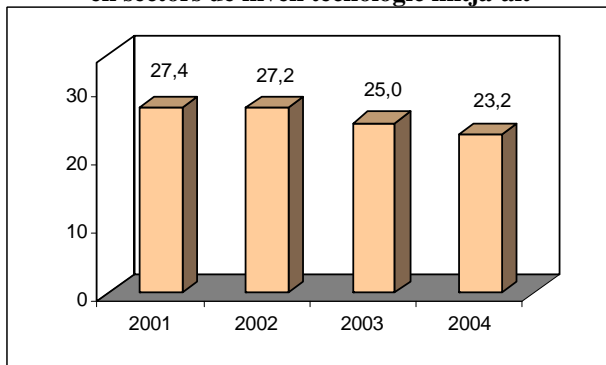
Gràfic 2. Indicador d'afiliació a la Seguretat Social en sectors estratègics



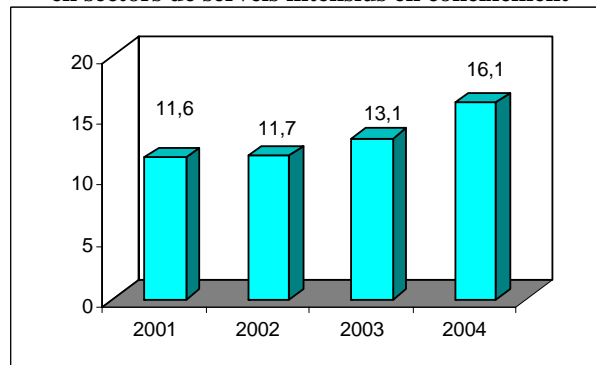
Gràfic 3. Indicador d'afiliació a la Seguretat Social en sectors de nivell tecnològic alt



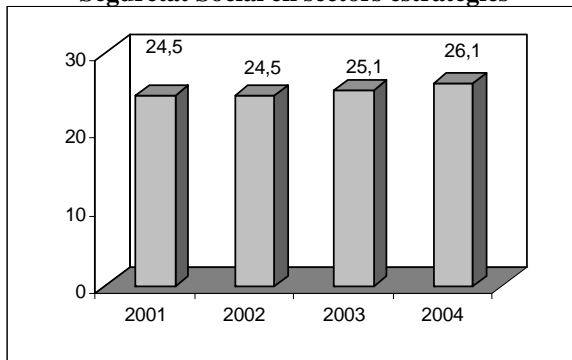
Gràfic 4. Indicador d'afiliació a la Seguretat Social en sectors de nivell tecnològic mitjà-alt



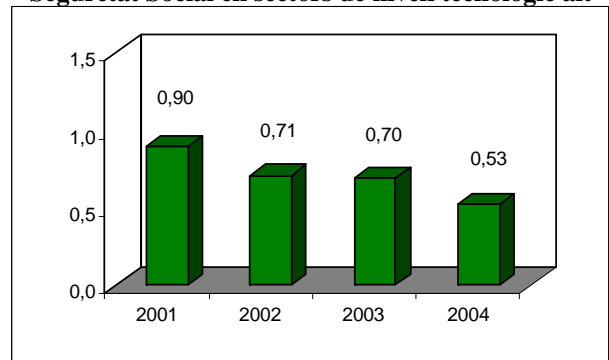
Gràfic 5. Indicador d'afiliació a la Seguretat Social en sectors de serveis intensius en coneixement



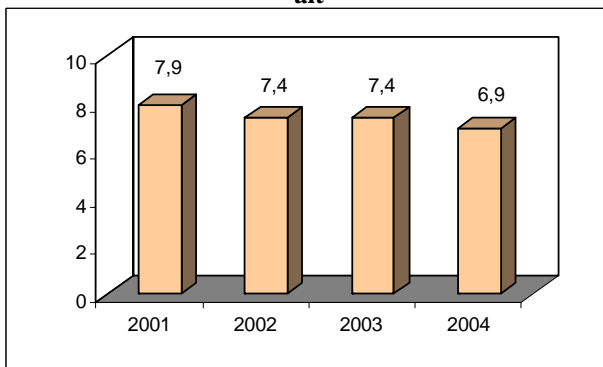
Gràfic 6. Indicador d'empreses amb afiliació a la Seguretat Social en sectors estratègics



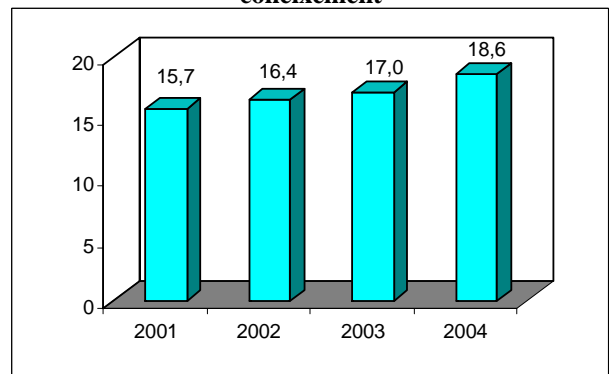
Gràfic 7. Indicador d'empreses amb afiliació a la Seguretat Social en sectors de nivell tecnològic alt



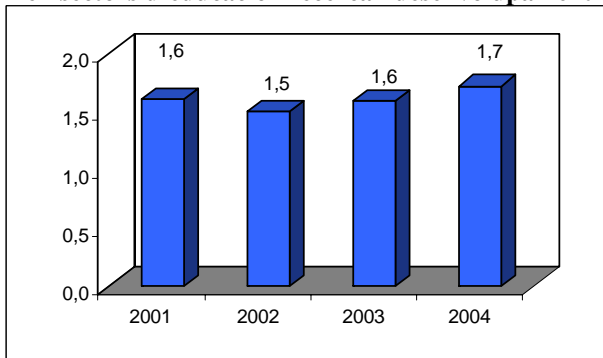
Gràfic 8. Indicador d'empreses amb afiliació a la Seguretat Social en sectors de nivell tecnològic mitjà-alt



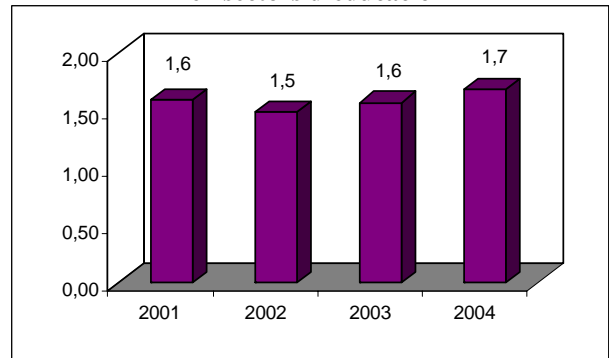
Gràfic 9. Indicador d'empreses amb afiliació a la Seguretat Social en sectors de serveis intensius en coneixement



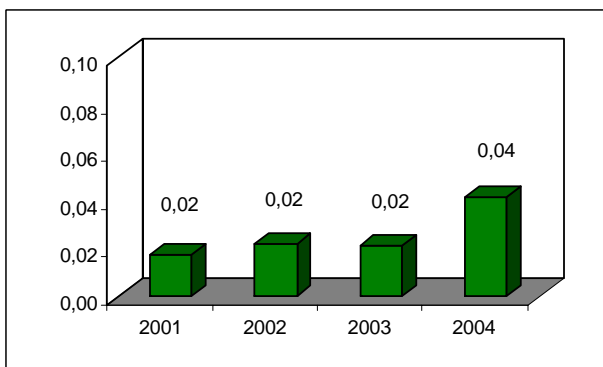
Gràfic 10. Indicador d'afiliació a la Seguretat Social en sectors d'educació i recerca i desenvolupament



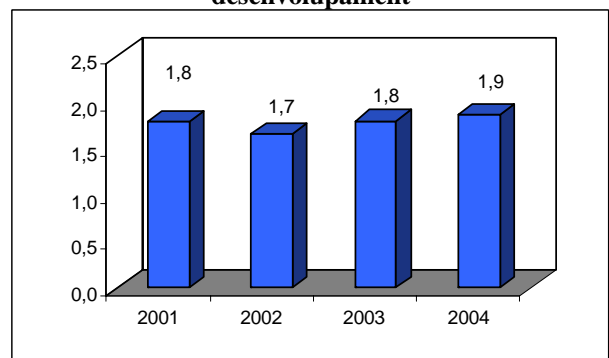
Gràfic 11. Indicador d'afiliació a la Seguretat Social en sectors d'educació



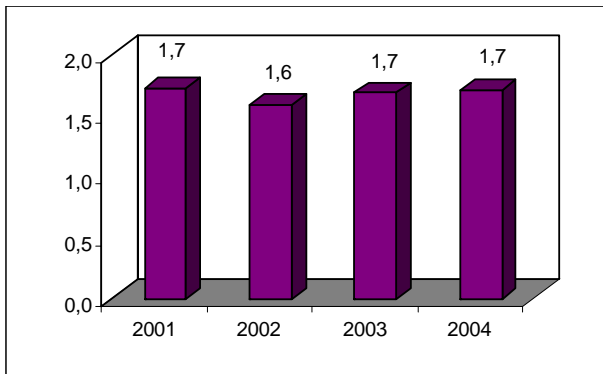
Gràfic 12. Indicador d'afiliació a la Seguretat Social en sectors de recerca i desenvolupament



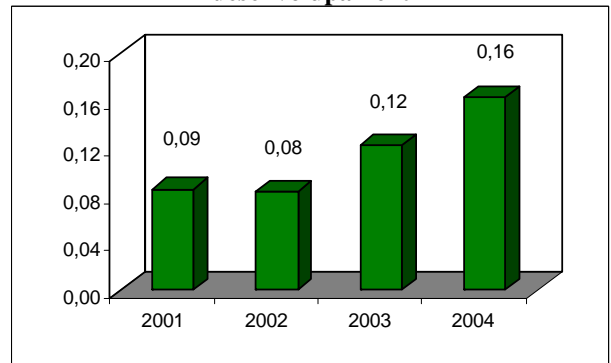
Gràfic 13. Indicador d'empreses amb afiliació a la Seguretat Social en sectors d'educació i recerca i desenvolupament



Gràfic 14. Indicador d'empreses amb afiliació a la Seguretat Social en sectors d'educació



Gràfic 15. Indicador d'empreses amb afiliació a la Seguretat Social en sectors de recerca i desenvolupament



Quadre 1. Valoració de la situació relativa del municipi de Rubí en termes de l'stock i les característiques del capital humà de la població resident

	2001*
Capital humà <i>per càpita</i> dels residents	
Taxa de residents amb un nivell d'estudis no superior a primer grau	
<i>Analfabets</i> <i>Sense estudis</i> <i>Primaris</i>	
Taxa de residents amb un nivell d'estudis de segon grau	
Taxa de residents amb un nivell d'estudis de tercer grau	
Taxa de residents amb estudis especialitzats	
Taxa de residents amb estudis especialitzats de formació professional	
<i>FP grau mig</i> <i>FP grau superior</i>	
Taxa de residents amb estudis especialitzats universitaris	
<i>Diplomatura</i> <i>Llicenciatura</i> <i>Doctorat</i>	

*Semàfor verd (vermell) si el valor de l'índex és superior (inferior) a la mitjana provincial

Quadre 2. Valoració de la situació relativa del municipi de Rubí en termes del capital humà en procés de formació de la població resident

		2001*
Taxa de residents que cursen estudis especialitzats		
Taxa de residents que cursen estudis especialitzats de FP		
<i>FP grau mig</i>		<i>FP grau superior</i>
Taxa de residents que cursen estudis especialitzats universitaris		
<i>Diplomatura</i>		<i>Llicenciatura</i>
		<i>Doctorat</i>
Taxa de formació de capital humà a càrrec de les empreses		
Taxa d'estudiants que cursen estudis especialitzats		
Taxa d'estudiants que cursen estudis especialitzats de FP		
<i>FP grau mig</i>		<i>FP grau superior</i>
Taxa d'estudiants que cursen estudis especialitzats universitaris		
<i>Diplomatura</i>		<i>Llicenciatura</i>
		<i>Doctorat</i>

*Semàfor verd (vermell) si el valor de l'índex és superior (inferior) a la mitjana provincial.

Quadre 3. Valoració de la situació relativa del municipi de Rubí en termes de les característiques del capital humà dels immigrants

		2001*
Capital humà <i>per càpita</i> dels immigrants		
<i>Immigració interior</i>	<i>Immigració exterior</i>	
Taxa de desigualtat del capital humà <i>per càpita</i> dels immigrants segons l'origen		
Taxa d'immigració amb estudis especialitzats completats		
<i>Immigració interior</i>	<i>Immigració exterior</i>	
Diferencial capital humà <i>p.c.</i> dels immigrants <i>versus</i> el dels residents		
<i>Immigració interior</i>	<i>Immigració exterior</i>	
Capital humà <i>p.c.</i> dels immigrants envers el capital humà <i>p.c.</i> dels residents		
<i>Immigració interior</i>	<i>Immigració exterior</i>	
Taxa d'impacte del capital humà aportat pels immigrants		
<i>Immigració interior</i>	<i>Immigració exterior</i>	
Indicador d'impacte de la immigració amb estudis especialitzats s/ residents		
<i>Immigració interior</i>	<i>Immigració exterior</i>	
Indicador d'impacte de la immigració amb estudis especialitzats s/ residents amb estudis especialitzats		
<i>Immigració interior</i>	<i>Immigració exterior</i>	
Indicador d'impacte de la immigració amb estudis estratègics s/ residents amb estudis especialitzats		
<i>Immigració interior</i>	<i>Immigració exterior</i>	

*Semàfor verd (vermell) si el valor de l'índex és superior (inferior) a la mitjana provincial

Quadre 4. Índex de recanvi de la població en edat activa (IRPEA). 2000, 2005, 2000-2005.

	2000*	2005*	Taxa de creixement 2000-2005
IRPEA			

*Semàfor verd (vermell) si el valor de l'índex és superior (inferior) a la mitjana provincial.

**Semàfor verd (vermell) si l'índex ha experimentat una taxa de creixement positiva (negativa).

Quadre 5. Valoració de la situació relativa del municipi de Rubí en termes de les característiques del capital humà dels residents actius

	2001*
Taxa d'activitat	
Capital humà <i>per càpita</i> dels residents actius	
Taxa d'actius amb un nivell d'estudis no superior a primer grau	
<i>Analfabets</i> <i>Sense estudis</i> <i>Primaris</i>	
Taxa d'actius amb un nivell d'estudis de segon grau	
Taxa d'actius amb un nivell d'estudis de tercer grau	
Taxa d'actius amb estudis especialitzats completats	
Taxa d'actius amb estudis especialitzats de formació professional	
<i>FP grau mig</i> <i>FP grau superior</i>	
Taxa d'actius amb estudis especialitzats universitaris	
<i>Diplomatura</i> <i>Llicenciatura</i> <i>Doctorat</i>	
Taxa d'actius amb estudis estratègics completats	
Taxa d'incidència de la dotació de capital humà estratègics envers la població activa amb estudis especialitzats	
Diferencial entre capital humà <i>p.c.</i> dels actius i el del conjunt de residents	
Capital humà <i>p.c.</i> dels actius envers el capital humà <i>p.c.</i> dels residents	
Taxa d'activitat del capital humà	

*Semàfor verd (vermell) si el valor de l'índex és superior (inferior) a la mitjana provincial

Quadre 6. Valoració de la situació relativa de Rubí en termes d'afiliació a la Seguretat Social en sectors estratègics

	2001*	2004*	Variació**
Indicador d'afiliació a la Seguretat Social en sectors estratègics			
Indicador d'afiliació a la Seguretat Social en sectors de nivell tecnològic alt			
Indicador d'afiliació a la Seguretat Social en sectors de nivell tecnològic mitjà-alt			
Indicador d'afiliació a la Seguretat Social en sectors de serveis intensius en coneixement			
	2001*	2004*	Variació**
Indicador d'empreses amb afiliació a la Seguretat Social en sectors estratègics			
Indicador d'empreses amb afiliació a la Seguretat Social en sectors de nivell tecnològic alt			
Indicador d'empreses amb afiliació a la Seguretat Social en sectors de nivell tecnològic mitjà-alt			
Indicador d'empreses amb afiliació a la Seguretat Social en sectors de serveis intensius en coneixement			

*Semàfor verd (vermell) si el valor de l'índex és superior (inferior) a la mitjana provincial.

**Semàfor verd (vermell) si l'índex ha experimentat una variació positiva (negativa).

Quadre 7. Valoració de la situació relativa de Rubí en termes d'afiliació a la Seguretat Social en sectors d'educació i de recerca i desenvolupament

	2001*	2004*	Variació**
Indicador d'afiliació a la Seguretat Social en sectors d'educació i de recerca i desenvolupament			
Indicador d'afiliació a la Seguretat Social en sectors de d'educació			
Indicador d'afiliació a la Seguretat Social en sectors de recerca i desenvolupament			
	2001*	2004*	Variació**
Indicador d'empreses amb afiliació a la Seguretat Social en sectors d'educació i de recerca i desenvolupament			
Indicador d'empreses amb afiliació a la Seguretat Social en sectors de d'educació			-
Indicador d'empreses amb afiliació a la Seguretat Social en sectors de recerca i desenvolupament			

*Semàfor verd (vermell) si el valor de l'índex és superior (inferior) a la mitjana provincial.

**Semàfor verd (vermell) si l'índex ha experimentat una variació positiva (negativa).

Quadre 8. Afiliats a la Seguretat Social en sectors de nivell tecnològic alt i mitjà alt i intensius en coneixement.

	2001	2004	Variació
TECNOLOGIA ALTA	369	167	-202
30 Fabricació de màquines d'oficina i equips informàtics	7	0	-7
32 Fabricació de material electrònic; fabricació d'equip i aparells de ràdio, televisió i comunicacions	107	80	-27
33 Fabricació d'equip i instruments médicoquirúrgics, de precisió, òptica i rellotgeria	255	87	-168
TECNOLOGIA MITJANA ALTA	6.173	5.534	-639
24 Indústries química	2.224	2.296	72
29 Indústries de la construcció de maquinària i equip mecànic	1.047	961	-86
31 Fabricació de maquinària i material elèctric	800	765	-35
34 Fabricació de vehicles de motor, remolcs i semiremolcs	2.095	1.512	-583
35 Fabricació d'altres materials de transport	7	0	-7
SERVEIS INTENSIVS EN CONEIXEMENT	2.612	3.830	1.218
61 Transport marítim, de cabotatge i per vies de navegació interiors	0	0	0
62 Transport aeri i espacial	0	0	0
64 Correus i telecomunicacions	9	24	15
65 Mediació financera, llevat d'assegurances i plans de pensions	1	4	3
66 Assegurances i plans de pensions, llevat de la seguretat social obligatòria	2	2	0
67 Activitats auxiliars a la mediació financera	38	45	7
70 Activitats immobiliàries	204	270	66
71 Lloguer de maquinària i equips sense operari, d'efectes personals i estris domèstics	14	35	21
72 Activitats informàtiques	106	177	71
73 Recerca i desenvolupament	4	10	6
74 Altres activitats empresarials	1.563	2.432	869
80 Educació	358	399	41
85 Activitats sanitàries i veterinàries; serveis socials	210	306	96
92 Activitats recreatives, culturals i esportives	103	126	23
TOTAL	9.154	9.531	377
TOTAL GENERAL	22.564	23.827	1.263

Elaboració a partir del registre de la Seguretat Social.

Quadre 9. Empreses amb afiliats a la Seguretat Social en sectors de nivell tecnològic alt i mitjà alt i intensius en coneixement.

	2001	2004	Variació
TECNOLOGIA ALTA	21	13	-8
30 Fabricació de màquines d'oficina i equips informàtics	1	0	-1
32 Fabricació de material electrònic; fabricació d'equip i aparells de ràdio, televisió i comunicacions	11	7	-4
33 Fabricació d'equip i instruments médicoquirúrgics, de precisió, òptica i rellotgeria	9	6	-3
TECNOLOGIA MITJANA ALTA	185	171	-14
24 Indústries química	64	58	-6
29 Indústries de la construcció de maquinària i equip mecànic	75	74	-1
31 Fabricació de maquinària i material elèctric	26	21	-5
34 Fabricació de vehicles de motor, remolcs i semiremolcs	19	18	-1
35 Fabricació d'altres materials de transport	1	0	-1
SERVEIS INTENSIVS EN CONEIXEMENT	366	458	92
61 Transport marítim, de cabotatge i per vies de navegació interiors	0	0	0
62 Transport aeri i espacial	0	0	0
64 Correus i telecomunicacions	4	9	5
65 Mediació financera, llevat d'assegurances i plans de pensions	1	1	0
66 Assegurances i plans de pensions, llevat de la seguretat social obligatòria	2	2	0
67 Activitats auxiliars a la mediació financera	16	20	4
70 Activitats immobiliàries	79	107	28
71 Lloguer de maquinària i equips sense operari, d'efectes personals i estris domèstics	6	14	8
72 Activitats informàtiques	5	8	3
73 Recerca i desenvolupament	2	4	2
74 Altres activitats empresarials	148	187	39
80 Educació	40	42	2
85 Activitats sanitàries i veterinàries; serveis socials	38	47	9
92 Activitats recreatives, culturals i esportives	25	17	-8
TOTAL	572	642	70
TOTAL GENERAL	2.333	2.461	128

Elaboració a partir del registre de la Seguretat Social.

1. Pel que respecta als resultats de la qualitat del capital humà pel municipi de Rubí, es poden arribar a les següents conclusions:
 - El capital humà *per càpita* (mitjana d'anys d'estudis completats) de la població resident és l'any 2001 (7,42) inferior al de la província de Barcelona (7,91).
 - Si es revisa la informació relativa al nivell educatiu per graus, s'observa que la categoria amb més pes és la de primer grau o inferior (46,9%), seguida pel nivell de segon grau (45,7%) i, finalment, a molta distància, pel tercer grau (7,4%). Tanmateix, pot referir-se que les taxes referides als nivells de primer grau o inferior (46,9%) i segon grau (45,7%) es situen per sobre de les respectives taxes provincials (45,1% i 42,6%). La taxa referida als estudis de tercer grau (7,4%) pren un valor inferior al de la corresponent taxa provincial (12,3%).
 - Per la categoria estudis de primer grau o inferior, cal afegir que presenta unes taxes de residents analfabets (10,19%), i també, residents amb un nivell de primer grau (23,79%), per sobre de les corresponents a la província de Barcelona (8,31% i 23,03% respectivament).
 - La taxa de residents amb estudis especialitzats completats (18,4%) és inferior a l'obtinguda pel conjunt de la província de Barcelona (22,2%). Tanmateix, cal esmentar que la taxa referida específicament als residents amb estudis especialitzats de formació professional (10,93%) supera la provincial (9,88%), sent la segona més gran entre les calculades pels municipis de la Xarxa. Dins d'aquest nivell d'estudis, no s'observa un comportament diferenciat entre la formació professional de primer grau (5,33%) i la de segon grau (5,60%), ja que totes dues es troben per sobre de la taxa provincial (4,98% i 4,91% respectivament). La taxa obtinguda pels residents amb estudis universitaris (7,42%) és inferior a la provincial (12,28%), sent la tercera més petita de la Xarxa. Tanmateix, si s'estudien per separat les categories que l'integren, es constata que en totes les modalitats (diplomatura (3,98%), llicenciatura (3,17%) i doctorat (0,27%)) llur taxes són inferiors a les provincials (5,72%, 6,01% i 0,55% respectivament).

2. Pel que fa als indicadors que mesuren el capital humà en procés de formació, es comprova, per Rubí, el següent:
 - El pes relatiu (5,26%) dels residents que es troben cursant estudis especialitzats (formació professional o universitaris) no supera a l'obtingut per la província de Barcelona (5,98%). Pel que fa als estudis en curs de formació professional (1,57%), Rubí es situa per sobre de la taxa provincial (1,27%). Pel que fa als estudis de formació professional s'observa que tant en els de grau mig (0,90%) com en els de grau superior (0,67%), Rubí es troba per sobre de la respectiva taxa provincial (0,64% i 0,62%). Finalment, es pot comentar que la taxa referida als residents que estan cursant estudis universitaris (3,69%) és la quarta més petita de les que han estat calculades, i en conseqüència es troba per sota de l'obtinguda per la província de Barcelona (4,71%). Els percentatges registrats per les diplomatures (1,47%), llicenciatures (1,73%) i els estudis de doctorat (0,49%), es situen per sota dels provincials (1,59%, 2,31% i 0,81% respectivament).
 - L'1,21% dels residents de Rubí reben cursos de formació promoguts per les empreses. Aquest percentatge és inferior a l'obtingut pel conjunt de la província de Barcelona (1,27%).
 - Quan s'estudia la concentració dels estudiants en determinades modalitats d'estudis, s'observa que el pes dels que es troben cursant estudis especialitzats (39,86%) és inferior al registrat a la província de Barcelona (41,6%). No obstant això, la taxa d'estudiants de formació professional (11,89%) supera la provincial (8,82%). Tant pel que fa als estudis de formació professional de primer grau (6,80%) com de segon grau (5,10%) es superen les taxes provincials (4,48% i 4,34% respectivament). La taxa d'estudiants que cursen alguna de les modalitats d'estudis universitaris (27,96%) és més baixa que la provincial (32,77%). Cal referir ara que els estudiants que cursen diplomatures universitàries (11,13%) superen la taxa de la província de Barcelona (11,06%), en tant que les altres modalitats universitàries (llicenciatura (13,13%) i doctorat (3,70%)) superen les respectives taxes provincials (16,09% i 5,63% respectivament).
3. Pel que fa als indicadors referits al capital humà aportat pels immigrants, es comprova, per Rubí, el següent:
 - El capital humà *per càpita* dels immigrants és l'any 2001 (9,02) inferior al de la província de Barcelona (9,89). Atenent al seu origen, s'observa que el capital humà *per càpita* dels

immigrants interiors (9,28) no supera la mitjana provincial (10,06), mentre que tampoc ho fa el referit als immigrants exteriors (7,59), que també es situa per sota de la mitjana provincial (9,22).

- El diferencial observat entre la dotació del capital humà *per càpita* de la immigració interior i el de l'exterior (22,27%), es troba per sobre del diferencial calculat pel conjunt de la província de Barcelona (9,11%).
- La taxa d'immigrants amb estudis especialitzats completats (27,29%) és inferior a la taxa provincial (33,03%). Segons el seu origen, s'observa que tant la taxa obtinguda pels immigrants interiors (24,54%) com la referida als immigrants exteriors (2,74%), són inferiors a la taxa provincial (27,72% i 5,31% respectivament).
- El capital humà *per càpita* dels immigrants supera al dels residents en un 21,5%, un percentatge que es troba per sota de l'observat per la província de Barcelona (25,1%). Considerant per separat la immigració interior i l'exterior, es comprova que en el primer cas (25,0%) es supera el capital humà *per càpita* dels residents en una quantia superior a la provincial (27,2%). Pel que fa a la immigració exterior s'observa que el seu capital humà *per càpita* és un 2,2% superior al dels residents.
- Si es calcula el nombre total d'anys que han invertit en els seus estudis els immigrants, i es calcula el pes relatiu que té aquesta magnitud sobre l'agregat dels anys d'estudi del conjunt de la població resident, s'observa que en aquest cas els immigrants aporten el 23,5% del capital humà del municipi. Aquesta proporció es situa per sobre de la provincial (18,2%). Atenent al seu origen, s'observa que l'aportació que correspon a la immigració interior és del 20,4%, també per sobre de la proporció observada pel conjunt de la província (14,8%). Finalment, en aquest cas la proporció que correspon a la immigració exterior (3,0%) és inferior a la provincial (3,4%).
- Els immigrants que tenen estudis especialitzats completats són el 5,27% dels residents, proporció que supera la provincial (4,80%). Tanmateix, es constata que els immigrants nacionals amb un nivell d'estudis especialitzat són el 4,74% dels residents, així, els immigrants de l'exterior tan sols suposen un 0,53%. L'aportació de la immigració interior (4,74%) supera la proporció provincial (4,03%), mentre que la immigració exterior (0,53%) és inferior a la registrada a nivell provincial (0,77%).

- Els immigrants representen el 28,69% dels residents que tenen estudis especialitzats completats, proporció que supera la provincial (21,67%). Tanmateix, es constata que els immigrants nacionals són el 125,81% dels residents que tenen estudis especialitzats. Així, els immigrants de l'exterior tan sols aporten el 2,88% restant. La contribució de la immigració interior (25,81%) no supera la proporció provincial (18,19%). Tanmateix, la contribució de la immigració exterior (2,88%) també és inferior a la registrada pel conjunt de la província de Barcelona (3,48%).
 - Finalment, els immigrants que tenen estudis estratègics són el 15,62% dels residents que tenen estudis especialitzats completats. Aquesta proporció és superior a la provincial (10,20%). Tanmateix, es constata que els immigrants nacionals que tenen estudis estratègics representen el 14,23% dels residents que tenen estudis especialitzats, mentre que els immigrants de l'exterior tan sols aporten l'1,39% restant. Aquestes dues taxes (14,23% i 1,39%) es situen per sobre de la taxa provincial (8,88% i 1,32% respectivament).
4. Pel que fa als indicadors referits al capital humà aportat per la població activa, es comprova, per Rubí, el següent:
- La taxa d'activitat (63,87%) supera la taxa provincial (58,78%), sent la segona més gran de la Xarxa. L'índex de recanvi de la població activa empitjora en el període 2000-2005, registrant una variació del 26,1%, situant-se per sobre de la registrada pel conjunt de la província de Barcelona (25,2%).
 - El capital humà per càpita de la població activa és l'any 2001 (9,69) inferior al de la província de Barcelona (10,40).
 - Si es revisa la informació relativa al nivell educatiu per graus de la població activa, s'observa que la categoria que té un major pes relatiu al municipi és el nivell de segon grau (63,6%), seguida pel nivell de primer grau o inferior (24,4%) i, finalment, pel tercer grau (12,0%). Tanmateix, pot referir-se que la taxa d'actius amb estudis de primer grau o menys (24,4%) es situa per sobre de la taxa provincial (21,3%). La taxa obtinguda pel nivell d'estudis de segon grau (63,6%) també supera la taxa provincial (58,3%). Cal mencionar que l'especialització en estudis de tercer grau (12,0%) es situa per sota de la taxa provincial (20,3%)
 - La taxa d'actius amb estudis especialitzats completats (29,3%) no supera a l'obtinguda pel conjunt de la província de Barcelona (36%). La taxa dels actius amb estudis de formació

professional completats (17,30%) supera la provincial (15,71%), en tant que l'obtinguda pels actius amb estudis universitaris (12,00%) és inferior a la provincial (20,33%).

- La taxa d'actius que tenen estudis estratègics completats (15,8%) no supera la provincial (17,4%).
- L'especialització en titulacions estratègiques de la població activa que té estudis especialitzats (54,0%) supera la taxa provincial (48,2%).
- El capital humà *per càpita* dels actius supera al dels residents en un 30,5%, un percentatge que es troba per sota de l'observat per la província de Barcelona (31,5%).
- Finalment, la taxa d'activitat del capital humà del municipi (69,43%) es troba per sobre de la provincial (65,97%), sent la tercera més gran de la Xarxa.

5. Pel que fa als indicadors d'innovació es comprova, per Rubí, el següent:

- El pes dels afiliats a la Seguretat Social en sectors estratègics és (40,0) inferior al de la província de Barcelona (40,6). Entre els anys 2001 i 2004 hi ha hagut però, un augment en aquest pes.
- L'indicador d'afiliats a la Seguretat Social en sectors de nivell tecnològic alt és l'any 2004 (0,70) superior al de la mitjana provincial (0,66), però l'evolució produïda entre els anys 2001 i 2004 mostra que hi ha hagut una disminució. Aquest pes fa que al conjunt de sectors de nivell tecnològic alt hi hagi 167 afiliats. Pel que fa a sectors de nivell tecnològic mitjà-alt, Rubí presenta un valor de l'indicador (23,2) molt superior al de la mitjana provincial (7,9). En aquest cas, destaca el volum d'afiliats en el sector de la *indústria química* on l'any 2004 hi havia 2.296 afiliats del total de 5.534 que hi ha en sectors de tecnologia mitjana-alta. També és important el volum d'afiliats que hi ha en el sector de *fabricació de vehicles de motor, remolcs i semiremolcs* on hi havia 1.512 afiliats. Respecte als sectors de serveis intensius en coneixement, el valor de l'indicador se situa l'any 2004 (16,1), per sota de la mitjana provincial (32,0). No obstant això, cal fer esment que entre els anys 2001 i 2004 hi ha hagut un augment en el valor de l'indicador.

6. Pel que fa als indicadors d'educació i recerca i desenvolupament es comprova, per Rubí, el següent:

- El pes dels afiliats a la Seguretat Social en sectors d'educació i recerca i desenvolupament (1,7) és inferior al de la província de Barcelona (4,6), i entre els anys 2001 i 2004 hi ha hagut un petit augment en aquest pes.
- L'indicador d'afiliats a la Seguretat Social en sectors d'educació és l'any 2004 (1,7) inferior al de la mitjana provincial (4,3), i entre els anys 2001 i 2004 hi ha hagut un lleuger augment d'aquest valor. Pel que fa als sectors de recerca i desenvolupament, Rubí presenta un valor de l'indicador (0,04) inferior al de la mitjana provincial (0,29). Això és degut a que en el sector de recerca i desenvolupament hi havia l'any 2004 un total de 10 afiliats.

Trets més destacats

- Pitjor situació que la mitjana provincial en capital humà *per càpita*. Es registra un predomini dels residents amb estudis de primer grau o inferior, seguits a curta distància pels de segon grau.
- Pitjor situació que la mitjana provincial en residents amb estudis especialitzats.
- L'impacte del capital humà de la immigració és positiu. Els diferents indicadors calculats superen la mitjana provincial.
- La taxa d'activitat del capital humà supera la mitjana provincial.
- La posició en sectors estratègics està per sota de la mitjana provincial, degut sobretot als sectors intensius en coneixement. En canvi, destaca una millor situació en sectors de tecnologia alta i mitjana-alta.
- L'afiliació en sectors d'educació i recerca i desenvolupament es troba per sota de la mitjana provincial, encara que l'evolució en els darrers anys ha estat positiva.