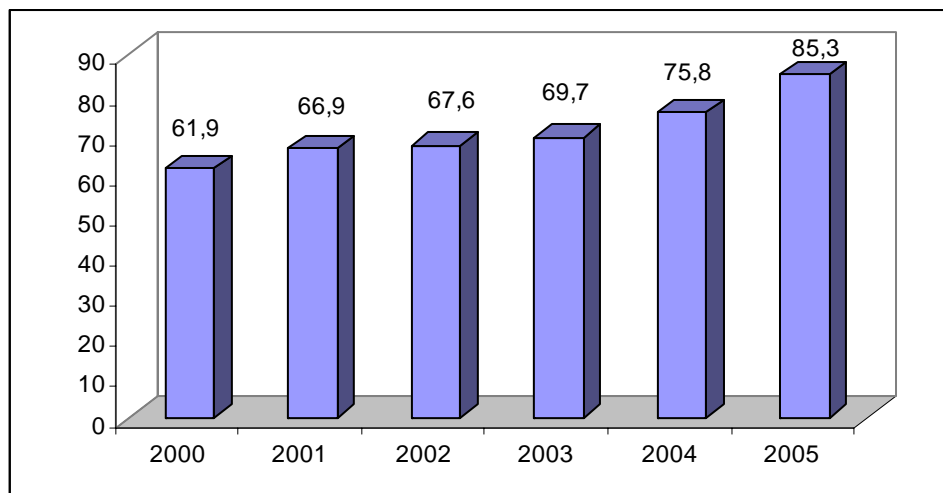
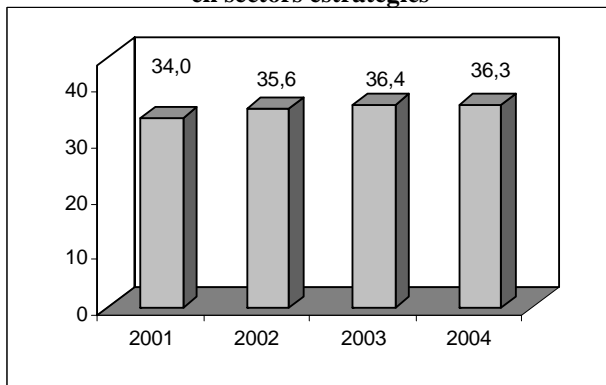


II.5) MATARÓ

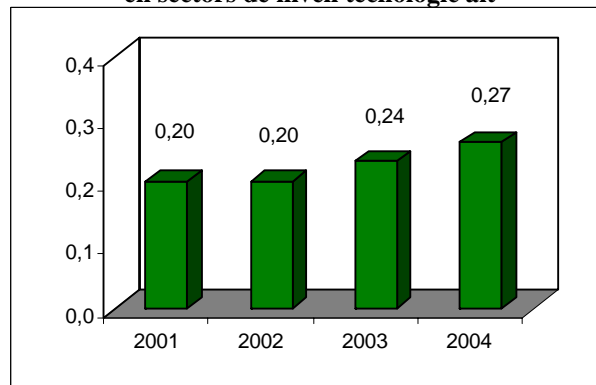
Gràfic 1. Índex de recanvi de la població activa



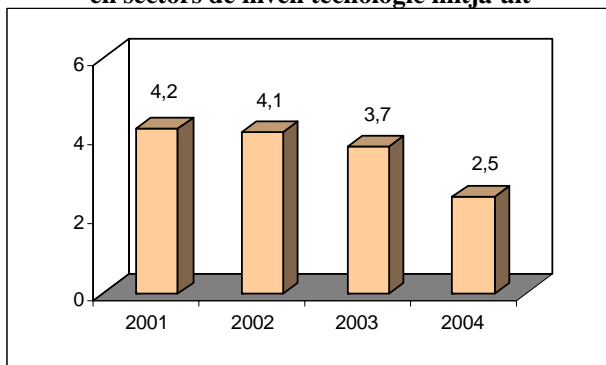
Gràfic 2. Indicador d'afiliació a la Seguretat Social en sectors estratègics



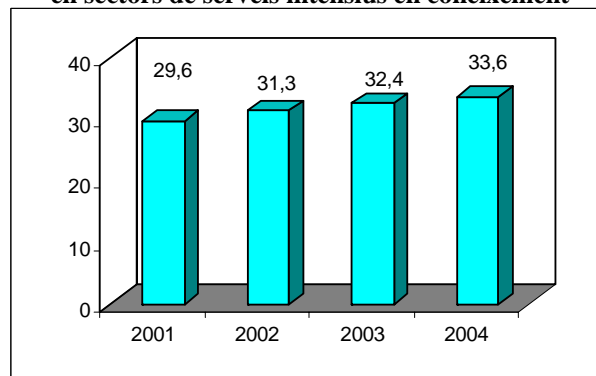
Gràfic 3. Indicador d'afiliació a la Seguretat Social en sectors de nivell tecnològic alt



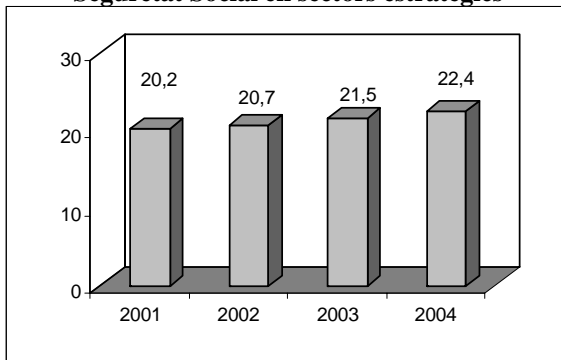
Gràfic 4. Indicador d'afiliació a la Seguretat Social en sectors de nivell tecnològic mitjà-alt



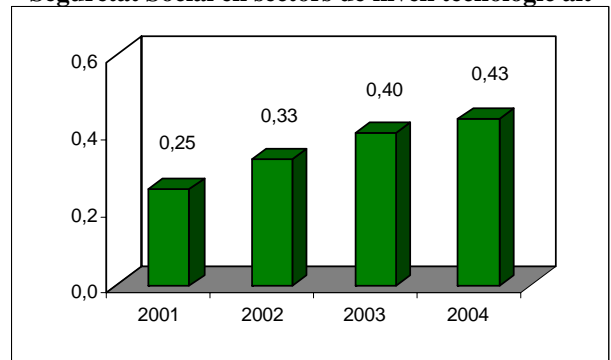
Gràfic 5. Indicador d'afiliació a la Seguretat Social en sectors de serveis intensius en coneixement



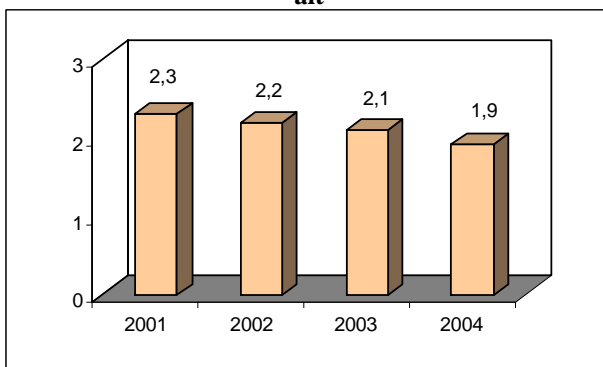
Gràfic 6. Indicador d'empreses amb afiliació a la Seguretat Social en sectors estratègics



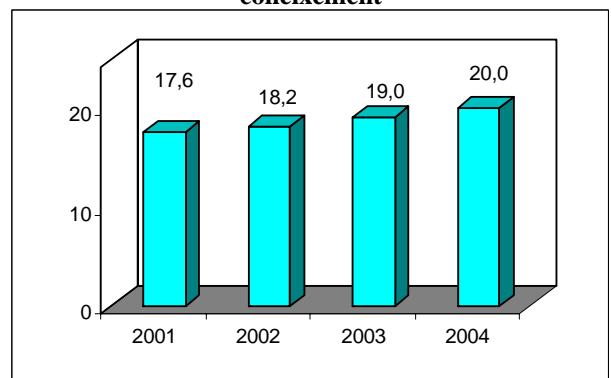
Gràfic 7. Indicador d'empreses amb afiliació a la Seguretat Social en sectors de nivell tecnològic alt



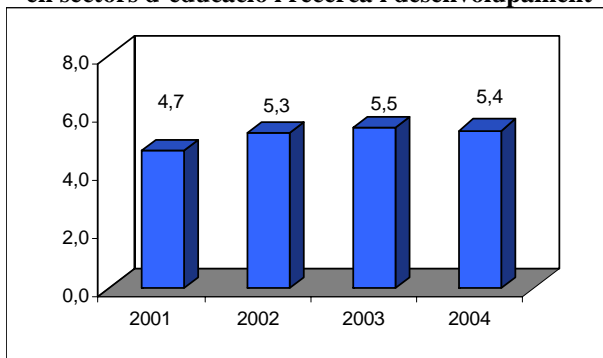
Gràfic 8. Indicador d'empreses amb afiliació a la Seguretat Social en sectors de nivell tecnològic mitjà-alt



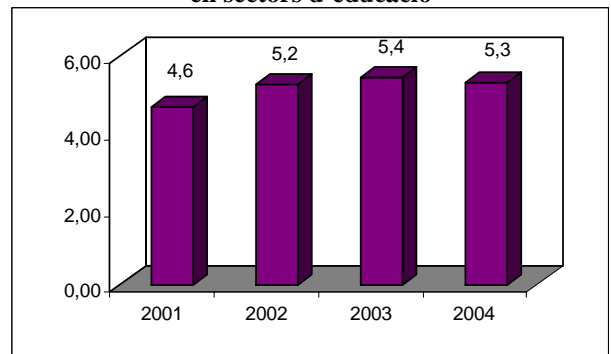
Gràfic 9. Indicador d'empreses amb afiliació a la Seguretat Social en sectors de serveis intensius en coneixement



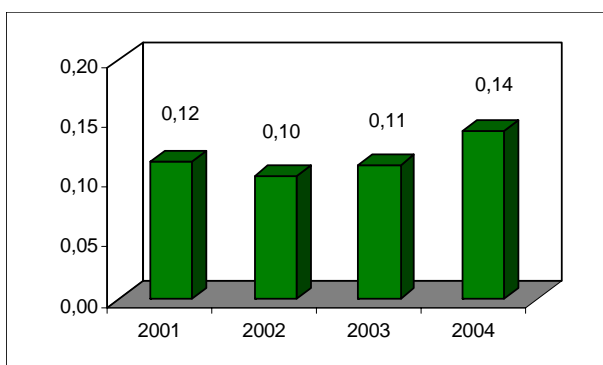
Gràfic 10. Indicador d'afiliació a la Seguretat Social en sectors d'educació i recerca i desenvolupament



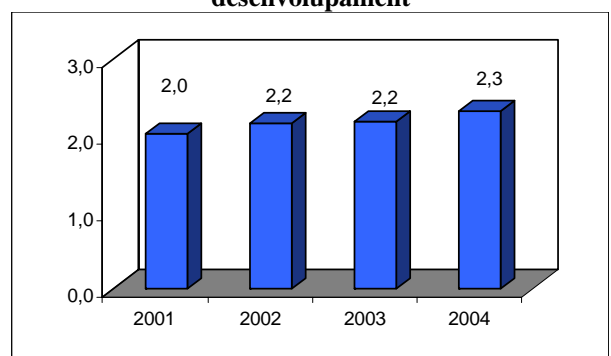
Gràfic 11. Indicador d'afiliació a la Seguretat Social en sectors d'educació



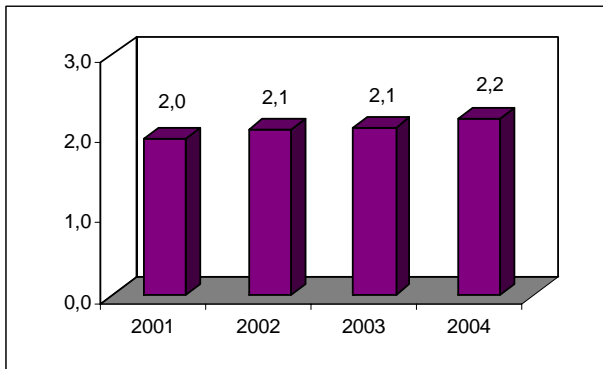
Gràfic 12. Indicador d'afiliació a la Seguretat Social en sectors de recerca i desenvolupament



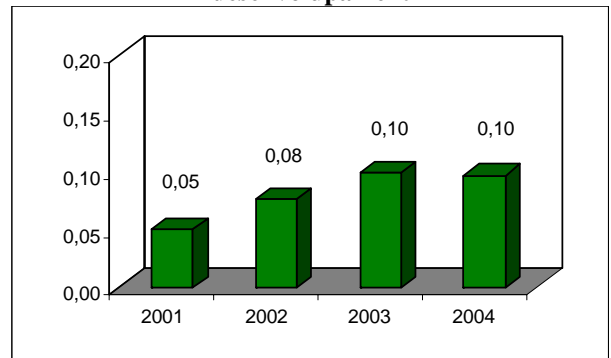
Gràfic 13. Indicador d'empreses amb afiliació a la Seguretat Social en sectors d'educació i recerca i desenvolupament



Gràfic 14. Indicador d'empreses amb afiliació a la Seguretat Social en sectors d'educació



Gràfic 15. Indicador d'empreses amb afiliació a la Seguretat Social en sectors de recerca i desenvolupament



Quadre 1. Valoració de la situació relativa del municipi de Mataró en termes de l'stock i les característiques del capital humà de la població resident

	2001*	
Capital humà <i>per càpita</i> dels residents		
Taxa de residents amb un nivell d'estudis no superior a primer grau		
Analfabets	Sense estudis	Primaris
Taxa de residents amb un nivell d'estudis de segon grau		
Taxa de residents amb un nivell d'estudis de tercer grau		
Taxa de residents amb estudis especialitzats		
Taxa de residents amb estudis especialitzats de formació professional		
FP grau mig	FP grau superior	
Taxa de residents amb estudis especialitzats universitaris		
Diplomatura	Llicenciatura	Doctorat

*Semàfor verd (vermell) si el valor de l'índex és superior (inferior) a la mitjana provincial

Quadre 2. Valoració de la situació relativa del municipi de Mataró en termes del capital humà en procés de formació de la població resident

		2001*
Taxa de residents que cursen estudis especialitzats		
Taxa de residents que cursen estudis especialitzats de FP		
<i>FP grau mig</i>		<i>FP grau superior</i>
<i>FP grau mig</i>		
<i>FP grau superior</i>		
Taxa de residents que cursen estudis especialitzats universitaris		
<i>Diplomatura</i>		<i>Llicenciatura</i>
<i>Diplomatura</i>		<i>Llicenciatura</i>
<i>Llicenciatura</i>		<i>Doctorat</i>
<i>Llicenciatura</i>		<i>Doctorat</i>
<i>Doctorat</i>		
<i>Doctorat</i>		
Taxa de formació de capital humà a càrrec de les empreses		
Taxa d'estudiants que cursen estudis especialitzats		
Taxa d'estudiants que cursen estudis especialitzats de FP		
<i>FP grau mig</i>		<i>FP grau superior</i>
<i>FP grau mig</i>		
<i>FP grau superior</i>		
<i>FP grau superior</i>		
Taxa d'estudiants que cursen estudis especialitzats universitaris		
<i>Diplomatura</i>		<i>Llicenciatura</i>
<i>Diplomatura</i>		<i>Llicenciatura</i>
<i>Llicenciatura</i>		<i>Doctorat</i>
<i>Llicenciatura</i>		<i>Doctorat</i>
<i>Doctorat</i>		
<i>Doctorat</i>		

*Semàfor verd (vermell) si el valor de l'índex és superior (inferior) a la mitjana provincial.

Quadre 3. Valoració de la situació relativa del municipi de Mataró en termes de les característiques del capital humà dels immigrants

		2001*
Capital humà <i>per càpita</i> dels immigrants		
<i>Immigració interior</i>	<i>Immigració exterior</i>	
Taxa de desigualtat del capital humà <i>per càpita</i> dels immigrants segons l'origen		
Taxa d'immigració amb estudis especialitzats completats		
<i>Immigració interior</i>	<i>Immigració exterior</i>	
Diferencial capital humà <i>p.c.</i> dels immigrants <i>versus</i> el dels residents		
<i>Immigració interior</i>	<i>Immigració exterior</i>	
Capital humà <i>p.c.</i> dels immigrants envers el capital humà <i>p.c.</i> dels residents		
<i>Immigració interior</i>	<i>Immigració exterior</i>	
Taxa d'impacte del capital humà aportat pels immigrants		
<i>Immigració interior</i>	<i>Immigració exterior</i>	
Indicador d'impacte de la immigració amb estudis especialitzats s/ residents		
<i>Immigració interior</i>	<i>Immigració exterior</i>	
Indicador d'impacte de la immigració amb estudis especialitzats s/ residents amb estudis especialitzats		
<i>Immigració interior</i>	<i>Immigració exterior</i>	
Indicador d'impacte de la immigració amb estudis estratègics s/ residents amb estudis especialitzats		
<i>Immigració interior</i>	<i>Immigració exterior</i>	

*Semàfor verd (vermell) si el valor de l'índex és superior (inferior) a la mitjana provincial

Quadre 4. Índex de recanvi de la població en edat activa (IRPEA). 2000, 2005, 2000-2005.

	2000*	2005*	Taxa de creixement 2000-2005
IRPEA			

*Semàfor verd (vermell) si el valor de l'índex és superior (inferior) a la mitjana provincial.

**Semàfor verd (vermell) si l'índex ha experimentat una taxa de creixement positiva (negativa).

Quadre 5. Valoració de la situació relativa del municipi de Mataró en termes de les característiques del capital humà dels residents actius

		2001*
Taxa d'activitat		
Capital humà <i>per càpita</i> dels residents actius		
Taxa d'actius amb un nivell d'estudis no superior a primer grau		
<i>Analfabets</i>		<i>Sense estudis</i>
		<i>Primaris</i>
Taxa d'actius amb un nivell d'estudis de segon grau		
Taxa d'actius amb un nivell d'estudis de tercer grau		
Taxa d'actius amb estudis especialitzats completats		
Taxa d'actius amb estudis especialitzats de formació professional		
<i>FP grau mig</i>		<i>FP grau superior</i>
Taxa d'actius amb estudis especialitzats universitaris		
<i>Diplomatura</i>		<i>Llicenciatura</i>
		<i>Doctorat</i>
Taxa d'actius amb estudis estratègics completats		
Taxa d'incidència de la dotació de capital humà estratègics envers la població activa amb estudis especialitzats		
Diferencial entre capital humà <i>p.c.</i> dels actius i el del conjunt de residents		
Capital humà <i>p.c.</i> dels actius envers el capital humà <i>p.c.</i> dels residents		
Taxa d'activitat del capital humà		

*Semàfor verd (vermell) si el valor de l'índex és superior (inferior) a la mitjana provincial

Quadre 6. Valoració de la situació relativa de Mataró en termes d'afiliació a la Seguretat Social en sectors estratègics

	2001*	2004*	Variació**
Indicador d'afiliació a la Seguretat Social en sectors estratègics			
Indicador d'afiliació a la Seguretat Social en sectors de nivell tecnològic alt			
Indicador d'afiliació a la Seguretat Social en sectors de nivell tecnològic mitjà-alt			
Indicador d'afiliació a la Seguretat Social en sectors de serveis intensius en coneixement			
	2001*	2004*	Variació**
Indicador d'empreses amb afiliació a la Seguretat Social en sectors estratègics			
Indicador d'empreses amb afiliació a la Seguretat Social en sectors de nivell tecnològic alt			
Indicador d'empreses amb afiliació a la Seguretat Social en sectors de nivell tecnològic mitjà-alt			
Indicador d'empreses amb afiliació a la Seguretat Social en sectors de serveis intensius en coneixement			

*Semàfor verd (vermell) si el valor de l'índex és superior (inferior) a la mitjana provincial.

**Semàfor verd (vermell) si l'índex ha experimentat una variació positiva (negativa).

Quadre 7. Valoració de la situació relativa de Mataró en termes d'afiliació a la Seguretat Social en sectors d'educació i de recerca i desenvolupament

	2001*	2004*	Variació**
Indicador d'afiliació a la Seguretat Social en sectors d'educació i de recerca i desenvolupament			
Indicador d'afiliació a la Seguretat Social en sectors de d'educació			
Indicador d'afiliació a la Seguretat Social en sectors de recerca i desenvolupament			
	2001*	2004*	Variació**
Indicador d'empreses amb afiliació a la Seguretat Social en sectors d'educació i de recerca i desenvolupament			
Indicador d'empreses amb afiliació a la Seguretat Social en sectors de d'educació			
Indicador d'empreses amb afiliació a la Seguretat Social en sectors de recerca i desenvolupament			

*Semàfor verd (vermell) si el valor de l'índex és superior (inferior) a la mitjana provincial.

**Semàfor verd (vermell) si l'índex ha experimentat una variació positiva (negativa).

Quadre 8. Afiliats a la Seguretat Social en sectors de nivell tecnològic alt i mitjà alt i intensius en coneixement.

	<u>2001</u>	<u>2004</u>	<u>Variació</u>
TECNOLOGIA ALTA	63	85	22
30 Fabricació de màquines d'oficina i equips informàtics	11	0	-11
32 Fabricació de material electrònic; fabricació d'equip i aparells de ràdio, televisió i comunicacions	37	50	13
33 Fabricació d'equip i instruments mèdicoquirúrgics, de precisió, òptica i rellotgeria	15	35	20
TECNOLOGIA MITJANA ALTA	1.303	789	-514
24 Indústries química	665	436	-229
29 Indústries de la construcció de maquinària i equip mecànic	464	171	-293
31 Fabricació de maquinària i material elèctric	150	159	9
34 Fabricació de vehicles de motor, remolcs i semiremolcs	3	3	0
35 Fabricació d'altres materials de transport	21	20	-1
SERVEIS INTENSIVS EN CONEIXEMENT	9.246	10.758	1.512
61 Transport marítim, de cabotatge i per vies de navegació interiors	0	0	0
62 Transport aeri i espacial	0	0	0
64 Correus i telecomunicacions	55	62	7
65 Mediació financera, llevat d'assegurances i plans de pensions	774	896	122
66 Assegurances i plans de pensions, llevat de la seguretat social obligatòria	64	78	14
67 Activitats auxiliars a la mediació financera	34	45	11
70 Activitats immobiliàries	268	451	183
71 Lloguer de maquinària i equips sense operari, d'efectes personals i estris domèstics	38	69	31
72 Activitats informàtiques	104	113	9
73 Recerca i desenvolupament	36	45	9
74 Altres activitats empresarials	2.092	2.157	65
80 Educació	1.443	1.693	250
85 Activitats sanitàries i veterinàries; serveis socials	3.996	4.704	708
92 Activitats recreatives, culturals i esportives	342	445	103
TOTAL	10.612	11.632	1.020
TOTAL GENERAL	31.196	32.062	866

Elaboració a partir del registre de la Seguretat Social.

Quadre 9. Empreses amb afiliats a la Seguretat Social en sectors de nivell tecnològic alt i mitjà alt i intensius en coneixement.

	<u>2001</u>	<u>2004</u>	<u>Variació</u>
TECNOLOGIA ALTA	10	18	8
30 Fabricació de màquines d'oficina i equips informàtics	1	0	-1
32 Fabricació de material electrònic; fabricació d'equip i aparells de ràdio, televisió i comunicacions	4	6	2
33 Fabricació d'equip i instruments médicoquirúrgics, de precisió, òptica i rellotgeria	5	12	7
TECNOLOGIA MITJANA ALTA	91	79	-12
24 Indústries química	12	9	-3
29 Indústries de la construcció de maquinària i equip mecànic	43	34	-9
31 Fabricació de maquinària i material elèctric	30	28	-2
34 Fabricació de vehicles de motor, remolcs i semiremolcs	2	2	0
35 Fabricació d'altres materials de transport	4	6	2
SERVEIS INTENSIVS EN CONEIXEMENT	701	833	132
61 Transport marítim, de cabotatge i per vies de navegació interiors	0	0	0
62 Transport aeri i espacial	0	0	0
64 Correus i telecomunicacions	4	6	2
65 Mediació financera, llevat d'assegurances i plans de pensions	3	3	0
66 Assegurances i plans de pensions, llevat de la seguretat social obligatòria	15	16	1
67 Activitats auxiliars a la mediació financera	13	16	3
70 Activitats immobiliàries	123	167	44
71 Lloguer de maquinària i equips sense operari, d'efectes personals i estris domèstics	8	10	2
72 Activitats informàtiques	33	34	1
73 Recerca i desenvolupament	2	4	2
74 Altres activitats empresarials	257	294	37
80 Educació	78	92	14
85 Activitats sanitàries i veterinàries; serveis socials	114	132	18
92 Activitats recreatives, culturals i esportives	51	59	8
TOTAL	802	930	128
TOTAL GENERAL	3.975	4.159	184

Elaboració a partir del registre de la Seguretat Social.

1. Pel que respecta als resultats de la qualitat del capital humà pel municipi de Mataró, es poden arribar a les següents conclusions:
 - El capital humà *per càpita* (mitjana d'anys d'estudis completats) de la població resident és l'any 2001 (7,05) inferior al de la província de Barcelona (7,91) És el segon més petit d'entre els municipis de la Xarxa.
 - Si es revisa la informació relativa al nivell educatiu per graus, s'observa que la categoria amb més pes és la de primer grau o inferior (50,6%), seguida pel nivell de segon grau (42%) i, finalment, a molta distància, pel tercer grau (7,4%). Tanmateix, pot referir-se que la taxa referida al nivell primer grau o inferior (50,6%) es situa per sobre de la taxa provincial (45,1%). Les taxes referides als estudis de segon (42%) i tercer grau (7,4%), prenen valors inferiors als de les corresponents taxes provincials (42,6% i 12,3% respectivament).
 - Per la categoria estudis de primer grau o inferior, cal afegir que presenta unes taxes de residents analfabets (10,14%), resident sense estudis (14,31%) i residents amb un nivell de primer grau (26,14%) per sobre de les corresponents a la província de Barcelona (8,31%, 13,72% i 23,03% respectivament).
 - La taxa de residents amb estudis especialitzats completats (15,4%) és inferior a l'obtinguda pel conjunt de la província de Barcelona (22,2%). És la més petita de les que han estat calculades pels municipis de la Xarxa. Tanmateix, cal esmentar que la taxa referida específicament als residents amb estudis especialitzats de formació professional (8,02%) no supera la provincial (9,88%), sent també la més petita de les calculades pels municipis de la Xarxa. Dins d'aquest nivell d'estudis, no s'observa un comportament diferenciat entre la formació professional de primer grau (4,38%) i la de segon grau (3,64%), ja que totes dues es troben per sota de la taxa provincial (4,98% i 4,91% respectivament). La taxa obtinguda pels residents amb estudis universitaris (7,40%) també és inferior a la provincial (12,28%), sent la segona més petita de la Xarxa. Tanmateix, si s'estudien per separat les categories que l'integren, es constata que en totes les modalitats (diplomatura (3,77%), llicenciatura (3,44%) i doctorat (0,19%)) llurs taxes són inferiors a les provincials (5,72%, 6,01% i 0,55% respectivament).

2. Pel que fa als indicadors que mesuren el capital humà en procés de formació, es comprova, per Mataró, el següent:

- El pes relatiu (4,95%) dels residents que es troben cursant estudis especialitzats (formació professional o universitaris) no supera a l'obtingut per la província de Barcelona (5,98%). Pel que fa als estudis en curs de formació professional (1,29%), Mataró es situa per sobre de la taxa provincial ((1,27%) Pel que fa al cas dels estudis de formació professional de grau mig (0,73%) Mataró es troba per sobre de la respectiva taxa provincial (0,64%) en tant que pels de grau superior (0,56%) ho fa per sota (0,62%) Finalment, es pot comentar que la taxa referida als residents que estan cursant estudis universitaris (3,66%) és la tercera més petita de les que han estat calculades i en conseqüència es troba per sota de l'obtinguda per la província de Barcelona (4,71%) Els percentatges registrats per les diplomatures (1,30%), llicenciatures (1,82%) i els estudis de doctorat (0,53%), es situen per sota dels provincials (1,59%, 2,31% i 0,81% respectivament).
- El 0,89% dels residents de Mataró reben cursos de formació promoguts per les empreses. Aquest percentatge és inferior a l'obtingut pel conjunt de la província de Barcelona (1,27%) i es el segon més petit dels obtinguts pels municipis de la Xarxa.
- Quan s'estudia la concentració dels estudiants en determinades modalitats d'estudis, s'observa que el pes dels que es troben cursant estudis especialitzats (39,79%) és inferior al registrat a la província de Barcelona (41,6%). No obstant això, la taxa d'estudiants de formació professional (10,38%) supera la provincial (8,82%) Tant pel que fa als estudis de formació professional de primer grau (5,87%) com de segon grau (4,50%) es superen les taxes provincials (4,48% i 4,34% respectivament). La taxa d'estudiants que cursen alguna de les modalitats d'estudis universitaris (29,41%) és més baixa que la provincial (32,77%) Cal referir ara que cap de las modalitats incloses (diplomatura (10,45%), llicenciatura (14,67%) i doctorat (4,30%)) superen les respectives taxes provincials (11,06%, 16,09% i 5,63% respectivament).

3. Pel que fa als indicadors referits al capital humà aportat pels immigrants, es comprova, per Mataró, el següent:

- El capital humà *per càpita* dels immigrants és l'any 2001 (8,43) inferior al de la província de Barcelona (9,89). Atenent al seu origen, s'observa que el capital humà *per càpita* dels immigrants interiors (9,66) no supera la mitjana provincial (10,06), mentre que tampoc ho

fa el referit als immigrants exteriors (6,03), que també es situa per sota de la mitjana provincial (9,22).

- El diferencial observat entre la dotació del capital humà *per càpita* de la immigració interior i el de l'exterior (60,20%), es troba per sobre del diferencial calculat pel conjunt de la província de Barcelona (9,11%), sent el segon més gran de la Xarxa.
- La taxa d'immigrants amb estudis especialitzats completats (24,51%) és inferior a la taxa provincial (33,03%). Segons el seu origen, s'observa que tant la taxa obtinguda pels immigrants interiors (20,86%) com la referida als immigrants exteriors (3,65%), són inferiors a la taxa provincial (27,72% i 5,31%) respectivament).
- El capital humà *per càpita* dels immigrants supera al dels residents en un 19,5%, un percentatge que es troba per sota de l'observat per la província de Barcelona (25,1%). Considerant per separat la immigració interior i l'exterior, es comprova que en el primer cas (37,0%) es supera el capital humà *per càpita* dels residents en una quantia superior a la provincial (27,2%). Pel que fa a la immigració exterior s'observa que el seu capital humà *per càpita* és un 14,5% inferior al dels residents.
- Si es calcula el nombre total d'anys que han invertit en els seus estudis els immigrants, i es calcula el pes relatiu que té aquesta magnitud sobre l'agregat dels anys d'estudi del conjunt de la població resident, s'observa que en aquest cas els immigrants aporten el 11,3% del capital humà del municipi. Aquesta proporció es situa per sota de la provincial (18,2%) Atenent al seu origen, s'observa que la aportació que correspon a la immigració interior és del 8,6%, també per sota de la proporció observada pel conjunt de la província (14,8%). Finalment, en aquest cas la proporció que correspon a la immigració exterior (2,7%) també és inferior a la provincial (3,4%)
- Els immigrants que tenen estudis especialitzats completats són el 2,32% dels residents, proporció que no supera la provincial (4,80%). Tanmateix, es constata que els immigrants nacionals amb un nivell d'estudis especialitzat són l'1,97% dels residents, així, els immigrants de l'exterior tan sols suposen un 0,35%. L'aportació de la immigració interior (1,97%) no supera la proporció provincial (4,03%). Igualment, la contribució de la immigració exterior (0,35%) també és inferior a la registrada a nivell provincial (0,77%).
- Els immigrants representen el 15,03% dels residents que tenen estudis especialitzats completats, proporció que supera la provincial (21,67%). Tanmateix, es constata que els

immigrants nacionals són el 12,79% dels residents que tenen estudis especialitzats, així, els immigrants de l'exterior tan sols aporten el 2,24% restant. La contribució de la immigració interior (12,79%) no supera la proporció provincial (18,19%). Tanmateix, la contribució de la immigració exterior (2,24%) també és inferior a la registrada pel conjunt de la província de Barcelona (3,48%).

- Finalment, els immigrants que tenen estudis estratègics són el 7,00% dels residents que tenen estudis especialitzats completats. Aquesta proporció és inferior a la provincial (10,20%), sent la quarta més baixa de la Xarxa. Tanmateix, es constata que els immigrants nacionals que tenen estudis estratègics representen el 6,19% dels residents que tenen estudis especialitzats, mentre que els immigrants de l'exterior tan sols aporten el 0,81% restant. Aquestes dues taxes (6,19% i 0,81%) es situen per sota de la taxa provincial (8,88% i 1,32% respectivament).
4. Pel que fa als indicadors referits al capital humà aportat per la població activa, es comprova, per Mataró, el següent:
- La taxa d'activitat (60,73%) supera la taxa provincial (58,78%). L'índex de recanvi de la població activa empitjora en el període 2000-2005, registrant una variació del 23,4%, tot i que es situa per sota de la registrada pel conjunt de la província de Barcelona (25,2%).
 - El capital humà per càpita de la població activa és l'any 2001 (9,15) inferior al de la província de Barcelona (10,40), sent el més petit de la Xarxa.
 - Si es revisa la informació relativa al nivell educatiu per graus de la població activa, s'observa que la categoria que té un major pes relatiu al municipi és el nivell de segon grau (58,0%), seguida pel nivell de primer grau o inferior (29,6%) i, finalment, pel tercer grau (12,4%). Tanmateix, pot referir-se que la taxa d'actius amb estudis de primer grau o menys (29,6%) es situa per sobre de la taxa provincial (21,3%). La taxa obtinguda pel nivell d'estudis de segon grau (58,0%) no supera la taxa provincial (58,3%) Cal referir que també l'especialització en estudis de tercer grau (12,4%) és situa per sota de la taxa provincial (20,3%).
 - La taxa d'actius amb estudis especialitzats completats (25,1%) no supera a l'obtinguda pel conjunt de la província de Barcelona (36%), sent la més baixa de la Xarxa. La taxa dels actius amb estudis de formació professional completats (12,74%) no supera la provincial

(15,71%), com tampoc ho fa la taxa obtinguda pels actius amb estudis universitaris (12,41%) que també és inferior a la provincial (20,33%).

- La taxa d'actius que tenen estudis estratègics completats (12,1%) no supera la provincial (17,4%) i és la més baixa de la Xarxa.
 - L'especialització en titulacions estratègiques de la població activa que té estudis especialitzats (48,2%) iguala la taxa provincial (48,2%), sent la tercera més baixa de la Xarxa.
 - El capital humà *per càpita* dels actius supera al dels residents en un 29,7%, un percentatge que es troba per sota de l'observat per la província de Barcelona (31,5%).
 - Finalment, la taxa d'activitat del capital humà del municipi (66,44%) es troba per sobre de la provincial (65,97%).
5. Pel que fa als indicadors d'innovació es comprova, per Mataró, el següent:
- El pes dels afiliats a la Seguretat Social en sectors estratègics és (36,3) inferior al de la província de Barcelona (40,6). Entre els anys 2001 i 2004 hi ha hagut però, un augment en aquest pes.
 - L'indicador d'afiliats a la Seguretat Social en sectors de nivell tecnològic alt és l'any 2004 (0,27) inferior al de la mitjana provincial (0,66), i l'evolució produïda entre els anys 2001 i 2004 mostra que hi ha hagut un augment. Aquest pes reduït fa que al conjunt de sectors de nivell tecnològic alt únicament hi hagi 85 afiliats. Pel que fa a sectors de nivell tecnològic mitjà-alt, Mataró presenta un valor de l'indicador (2,5) inferior al de la mitjana provincial (7,9). En aquest cas, destaca el volum d'afiliats en el sector de la *indústria química* on l'any 2004 hi havia 436 afiliats del total de 789 que hi ha en sectors de tecnologia mitjana-alta. Respecte als sectors de serveis intensius en coneixement, el valor de l'indicador se situa l'any 2004 (33,6), per sobre de la mitjana provincial (32,0). A més, cal fer esment que entre els anys 2001 i 2004 hi ha hagut un augment en el valor de l'indicador.
6. Pel que fa als indicadors d'educació i recerca i desenvolupament es comprova, per Mataró, el següent:

- El pes dels afiliats a la Seguretat Social en sectors d'educació i recerca i desenvolupament (5,4) és superior al de la província de Barcelona (4,6), i entre els anys 2001 i 2004 hi ha hagut un manteniment en aquest pes.
- L'indicador d'afiliats a la Seguretat Social en sectors d'educació és l'any 2004 (5,3) superior al de la mitjana provincial (4,3), i entre els anys 2001 i 2004 hi ha hagut un augment d'aquest valor. Pel que fa als sectors de recerca i desenvolupament, Mataró presenta un valor de l'indicador (0,14) inferior al de la mitjana provincial (0,29). Cal destacar però, que dels municipis de la Xarxa, Mataró és el que ocupa el tercer lloc en importància. En el sector de recerca i desenvolupament hi havia l'any 2004 un total de 45 afiliats.

Trets més destacats

- Valor del capital humà *per càpita* inferior a la mitjana provincial. Es registra un predomini dels residents amb estudis de primer grau o inferior.
- Pitjor posició que la mitjana provincial en estudis especialitzats, tot i que supera a aquesta en el cas concret de l'especialització en estudis de formació professional.
- L'impacte del capital humà de la immigració, tant interior com exterior, és inferior a la mitjana provincial.
- La taxa d'activitat del capital humà supera la mitjana provincial.
- Pitjor posició que la mitjana provincial en afiliació en sectors estratègics, però millor en el sector de serveis intensius en coneixement, degut a la bona evolució dels darrers anys.
- Posició millor que la mitjana provincial en el sector d'educació, en un marc d'evolució positiva en recerca i desenvolupament i educació en el darrer quinquenni.