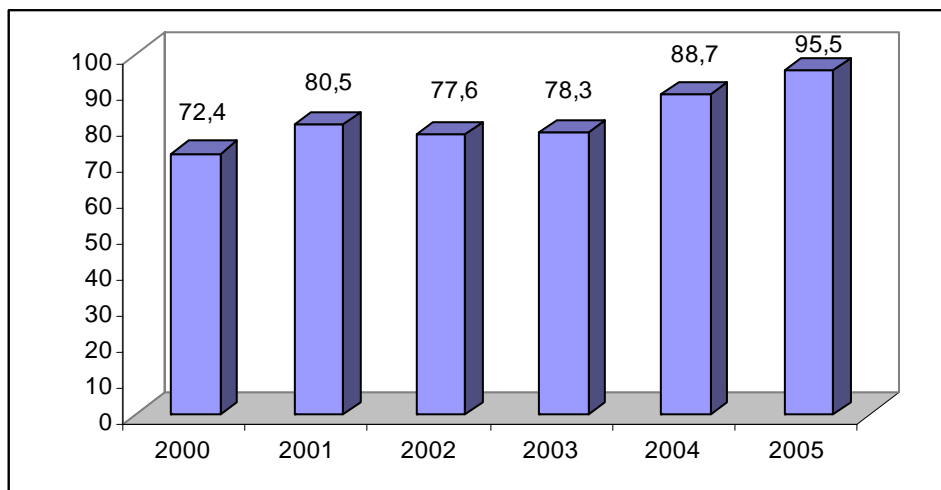
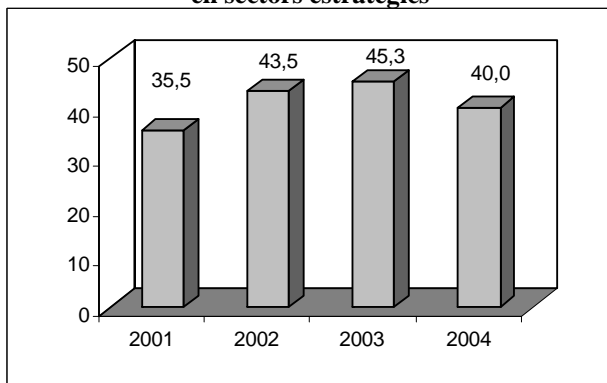


II.4) MARTORELL

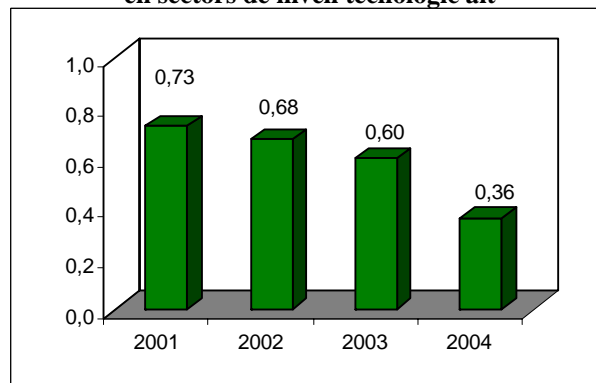
**Gràfic 1. Índex de recanvi de la població activa**



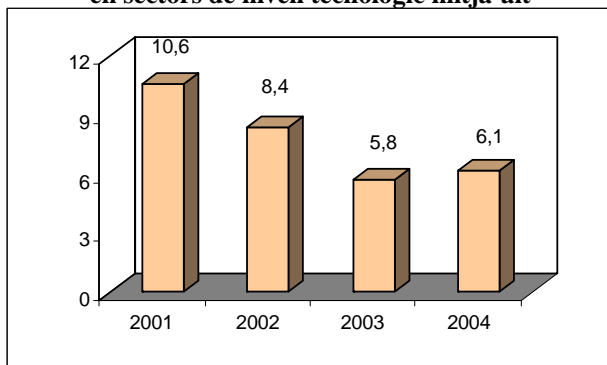
**Gràfic 2. Indicador d'afiliació a la Seguretat Social en sectors estratègics**



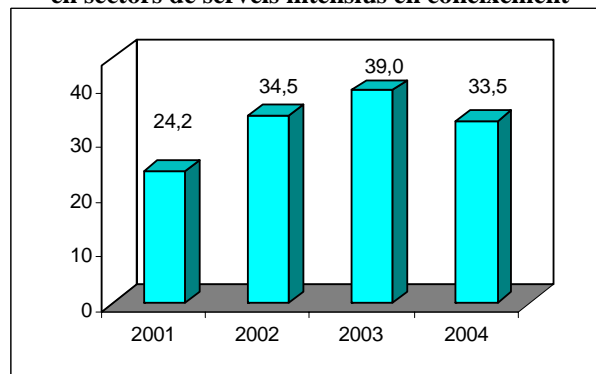
**Gràfic 3. Indicador d'afiliació a la Seguretat Social en sectors de nivell tecnològic alt**



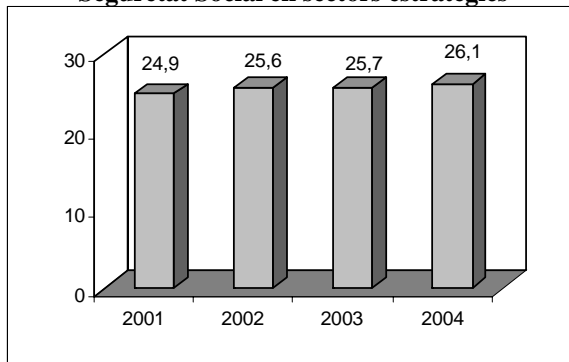
**Gràfic 4. Indicador d'afiliació a la Seguretat Social en sectors de nivell tecnològic mitjà-alt**



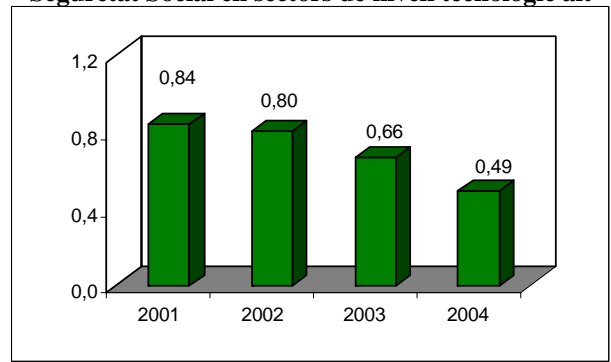
**Gràfic 5. Indicador d'afiliació a la Seguretat Social en sectors de serveis intensius en coneixement**



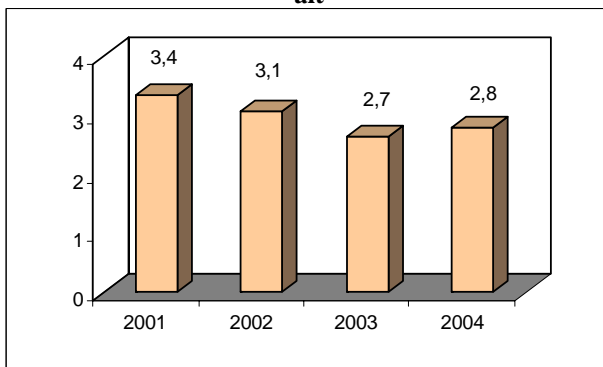
**Gràfic 6. Indicador d'empreses amb afiliació a la Seguretat Social en sectors estratègics**



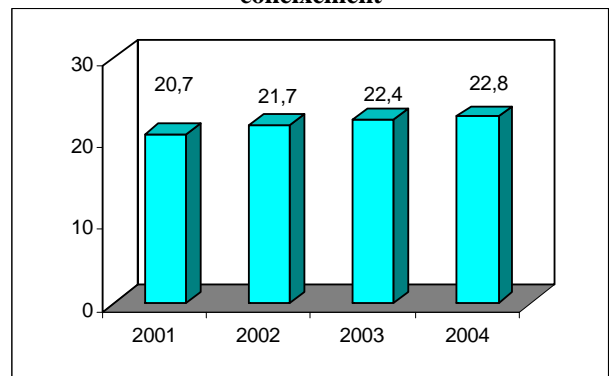
**Gràfic 7. Indicador d'empreses amb afiliació a la Seguretat Social en sectors de nivell tecnològic alt**



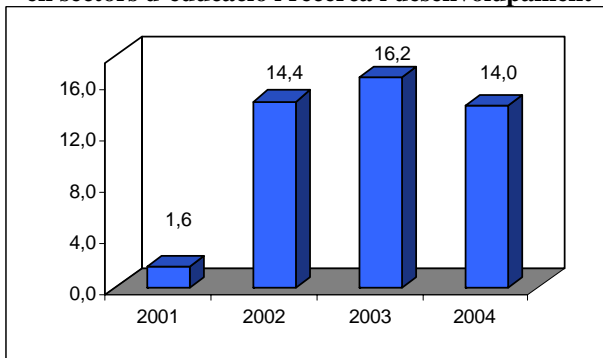
**Gràfic 8. Indicador d'empreses amb afiliació a la Seguretat Social en sectors de nivell tecnològic mitjà-alt**



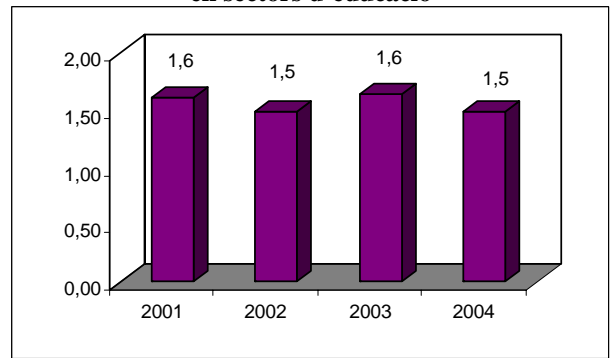
**Gràfic 9. Indicador d'empreses amb afiliació a la Seguretat Social en sectors de serveis intensius en coneixement**



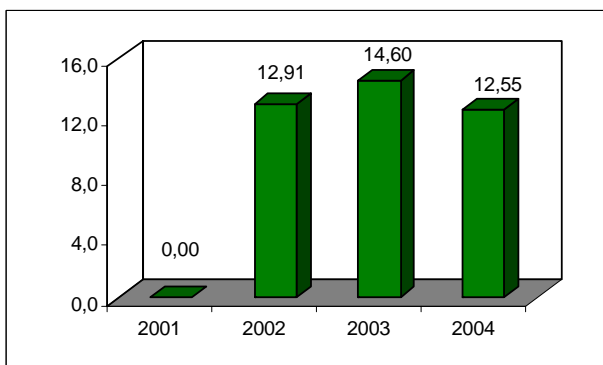
**Gràfic 10. Indicador d'afiliació a la Seguretat Social en sectors d'educació i recerca i desenvolupament**



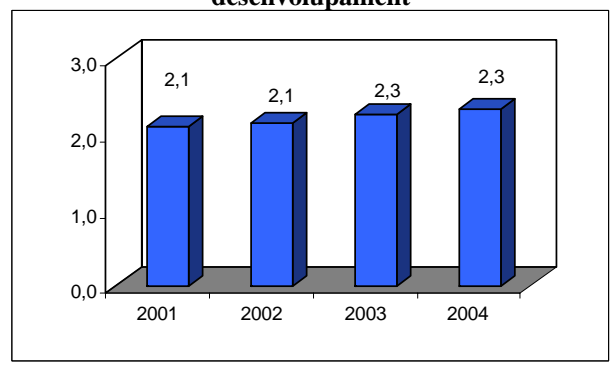
**Gràfic 11. Indicador d'afiliació a la Seguretat Social en sectors d'educació**



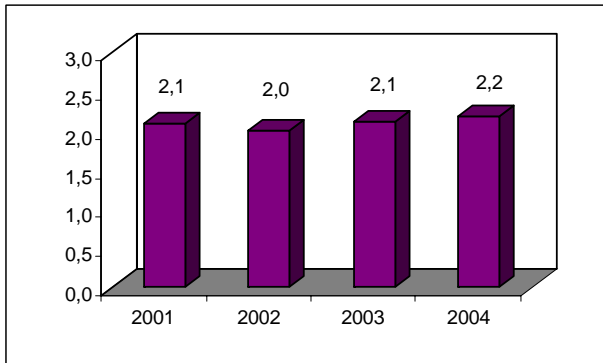
**Gràfic 12. Indicador d'afiliació a la Seguretat Social en sectors de recerca i desenvolupament**



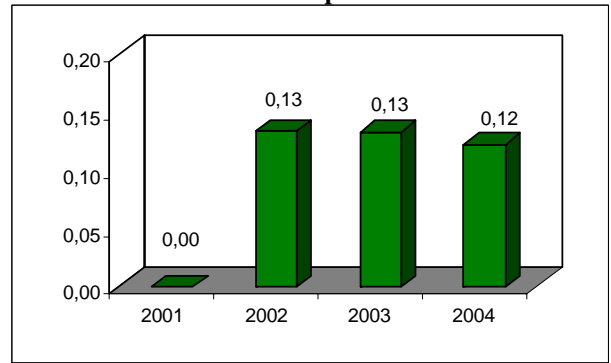
**Gràfic 13. Indicador d'empreses amb afiliació a la Seguretat Social en sectors d'educació i recerca i desenvolupament**



**Gràfic 14. Indicador d'empreses amb afiliació a la Seguretat Social en sectors d'educació**



**Gràfic 15. Indicador d'empreses amb afiliació a la Seguretat Social en sectors de recerca i desenvolupament**



**Quadre 1. Valoració de la situació relativa del municipi de Martorell en termes de l'stock i les característiques del capital humà de la població resident**

		2001*
<b>Capital humà per càpita dels residents</b>		
Taxa de residents amb un nivell d'estudis no superior a primer grau		
<i>Analfabets</i>		
<i>Sense estudis</i>		
<i>Primaris</i>		
Taxa de residents amb un nivell d'estudis de segon grau		
Taxa de residents amb un nivell d'estudis de tercer grau		
Taxa de residents amb estudis especialitzats		
Taxa de residents amb estudis especialitzats de formació professional		
<i>FP grau mig</i>		
<i>FP grau superior</i>		
Taxa de residents amb estudis especialitzats universitaris		
<i>Diplomatura</i>		
<i>Llicenciatura</i>		
<i>Doctorat</i>		

\*Semàfor verd (vermell) si el valor de l'índex és superior (inferior) a la mitjana provincial

**Quadre 2. Valoració de la situació relativa del municipi de Martorell en termes del capital humà en procés de formació de la població resident**

		2001*
Taxa de residents que cursen estudis especialitzats		
Taxa de residents que cursen estudis especialitzats de FP		
<i>FP grau mig</i>		<i>FP grau superior</i>
Taxa de residents que cursen estudis especialitzats universitaris		
<i>Diplomatura</i>		<i>Llicenciatura</i>
		<i>Doctorat</i>
Taxa de formació de capital humà a càrrec de les empreses		
Taxa d'estudiants que cursen estudis especialitzats		
Taxa d'estudiants que cursen estudis especialitzats de FP		
<i>FP grau mig</i>		<i>FP grau superior</i>
Taxa d'estudiants que cursen estudis especialitzats universitaris		
<i>Diplomatura</i>		<i>Llicenciatura</i>
		<i>Doctorat</i>

\*Semàfor verd (vermell) si el valor de l'índex és superior (inferior) a la mitjana provincial.

**Quadre 3. Valoració de la situació relativa del municipi de Martorell en termes de les característiques del capital humà dels immigrants**

		2001*
Capital humà <i>per càpita</i> dels immigrants		
<i>Immigració interior</i>	<i>Immigració exterior</i>	
Taxa de desigualtat del capital humà <i>per càpita</i> dels immigrants segons l'origen		
Taxa d'immigració amb estudis especialitzats completats		
<i>Immigració interior</i>	<i>Immigració exterior</i>	
Diferencial capital humà <i>p.c.</i> dels immigrants <i>versus</i> el dels residents		
<i>Immigració interior</i>	<i>Immigració exterior</i>	
Capital humà <i>p.c.</i> dels immigrants envers el capital humà <i>p.c.</i> dels residents		
<i>Immigració interior</i>	<i>Immigració exterior</i>	
Taxa d'impacte del capital humà aportat pels immigrants		
<i>Immigració interior</i>	<i>Immigració exterior</i>	
Indicador d'impacte de la immigració amb estudis especialitzats s/ residents		
<i>Immigració interior</i>	<i>Immigració exterior</i>	
Indicador d'impacte de la immigració amb estudis especialitzats s/ residents amb estudis especialitzats		
<i>Immigració interior</i>	<i>Immigració exterior</i>	
Indicador d'impacte de la immigració amb estudis estratègics s/ residents amb estudis especialitzats		
<i>Immigració interior</i>	<i>Immigració exterior</i>	

\*Semàfor verd (vermell) si el valor de l'índex és superior (inferior) a la mitjana provincial

**Quadre 4. Índex de recanvi de la població en edat activa (IRPEA). 2000, 2005, 2000-2005.**

	2000*	2005*	Taxa de creixement 2000-2005
IRPEA			

\*Semàfor verd (vermell) si el valor de l'índex és superior (inferior) a la mitjana provincial.

\*\*Semàfor verd (vermell) si l'índex ha experimentat una taxa de creixement positiva (negativa).

**Quadre 5. Valoració de la situació relativa del municipi de Martorell en termes de les característiques del capital humà dels residents actius**

		2001*
Taxa d'activitat		
Capital humà <i>per càpita</i> dels residents actius		
Taxa d'actius amb un nivell d'estudis no superior a primer grau		
<i>Analfabets</i>		<i>Sense estudis</i>
		<i>Primaris</i>
Taxa d'actius amb un nivell d'estudis de segon grau		
Taxa d'actius amb un nivell d'estudis de tercer grau		
Taxa d'actius amb estudis especialitzats completats		
Taxa d'actius amb estudis especialitzats de formació professional		
<i>FP grau mig</i>		<i>FP grau superior</i>
Taxa d'actius amb estudis especialitzats universitaris		
<i>Diplomatura</i>		<i>Llicenciatura</i>
		<i>Doctorat</i>
Taxa d'actius amb estudis estratègics completats		
Taxa d'incidència de la dotació de capital humà estratègics envers la població activa amb estudis especialitzats		
Diferencial entre capital humà <i>p.c.</i> dels actius i el del conjunt de residents		
Capital humà <i>p.c.</i> dels actius envers el capital humà <i>p.c.</i> dels residents		
Taxa d'activitat del capital humà		

\*Semàfor verd (vermell) si el valor de l'índex és superior (inferior) a la mitjana provincial

**Quadre 6. Valoració de la situació relativa de Martorell en termes d'afiliació a la Seguretat Social en sectors estratègics**

	2001*	2004*	Variació**
<b>Indicador d'afiliació a la Seguretat Social en sectors estratègics</b>			
<b>Indicador d'afiliació a la Seguretat Social en sectors de nivell tecnològic alt</b>			
<b>Indicador d'afiliació a la Seguretat Social en sectors de nivell tecnològic mitjà-alt</b>			
<b>Indicador d'afiliació a la Seguretat Social en sectors de serveis intensius en coneixement</b>			
	2001*	2004*	Variació**
<b>Indicador d'empreses amb afiliació a la Seguretat Social en sectors estratègics</b>			
<b>Indicador d'empreses amb afiliació a la Seguretat Social en sectors de nivell tecnològic alt</b>			
<b>Indicador d'empreses amb afiliació a la Seguretat Social en sectors de nivell tecnològic mitjà-alt</b>			
<b>Indicador d'empreses amb afiliació a la Seguretat Social en sectors de serveis intensius en coneixement</b>			

\*Semàfor verd (vermell) si el valor de l'índex és superior (inferior) a la mitjana provincial.

\*\*Semàfor verd (vermell) si l'índex ha experimentat una variació positiva (negativa).

**Quadre 7. Valoració de la situació relativa de Martorell en termes d'afiliació a la Seguretat Social en sectors d'educació i de recerca i desenvolupament**

	2001*	2004*	Variació**
Indicador d'afiliació a la Seguretat Social en sectors d'educació i de recerca i desenvolupament			
Indicador d'afiliació a la Seguretat Social en sectors de d'educació			
Indicador d'afiliació a la Seguretat Social en sectors de recerca i desenvolupament			
	2001*	2004*	Variació**
Indicador d'empreses amb afiliació a la Seguretat Social en sectors d'educació i de recerca i desenvolupament			
Indicador d'empreses amb afiliació a la Seguretat Social en sectors de d'educació			
Indicador d'empreses amb afiliació a la Seguretat Social en sectors de recerca i desenvolupament			

\*Semàfor verd (vermell) si el valor de l'índex és superior (inferior) a la mitjana provincial.

\*\*Semàfor verd (vermell) si l'índex ha experimentat una variació positiva (negativa).

**Quadre 8. Afiliats a la Seguretat Social en sectors de nivell tecnològic alt i mitjà alt i intensius en coneixement.**

	<u>2001</u>	<u>2004</u>	<u>Variació</u>
<b>TECNOLOGIA ALTA</b>	<b>62</b>	<b>39</b>	<b>-23</b>
30 Fabricació de màquines d'oficina i equips informàtics	0	0	0
32 Fabricació de material electrònic; fabricació d'equip i aparells de ràdio, televisió i comunicacions	2	0	-2
33 Fabricació d'equip i instruments médicoquirúrgics, de precisió, òptica i rellotgeria	60	39	-21
<b>TECNOLOGIA MITJANA ALTA</b>	<b>903</b>	<b>659</b>	<b>-244</b>
24 Indústries química	150	23	-127
29 Indústries de la construcció de maquinària i equip mecànic	64	63	-1
31 Fabricació de maquinària i material elèctric	100	75	-25
34 Fabricació de vehicles de motor, remolcs i semiremolcs	589	498	-91
35 Fabricació d'altres materials de transport	0	0	0
<b>SERVEIS INTENSIVS EN CONEIXEMENT</b>	<b>2.055</b>	<b>3.589</b>	<b>1.534</b>
61 Transport marítim, de cabotatge i per vies de navegació interiors	0	0	0
62 Transport aeri i espacial	0	0	0
64 Correus i telecomunicacions	39	60	21
65 Mediació financera, llevat d'assegurances i plans de pensions	0	0	0
66 Assegurances i plans de pensions, llevat de la seguretat social obligatòria	2	2	0
67 Activitats auxiliars a la mediació financera	23	22	-1
70 Activitats immobiliàries	69	86	17
71 Lloguer de maquinària i equips sense operari, d'efectes personals i estris domèstics	44	46	2
72 Activitats informàtiques	14	10	-4
73 Recerca i desenvolupament	0	1.346	1.346
74 Altres activitats empresarials	879	778	-101
80 Educació	137	160	23
85 Activitats sanitàries i veterinàries; serveis socials	820	1.035	215
92 Activitats recreatives, culturals i esportives	28	44	16
<b>TOTAL</b>	<b>3.020</b>	<b>4.287</b>	<b>1.267</b>
<b>TOTAL GENERAL</b>	<b>8.504</b>	<b>10.728</b>	<b>2.224</b>

Elaboració a partir del registre de la Seguretat Social.

**Quadre 9. Empreses amb afiliats a la Seguretat Social en sectors de nivell tecnològic alt i mitjà alt i intensius en coneixement.**

	<u>2001</u>	<u>2004</u>	<u>Variació</u>
<b>TECNOLOGIA ALTA</b>	<b>6</b>	<b>4</b>	<b>-2</b>
30 Fabricació de màquines d'oficina i equips informàtics	0	0	0
32 Fabricació de material electrònic; fabricació d'equip i aparells de ràdio, televisió i comunicacions	1	0	-1
33 Fabricació d'equip i instruments médicoquirúrgics, de precisió, òptica i rellotgeria	5	4	-1
<b>TECNOLOGIA MITJANA ALTA</b>	<b>24</b>	<b>23</b>	<b>-1</b>
24 Indústries química	6	4	-2
29 Indústries de la construcció de maquinària i equip mecànic	5	6	1
31 Fabricació de maquinària i material elèctric	6	7	1
34 Fabricació de vehicles de motor, remolcs i semiremolcs	7	6	-1
35 Fabricació d'altres materials de transport	0	0	0
<b>SERVEIS INTENSIVS EN CONEIXEMENT</b>	<b>148</b>	<b>187</b>	<b>39</b>
61 Transport marítim, de cabotatge i per vies de navegació interiors	0	0	0
62 Transport aeri i espacial	0	0	0
64 Correus i telecomunicacions	1	2	1
65 Mediació financera, llevat d'assegurances i plans de pensions	0	0	0
66 Assegurances i plans de pensions, llevat de la seguretat social obligatòria	2	1	-1
67 Activitats auxiliars a la mediació financera	9	7	-2
70 Activitats immobiliàries	25	32	7
71 Lloguer de maquinària i equips sense operari, d'efectes personals i estris domèstics	6	6	0
72 Activitats informàtiques	4	3	-1
73 Recerca i desenvolupament	0	1	1
74 Altres activitats empresarials	59	82	23
80 Educació	15	18	3
85 Activitats sanitàries i veterinàries; serveis socials	20	24	4
92 Activitats recreatives, culturals i esportives	7	11	4
<b>TOTAL</b>	<b>178</b>	<b>214</b>	<b>36</b>
<b>TOTAL GENERAL</b>	<b>716</b>	<b>820</b>	<b>104</b>

Elaboració a partir del registre de la Seguretat Social.

1. Pel que respecta als resultats de la qualitat del capital humà pel municipi de Martorell, es poden arribar a les següents conclusions:
  - El capital humà *per càpita* (mitjana d'anys d'estudis completats) de la població resident és l'any 2001 (7,53) inferior al de la província de Barcelona (7,91).
  - Si es revisa la informació relativa al nivell educatiu per graus, s'observa que la categoria nivell de segon grau (46,4%) és la que té un major pes relatiu al municipi, seguida pel nivell de primer grau o inferior (45,6%) i, finalment, a distància, pel tercer grau (8%). Tanmateix, pot referir-se que les taxes referides als nivells de segon grau (46,4%) i primer grau o inferior (45,6%) es situen per sobre de les respectives taxes provincials (42,6% i 45,1% respectivament). La taxa referida al estudis de tercer grau (8%), pren un valor inferior al de la corresponent taxa provincial (12,3%).
  - Per la categoria estudis de primer grau o inferior, cal afegir que presenta unes taxes de residents analfabets (10,04%), i amb un nivell de primer grau (23,14%), per sobre de les corresponents a la província de Barcelona (8,31% i 23,03% respectivament).
  - La taxa de residents amb estudis especialitzats completats (19,9%) és inferior a l'obtinguda pel conjunt de la província de Barcelona (22,2%). Tanmateix, cal esmentar que la taxa referida específicament als residents amb estudis especialitzats de formació professional (11,95%) supera la provincial (9,88%), sent la més gran de les calculades pels municipis de la Xarxa. Dins d'aquest nivell d'estudis, no s'observa un comportament diferenciat entre la formació professional de primer grau (6,13%) i la de segon grau (5,82%), ja que totes dues es troben per sobre de la taxa provincial (4,98% i 4,91% respectivament). La taxa obtinguda pels residents amb estudis universitaris (7,96%) és inferior a la provincial (12,28%). Tanmateix, si s'estudien per separat les categories que l'integren, es constata que en totes les modalitats (diplomatura (4,12%), llicenciatura (3,68%) i doctorat (0,16%)) llurs taxes són inferiors a les provincials (5,72%, 6,01% i 0,55% respectivament).
2. Pel que fa als indicadors que mesuren el capital humà en procés de formació, es comprova, per Martorell, el següent:
  - El pes relatiu (4,96%) dels residents que es troben cursant estudis especialitzats (formació professional o universitaris) no supera a l'obtingut per la província de Barcelona (5,98%). Pel que fa als estudis en curs de formació professional (1,30%), Martorell es situa per sobre

de la taxa provincial (1,27%). Pel que fa al cas dels estudis de formació professional de grau mig (0,70%) Martorell es troba per sobre de la respectiva taxa provincial (0,64%), en tant que pels de grau superior (0,60%) ho fa per sota (0,62%). Finalment, es pot comentar que la taxa referida als residents que estan cursant estudis universitaris (3,65%) es la segona més petita de les que han estat calculades, i en conseqüència es troba per sota de l'obtinguda per la província de Barcelona (4,71%). Els percentatges registrats per les diplomatures (1,41%), llicenciatures (1,65%) i els estudis de doctorat (0,59%), es situen per sota dels provincials (1,59%, 2,31% i 0,81% respectivament)

- L'1,50% dels residents de Martorell reben cursos de formació promoguts per les empreses. Aquest percentatge supera l'obtingut pel conjunt de la província de Barcelona (1,27%) i es el més gran dels obtinguts pels municipis de la Xarxa.
  - Quan s'estudia la concentració dels estudiants en determinades modalitats d'estudis, s'observa que el pes dels que es troben cursant estudis especialitzats (36,62%) és inferior al registrat a la província de Barcelona (41,6%) No obstant això, la taxa d'estudiants de formació professional (9,63%) supera la provincial (8,82%) Tant pel que fa als estudis de formació professional de primer grau (5,17%) com de segon grau (4,47%) es superen les taxes provincials (4,48% i 4,34% respectivament). La taxa d'estudiants que cursen alguna de les modalitats d'estudis universitaris (26,99%) és més baixa que la provincial (32,77%), sent la segona més petita d'entre les calculades. Cal referir ara que cap de las modalitats incloses (diplomatura (10,45%), llicenciatura (12,19%) i doctorat (4,35%)) supera les respectives taxes provincials (11,06%, 16,09% i 5,63% respectivament)
3. Pel que fa als indicadors referits al capital humà aportat pels immigrants, es comprova, per Martorell, el següent:
- El capital humà per càpita dels immigrants és l'any 2001 (9,00) inferior al de la província de Barcelona (9,89) Atenent al seu origen, s'observa que el capital humà *per càpita* dels immigrants interiors (9,57) no supera la mitjana provincial (10,06), mentre que tampoc ho fa el referit als immigrants exteriors (6,28), que també es situa per sota de la mitjana provincial (9,22).
  - El diferencial observat entre la dotació del capital humà *per càpita* de la immigració interior i el de l'exterior (52,39%), es troba per sobre del diferencial calculat pel conjunt de la província de Barcelona (9,11%), sent el tercer més gran de la Xarxa.

- La taxa d'immigrants amb estudis especialitzats completats (28,18%) és inferior a la taxa provincial (33,03%). Segons el seu origen, s'observa que tant la taxa obtinguda pels immigrants interiors (26,36%) com la referida als immigrants exteriors (1,82%), són inferiors a la taxa provincial (27,72% i 5,31%) respectivament).
- El capital humà *per càpita* dels immigrants supera al dels residents en un 19,5%, un percentatge que es troba per sota de l'observat per la província de Barcelona (25,1%). Considerant per separat la immigració interior i l'exterior, es comprova que en el primer cas (27,1%) es supera el capital humà *per càpita* dels residents en una quantia superior a la provincial (27,2%) Pel que fa a la immigració exterior s'observa que el seu capital humà per càpita és un 16,7% inferior al dels residents.
- Si es calcula el nombre total d'anys que han invertit en els seus estudis els immigrants, i es calcula el pes relatiu que té aquesta magnitud sobre l'agregat dels anys d'estudi del conjunt de la població resident, s'observa que en aquest cas els immigrants aporten el 36,2% del capital humà del municipi. Aquesta proporció es situa per sobre de la provincial (18,2%) i és la més gran de la Xarxa. Atenent al seu origen, s'observa que la aportació que correspon a la immigració interior és del 31,8%, també per sobre de la proporció observada pel conjunt de la província (14,8%), Finalment, en aquest cas la proporció que correspon a la immigració exterior (4,4%) també és superior a la provincial (3,4%).
- Els immigrants que tenen estudis especialitzats completats són el 8,55% dels residents, proporció que supera la provincial (4,80%) Tanmateix, es constata que els immigrants nacionals amb un nivell d'estudis especialitzat són el 8% dels residents, així, els immigrants de l'exterior tan sols suposen un 0,55% L'aportació de la immigració interior (8%) supera la proporció provincial (4,03%), però això no succeeix amb la contribució de la immigració exterior (0,54%) que és inferior a la registrada a nivell provincial (0,77%)
- Els immigrants representen el 42,95% dels residents que tenen estudis especialitzats completats, proporció que supera la provincial (21,67%) i és la més elevada de la Xarxa. Tanmateix, es constata que els immigrants nacionals són el 40,18% dels residents que tenen estudis especialitzats, així, els immigrants de l'exterior tan sols aporten el 2,77% restant. La contribució de la immigració interior (40,18%) supera amb escreix la proporció provincial (18,19%). No obstant això, la contribució de la immigració exterior (2,77%) que és inferior a la registrada pel conjunt de la província de Barcelona (3,48%).

- Finalment, els immigrants que tenen estudis estratègics són el 23,94% dels residents que tenen estudis especialitzats completats. Aquesta proporció és superior a la provincial (10,20%), sent la més alta de la Xarxa. Tanmateix, es constata que els immigrants nacionals que tenen estudis estratègics representen el 22,51% dels residents que tenen estudis especialitzats, mentre que els immigrants de l'exterior tan sols aporten l'1,43% restant. Aquestes dues taxes (22,51% i 1,43%) es situen per sobre de la taxa provincial (8,88% i 1,32% respectivament).
4. Pel que fa als indicadors referits al capital humà aportat per la població activa, es comprova, per Martorell, el següent:
- La taxa d'activitat (63,76%) supera la taxa provincial (58,78%), sent la tercera més gran de la Xarxa. L'índex de recanvi de la població activa empitjora en el període 2000-2005, registrant una variació del 23,1%, tot i que es situa per sota de la registrada pel conjunt de la província de Barcelona (25,2%)
  - El capital humà per càpita de la població activa és l'any 2001 (9,92) inferior al de la província de Barcelona (10,40), sent el tercer més gran de la Xarxa.
  - Si es revisa la informació relativa al nivell educatiu per graus de la població activa, s'observa que la categoria que té un major pes relatiu al municipi és el nivell de segon grau (65,3%), seguida pel nivell de primer grau o inferior (21,5%) i, finalment, pel tercer grau (13,3%). Tanmateix, pot referir-se que la taxa d'actius amb estudis de segon grau (65,3%) es situa per sobre de la taxa provincial (58,3%). La taxa obtinguda pel nivell d'estudis primaris o inferiors (21,5%) també supera la taxa provincial (21,3%). Cal referir que l'especialització en estudis de tercer grau (13,3%) és l'única que no supera la taxa provincial (20,3%).
  - La taxa d'actius amb estudis especialitzats completats (32,7%) no supera a l'obtinguda pel conjunt de la província de Barcelona (36%), sent la més alta de la Xarxa. No obstant això, la taxa dels actius amb estudis de formació professional completats (19,46%) supera la provincial (15,71%), mentre que la taxa obtinguda pels actius amb estudis universitaris (13,27%) és inferior a la provincial (20,33%).
  - La taxa d'actius que tenen estudis estratègics completats (17,9%) supera la provincial (17,4%) i és la més alta de la Xarxa.

- L'especialització en titulacions estratègiques de la població activa que té estudis especialitzats (54,7%) supera la taxa provincial (48,2%), sent la segona més elevada de la Xarxa.
  - El capital humà *per càpita* dels actius supera al dels residents en un 31,7%, un percentatge que es troba per sobre de l'observat per la província de Barcelona (31,5%).
  - Finalment, la taxa d'activitat del capital humà del municipi (69,98%) es troba per sobre de la provincial (65,97%), sent la segona més alta de la Xarxa.
5. Pel que fa als indicadors d'innovació es comprova, per Martorell, el següent:
- El pes dels afiliats a la Seguretat Social en sectors estratègics és (40,0) una mica inferior al de la província de Barcelona (40,6). Entre els anys 2001 i 2004 però, hi ha hagut un augment en aquest pes.
  - L'indicador d'afiliats a la Seguretat Social en sectors de nivell tecnològic alt és l'any 2004 (0,36) inferior al de la mitjana provincial (0,66), i l'evolució produïda entre els anys 2001 i 2004 mostra que hi ha hagut una reducció. Aquest pes reduït fa que al conjunt de sectors de nivell tecnològic alt únicament hi hagi 39 afiliats, que estan concentrats en el sector de *fabricació d'equip i instruments mèdicoquirúrgics, de precisió, òptica i rellotgeria*. Pel que fa a sectors de nivell tecnològic mitjà-alt, Martorell presenta un valor de l'indicador (6,1) inferior al de la mitjana provincial (7,9). En aquest cas, destaca el volum d'afiliats en el sector de les *fabricació de vehicles de motor, remolcs i semiremolcs* on l'any 2004 hi havia 498 afiliats del total de 659 que hi ha en sectors de tecnologia mitjana-alta. Respecte als sectors de serveis intensius en coneixement, el valor de l'indicador se situa l'any 2004 (33,5), per sobre de la mitjana provincial (32,0). A més, cal fer esment que entre els anys 2001 i 2004 hi ha hagut un important augment en el valor de l'indicador.
6. Pel que fa als indicadors d'educació i recerca i desenvolupament es comprova, per Martorell, el següent:
- El pes dels afiliats a la Seguretat Social en sectors d'educació i recerca i desenvolupament (14,0) és molt superior al de la província de Barcelona (4,6), i entre els anys 2001 i 2004 hi ha hagut un gran augment en aquest pes.

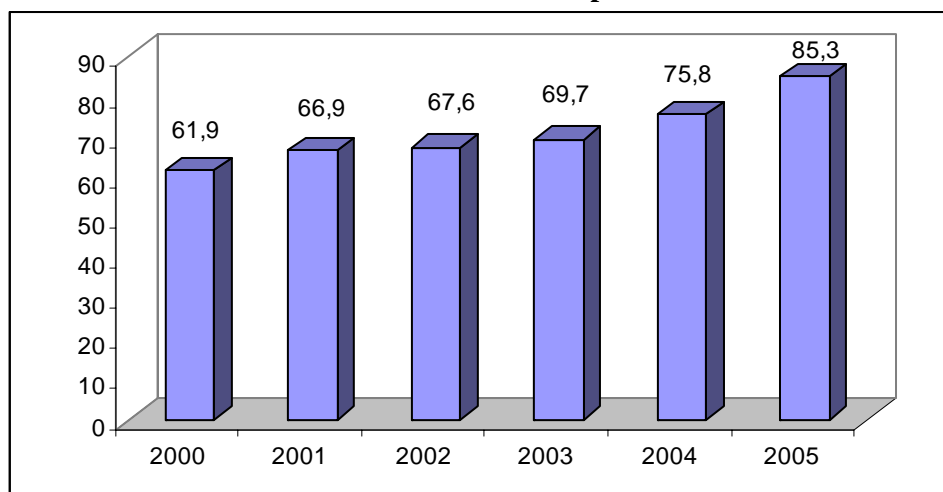
- L'indicador d'afiliats a la Seguretat Social en sectors d'educació és l'any 2004 (1,5) inferior al de la mitjana provincial (4,3), i entre els anys 2001 i 2004 hi ha hagut un petit descens d'aquest valor. Pel que fa als sectors de recerca i desenvolupament, Manresa presenta un valor de l'indicador (12,55) molt superior al de la mitjana provincial (0,29), sent el més elevat, amb molt diferència, de tots els municipis de la Xarxa. Aquesta gran importància del sector de recerca i desenvolupament es troba en el fet que hi ha 1.346 afiliats en aquest sector.

### **Trets més destacats**

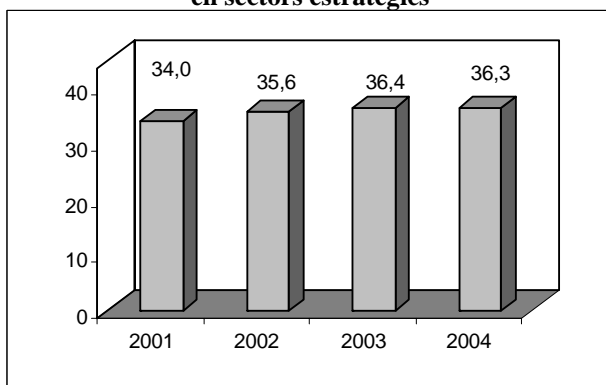
- Posició relativa per sota de la mitjana provincial en termes de capital humà *per càpita*. Es registra un predomini dels residents amb estudis de segon grau, seguits a curta distància pels de primer grau o inferior.
- Millor situació que la mitjana provincial en estudis especialitzats de formació professional.
- La taxa de residents que estudien FP en estudis especialitzats supera la mitjana provincial.
- La taxa d'immigrants amb estudis estratègics supera la mitjana provincial, sent la més elevada de la Xarxa.
- La taxa d'activitat del capital humà supera la mitjana provincial.
- Pitjor situació en afiliació a sectors estratègics en relació a la mitjana provincial, encara que destaca la millor posició en sectors de serveis intensius en coneixement.
- Quant a la recerca i desenvolupament, destaca l'espectacular millora experimentada en el període 2001-2004, que l'ha permès situar-se molt per sobre de la mitjana provincial.

II.5) MATARÓ

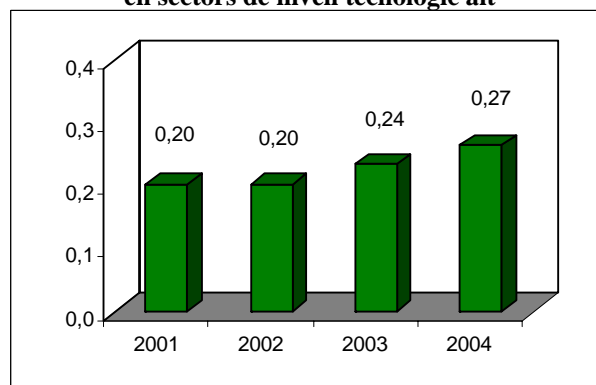
Gràfic 1. Índex de recanvi de la població activa



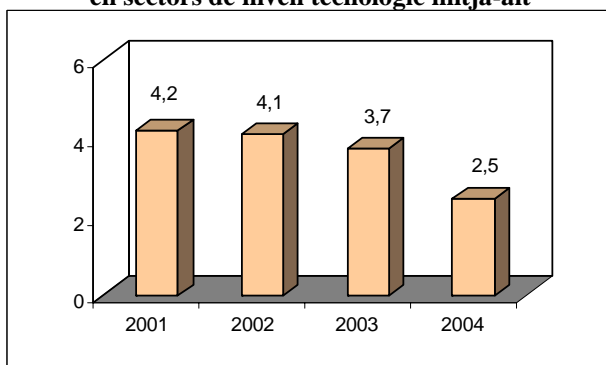
Gràfic 2. Indicador d'afiliació a la Seguretat Social en sectors estratègics



Gràfic 3. Indicador d'afiliació a la Seguretat Social en sectors de nivell tecnològic alt



Gràfic 4. Indicador d'afiliació a la Seguretat Social en sectors de nivell tecnològic mitjà-alt



Gràfic 5. Indicador d'afiliació a la Seguretat Social en sectors de serveis intensius en coneixement

