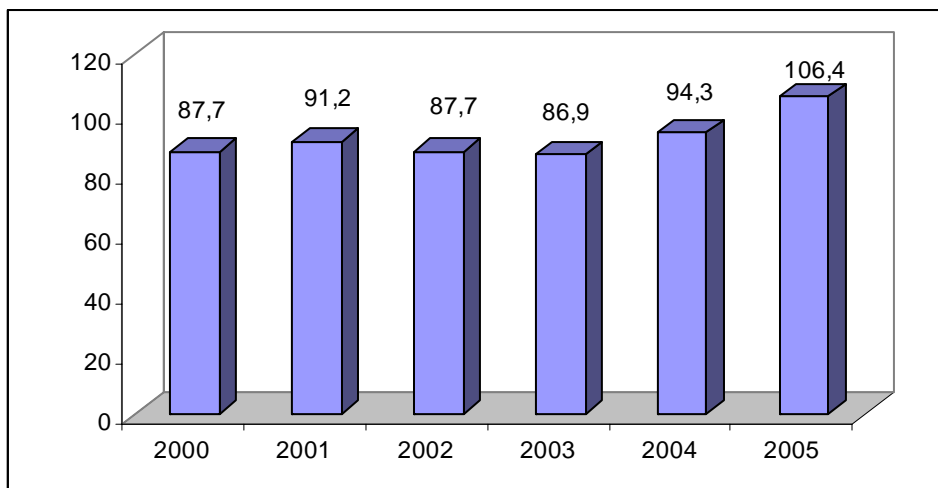
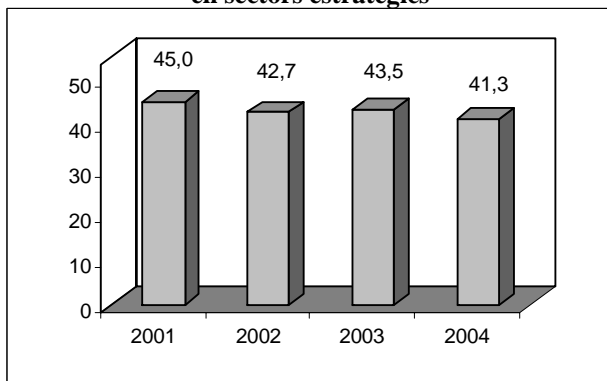


II.3) MANRESA

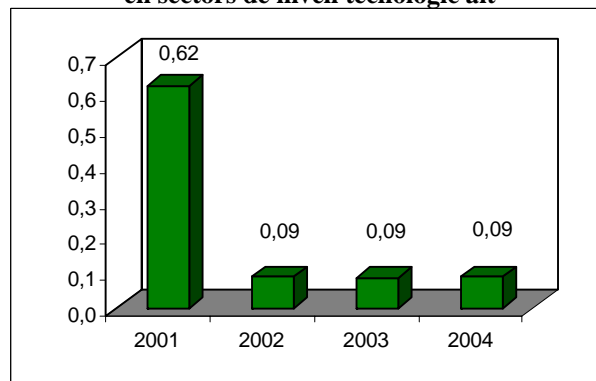
Gràfic 1. Índex de recanvi de la població activa



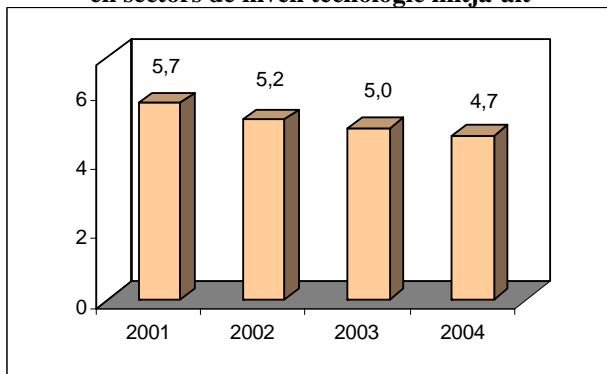
Gràfic 2. Indicador d'afiliació a la Seguretat Social en sectors estratègics



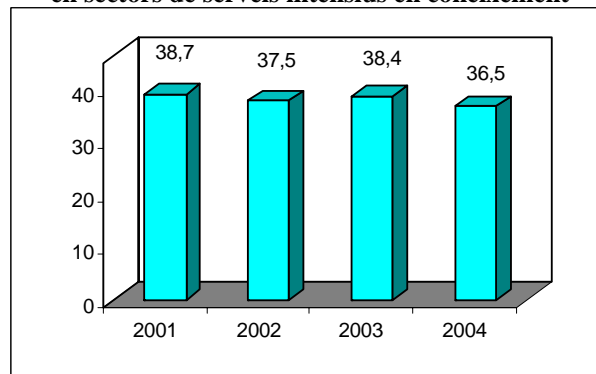
Gràfic 3. Indicador d'afiliació a la Seguretat Social en sectors de nivell tecnològic alt



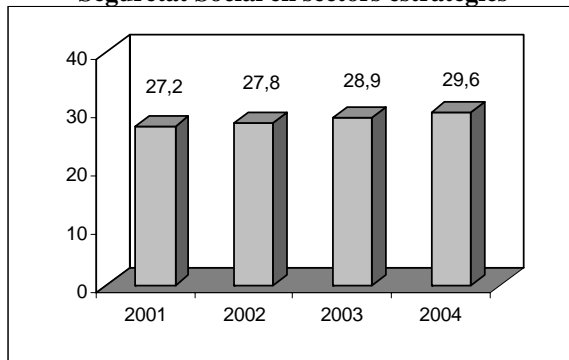
Gràfic 4. Indicador d'afiliació a la Seguretat Social en sectors de nivell tecnològic mitjà-alt



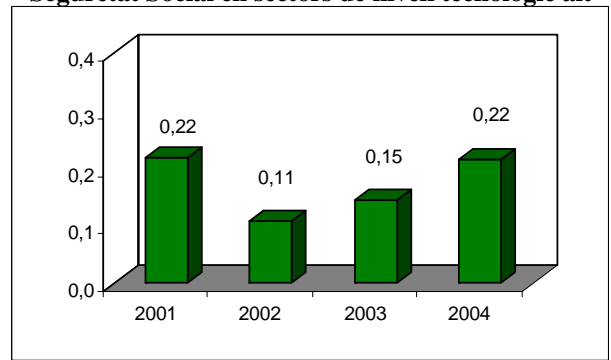
Gràfic 5. Indicador d'afiliació a la Seguretat Social en sectors de serveis intensius en coneixement



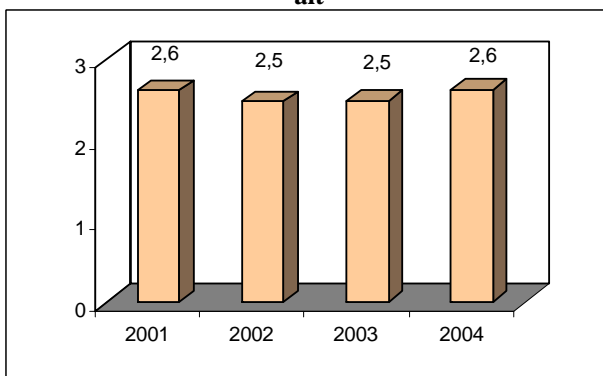
Gràfic 6. Indicador d'empreses amb afiliació a la Seguretat Social en sectors estratègics



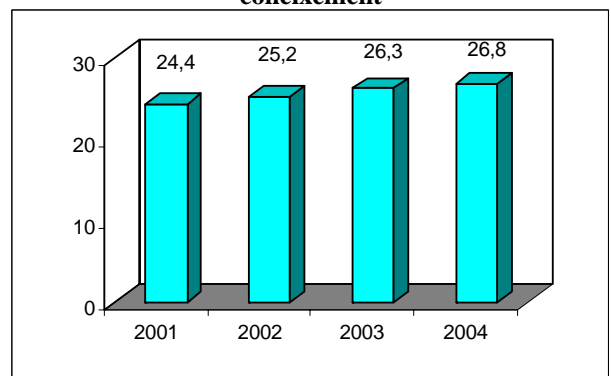
Gràfic 7. Indicador d'empreses amb afiliació a la Seguretat Social en sectors de nivell tecnològic alt



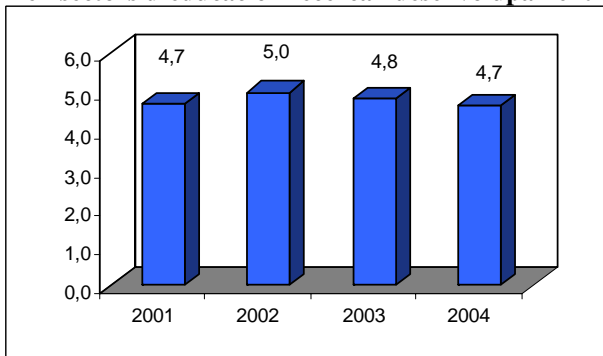
Gràfic 8. Indicador d'empreses amb afiliació a la Seguretat Social en sectors de nivell tecnològic mitjà-alt



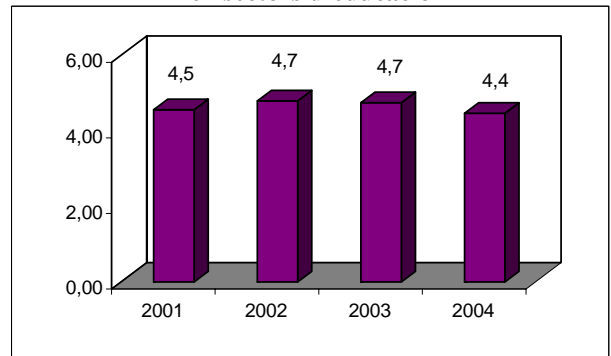
Gràfic 9. Indicador d'empreses amb afiliació a la Seguretat Social en sectors de serveis intensius en coneixement



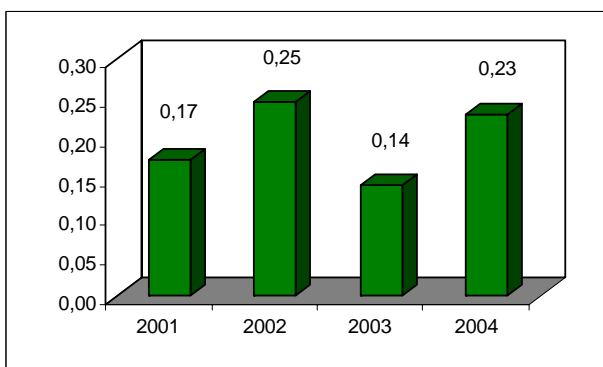
Gràfic 10. Indicador d'afiliació a la Seguretat Social en sectors d'educació i recerca i desenvolupament



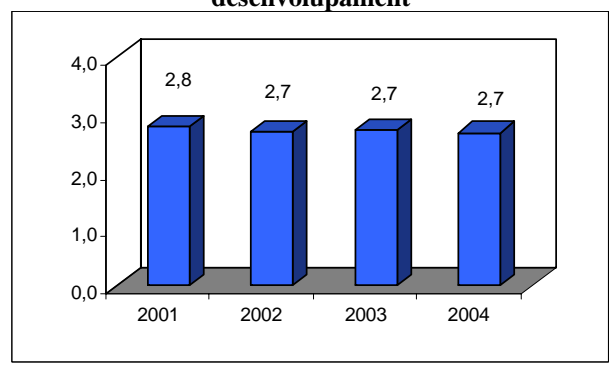
Gràfic 11. Indicador d'afiliació a la Seguretat Social en sectors d'educació



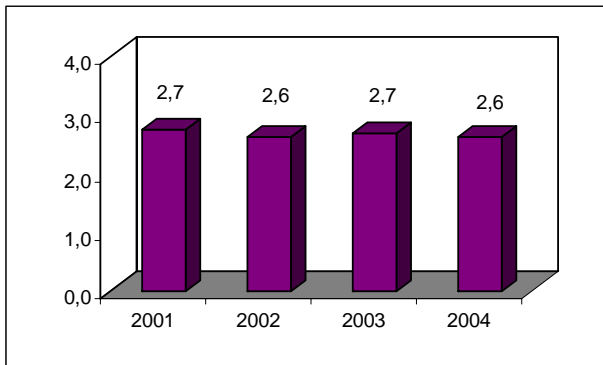
Gràfic 12. Indicador d'afiliació a la Seguretat Social en sectors de recerca i desenvolupament



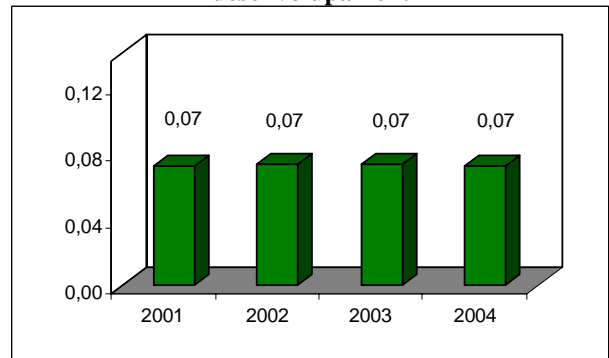
Gràfic 13. Indicador d'empreses amb afiliació a la Seguretat Social en sectors d'educació i recerca i desenvolupament



Gràfic 14. Indicador d'empreses amb afiliació a la Seguretat Social en sectors d'educació



Gràfic 15. Indicador d'empreses amb afiliació a la Seguretat Social en sectors de recerca i desenvolupament




















Quadre 1. Valoració de la situació relativa del municipi de Manresa en termes de l'stock i les característiques del capital humà de la població resident

	2001*	
Capital humà per càpita dels residents		
Taxa de residents amb un nivell d'estudis no superior a primer grau		
Analfabets	Sense estudis	Primaris
Taxa de residents amb un nivell d'estudis de segon grau		
Taxa de residents amb un nivell d'estudis de tercer grau		
Taxa de residents amb estudis especialitzats		
Taxa de residents amb estudis especialitzats de formació professional		
FP grau mig	FP grau superior	
Taxa de residents amb estudis especialitzats universitaris		
Diplomatura	Llicenciatura	Doctorat

*Semàfor verd (vermell) si el valor de l'índex és superior (inferior) a la mitjana provincial

Quadre 2. Valoració de la situació relativa del municipi de Manresa en termes del capital humà en procés de formació de la població resident

		2001*
Taxa de residents que cursen estudis especialitzats		
Taxa de residents que cursen estudis especialitzats de FP		
<i>FP grau mig</i>		<i>FP grau superior</i> 
Taxa de residents que cursen estudis especialitzats universitaris		
<i>Diplomatura</i>		<i>Llicenciatura</i> 
		<i>Doctorat</i> 
Taxa de formació de capital humà a càrrec de les empreses		
Taxa d'estudiants que cursen estudis especialitzats		
Taxa d'estudiants que cursen estudis especialitzats de FP		
<i>FP grau mig</i>		<i>FP grau superior</i> 
Taxa d'estudiants que cursen estudis especialitzats universitaris		
<i>Diplomatura</i>		<i>Llicenciatura</i> 
		<i>Doctorat</i> 

*Semàfor verd (vermell) si el valor de l'índex és superior (inferior) a la mitjana provincial.

Quadre 3. Valoració de la situació relativa del municipi de Manresa en termes de les característiques del capital humà dels immigrants

		2001*
Capital humà <i>per càpita</i> dels immigrants		
<i>Immigració interior</i>	<i>Immigració exterior</i>	
Taxa de desigualtat del capital humà <i>per càpita</i> dels immigrants segons l'origen		
Taxa d'immigració amb estudis especialitzats completats		
<i>Immigració interior</i>	<i>Immigració exterior</i>	
Diferencial capital humà <i>p.c.</i> dels immigrants <i>versus</i> el dels residents		
<i>Immigració interior</i>	<i>Immigració exterior</i>	
Capital humà <i>p.c.</i> dels immigrants envers el capital humà <i>p.c.</i> dels residents		
<i>Immigració interior</i>	<i>Immigració exterior</i>	
Taxa d'impacte del capital humà aportat pels immigrants		
<i>Immigració interior</i>	<i>Immigració exterior</i>	
Indicador d'impacte de la immigració amb estudis especialitzats s/ residents		
<i>Immigració interior</i>	<i>Immigració exterior</i>	
Indicador d'impacte de la immigració amb estudis especialitzats s/ residents amb estudis especialitzats		
<i>Immigració interior</i>	<i>Immigració exterior</i>	
Indicador d'impacte de la immigració amb estudis estratègics s/ residents amb estudis especialitzats		
<i>Immigració interior</i>	<i>Immigració exterior</i>	

*Semàfor verd (vermell) si el valor de l'índex és superior (inferior) a la mitjana provincial

Quadre 4. Índex de recanvi de la població en edat activa (IRPEA). 2000, 2005, 2000-2005.

	2000*	2005*	Taxa de creixement 2000-2005
IRPEA			

*Semàfor verd (vermell) si el valor de l'índex és superior (inferior) a la mitjana provincial.

**Semàfor verd (vermell) si l'índex ha experimentat una taxa de creixement positiva (negativa).

Quadre 5. Valoració de la situació relativa del municipi de Manresa en termes de les característiques del capital humà dels residents actius

	2001*
Taxa d'activitat	
Capital humà <i>per càpita</i> dels residents actius	
Taxa d'actius amb un nivell d'estudis no superior a primer grau	
<i>Analfabets</i> <i>Sense estudis</i> <i>Primaris</i>	
Taxa d'actius amb un nivell d'estudis de segon grau	
Taxa d'actius amb un nivell d'estudis de tercer grau	
Taxa d'actius amb estudis especialitzats completats	
Taxa d'actius amb estudis especialitzats de formació professional	
<i>FP grau mig</i> <i>FP grau superior</i>	
Taxa d'actius amb estudis especialitzats universitaris	
<i>Diplomatura</i> <i>Llicenciatura</i> <i>Doctorat</i>	
Taxa d'actius amb estudis estratègics completats	
Taxa d'incidència de la dotació de capital humà estratègics envers la població activa amb estudis especialitzats	
Diferencial entre capital humà <i>p.c.</i> dels actius i el del conjunt de residents	
Capital humà <i>p.c.</i> dels actius envers el capital humà <i>p.c.</i> dels residents	
Taxa d'activitat del capital humà	

*Semàfor verd (vermell) si el valor de l'índex és superior (inferior) a la mitjana provincial

















Quadre 6. Valoració de la situació relativa de Manresa en termes d'afiliació a la Seguretat Social en sectors estratègics

	2001*	2004*	Variació**
Indicador d'afiliació a la Seguretat Social en sectors estratègics			
Indicador d'afiliació a la Seguretat Social en sectors de nivell tecnològic alt			
Indicador d'afiliació a la Seguretat Social en sectors de nivell tecnològic mitjà-alt			
Indicador d'afiliació a la Seguretat Social en sectors de serveis intensius en coneixement			
	2001*	2004*	Variació**
Indicador d'empreses amb afiliació a la Seguretat Social en sectors estratègics			
Indicador d'empreses amb afiliació a la Seguretat Social en sectors de nivell tecnològic alt			-
Indicador d'empreses amb afiliació a la Seguretat Social en sectors de nivell tecnològic mitjà-alt			-
Indicador d'empreses amb afiliació a la Seguretat Social en sectors de serveis intensius en coneixement			

*Semàfor verd (vermell) si el valor de l'índex és superior (inferior) a la mitjana provincial.

**Semàfor verd (vermell) si l'índex ha experimentat una variació positiva (negativa).

Quadre 7. Valoració de la situació relativa de Manresa en termes d'afiliació a la Seguretat Social en sectors d'educació i de recerca i desenvolupament

	2001*	2004*	Variació**
Indicador d'afiliació a la Seguretat Social en sectors d'educació i de recerca i desenvolupament			-
Indicador d'afiliació a la Seguretat Social en sectors de d'educació			
Indicador d'afiliació a la Seguretat Social en sectors de recerca i desenvolupament			
	2001*	2004*	Variació**
Indicador d'empreses amb afiliació a la Seguretat Social en sectors d'educació i de recerca i desenvolupament			
Indicador d'empreses amb afiliació a la Seguretat Social en sectors de d'educació			
Indicador d'empreses amb afiliació a la Seguretat Social en sectors de recerca i desenvolupament			-

*Semàfor verd (vermell) si el valor de l'índex és superior (inferior) a la mitjana provincial.

**Semàfor verd (vermell) si l'índex ha experimentat una variació positiva (negativa).

Quadre 8. Afiliats a la Seguretat Social en sectors de nivell tecnològic alt i mitjà alt i intensius en coneixement.

	<u>2001</u>	<u>2004</u>	<u>Variació</u>
TECNOLOGIA ALTA	144	22	-122
30 Fabricació de màquines d'oficina i equips informàtics	0	0	0
32 Fabricació de material electrònic; fabricació d'equip i aparells de ràdio, televisió i comunicacions	7	10	3
33 Fabricació d'equip i instruments médicoquirúrgics, de precisió, òptica i rellotgeria	137	12	-125
TECNOLOGIA MITJANA ALTA	1.318	1.189	-129
24 Indústries química	44	36	-8
29 Indústries de la construcció de maquinària i equip mecànic	635	612	-23
31 Fabricació de maquinària i material elèctric	135	121	-14
34 Fabricació de vehicles de motor, remolcs i semiremolcs	504	420	-84
35 Fabricació d'altres materials de transport	0	0	0
SERVEIS INTENSIVS EN CONEIXEMENT	9.001	9.197	196
61 Transport marítim, de cabotatge i per vies de navegació interiors	4	3	-1
62 Transport aeri i espacial	61	2	-59
64 Correus i telecomunicacions	33	33	0
65 Mediació financera, llevat d'assegurances i plans de pensions	598	729	131
66 Assegurances i plans de pensions, llevat de la seguretat social obligatòria	118	103	-15
67 Activitats auxiliars a la mediació financera	78	95	17
70 Activitats immobiliàries	181	304	123
71 Lloguer de maquinària i equips sense operari, d'efectes personals i estris domèstics	56	56	0
72 Activitats informàtiques	44	61	17
73 Recerca i desenvolupament	40	58	18
74 Altres activitats empresarials	4.208	3.912	-296
80 Educació	1.052	1.118	66
85 Activitats sanitàries i veterinàries; serveis socials	2.123	2.243	120
92 Activitats recreatives, culturals i esportives	405	480	75
TOTAL	10.463	10.408	-55
TOTAL GENERAL	23.250	25.227	1.977

Elaboració a partir del registre de la Seguretat Social.

Quadre 9. Empreses amb afiliats a la Seguretat Social en sectors de nivell tecnològic alt i mitjà alt i intensius en coneixement.

	<u>2001</u>	<u>2004</u>	<u>Variació</u>
TECNOLOGIA ALTA	6	6	0
30 Fabricació de màquines d'oficina i equips informàtics	0	0	0
32 Fabricació de material electrònic; fabricació d'equip i aparells de ràdio, televisió i comunicacions	1	1	0
33 Fabricació d'equip i instruments médicoquirúrgics, de precisió, òptica i rellotgeria	5	5	0
TECNOLOGIA MITJANA ALTA	72	73	1
24 Indústries química	9	7	-2
29 Indústries de la construcció de maquinària i equip mecànic	39	41	2
31 Fabricació de maquinària i material elèctric	12	11	-1
34 Fabricació de vehicles de motor, remolcs i semiremolcs	12	14	2
35 Fabricació d'altres materials de transport	0	0	0
SERVEIS INTENSIVS EN CONEIXEMENT	671	747	76
61 Transport marítim, de cabotatge i per vies de navegació interiors	1	1	0
62 Transport aeri i espacial	3	1	-2
64 Correus i telecomunicacions	6	6	0
65 Mediació financera, llevat d'assegurances i plans de pensions	3	4	1
66 Assegurances i plans de pensions, llevat de la seguretat social obligatòria	15	14	-1
67 Activitats auxiliars a la mediació financera	27	30	3
70 Activitats immobiliàries	90	133	43
71 Lloguer de maquinària i equips sense operari, d'efectes personals i estris domèstics	15	13	-2
72 Activitats informàtiques	19	19	0
73 Recerca i desenvolupament	2	2	0
74 Altres activitats empresarials	252	282	30
80 Educació	75	73	-2
85 Activitats sanitàries i veterinàries; serveis socials	112	115	3
92 Activitats recreatives, culturals i esportives	51	54	3
TOTAL	749	826	77
TOTAL GENERAL	2.754	2.787	33

Elaboració a partir del registre de la Seguretat Social.

1. Pel que respecta als resultats de la qualitat del capital humà pel municipi de Manresa, es poden arribar a les següents conclusions:

- La mitjana d'anys d'estudis completats de la població resident és l'any 2001 (7,66) inferior a la de la província de Barcelona (7,91).
- Si es revisa la informació relativa al nivell educatiu per graus, s'observa que la categoria nivell de primer grau o inferior (47,6%) és la que té un major pes relatiu al municipi, seguida pel nivell de segon grau (40,6%), i, finalment, a distància, pel tercer grau (11,8%). Tanmateix, pot referir-se que la taxa de residents amb estudis de nivell inferior o igual a primer grau (47,6%) és situa per sobre de la taxa provincial (45,1%). Les taxes referides al estudis de segon grau (40,6%) i tercer grau (11,8%), prenen valors inferiors a les respectives taxes provincials (42,6% i 12,3%).
- Per la categoria estudis de primer grau o inferior, cal afegir que presenta unes taxes de residents sense estudis (14,88%) i amb un nivell de primer grau (24,93%) per sobre de les corresponents a la província de Barcelona (13,72% i 23,03% respectivament).
- La taxa de residents amb estudis especialitzats completats (20,7%) és inferior a l'obtinguda pel conjunt de la província de Barcelona (22,2%). Tanmateix, cal esmentar que la taxa referida específicament als residents amb estudis de formació professional (8,94%) no supera la provincial (9,88%), sent una de les més petites d'entre els municipis de la Xarxa. Dins d'aquest nivell d'estudis, no s'observa un comportament diferenciat entre la formació professional de primer grau (4,80%) i la de segon grau (4,14%), ja que totes dues es troben per sota de la taxa provincial (4,98% i 4,91% respectivament). La taxa obtinguda pels residents amb estudis universitaris (10,36%) també és inferior a la provincial (12,28%). Tanmateix, si s'estudien per separat les categories que l'integren, es constata que en dos modalitats (llicenciatura (5,20%) i doctorat (0,32%)) llurs taxes són inferiors a les provincials (6,01% i 0,55%), mentre que la taxa referida a les diplomatures universitàries supera la taxa provincial (5,72%).

2. Pel que fa als indicadors que mesuren el capital humà en procés de formació, es comprova, per Manresa, el següent:

- El pes relatiu (5,23%) dels residents que es troben cursant estudis especialitzats (formació professional o universitaris) no supera a l'obtingut per la província de Barcelona (5,98%).

Pel que fa als estudis en curs de formació professional (0,95%), Manresa torna a situar-se per sota de la taxa provincial ((1,27%). En aquest cas és el municipi de la Xarxa que presenta una taxa més baixa. Tant pel que fa als estudis de formació professional de grau mig (0,55%) com de grau superior (0,40%), Manresa es troba per sota de les respectives taxes provincials (0,64% i 0,62%). Finalment, es pot comentar que la taxa referida als residents que estan cursant estudis universitaris (4,28%) es troba per sota de l'obtinguda per la província de Barcelona (4,71%). Els percentatges registrats per les diplomatures (1,48%), llicenciatures (2,13%) i els estudis de doctorat (0,66%), es situen per sota dels provincials (1,59%, 2,31% i 0,81% respectivament).

- L'1,17% dels residents de Manresa reben cursos de formació promoguts per les empreses. Aquest percentatge, no supera a l'obtingut pel conjunt de la província de Barcelona (1,27%) i és el quart més petit dels obtinguts pels municipis de la Xarxa.
 - Quan s'estudia la concentració dels estudiants en determinades modalitats d'estudis, s'observa que el pes dels que es troben cursant estudis especialitzats (38,25%) és inferior al registrat a la província de Barcelona (41,6%). La taxa d'estudiants de formació professional (6,92%) tampoc supera la provincial (8,82%). Tant pel que fa als estudis de formació professional de primer grau (4,01%) com de segon grau (2,91%) no es superen les taxes provincials (4,48% i 4,34% respectivament). La taxa d'estudiants que cursen alguna de les modalitats d'estudis universitaris (31,33%) també és més baixa que la provincial (32,77%), tot i ser la tercera més gran d'entre les calculades. Cal referir ara que cap de les modalitats incloses (diplomatura (10,85%), llicenciatura (15,62%) i doctorat (4,86%)) supera les respectives taxes provincials (11,06%, 16,09% i 5,63% respectivament).
3. Pel que fa als indicadors referits al capital humà aportat pels immigrants, es comprova, per Manresa, el següent:
- El capital humà per càpita dels immigrants és l'any 2001 (8,98) inferior al de la província de Barcelona (9,89). Atenent al seu origen, s'observa que el capital humà *per càpita* dels immigrants interiors (9,78) no supera la mitjana provincial (10,06), mentre que tampoc ho fa el referit als immigrants exteriors (6,95), que també es situa per sota de la mitjana provincial (9,22).
 - El diferencial observat entre la dotació del capital humà *per càpita* de la immigració interior i el de l'exterior (40,72%), es troba per sobre del diferencial calculat pel conjunt de la província de Barcelona (9,11%).

- La taxa d'immigrants amb estudis especialitzats completats (27,73%) és inferior a la taxa provincial (33,03%). Segons el seu origen, s'observa que tant la taxa obtinguda pels immigrants interiors (23,84%) com la referida als immigrants exteriors (3,89%), són inferiors a la taxa provincial (27,72% i 5,31% respectivament).
- El capital humà *per càpita* dels immigrants supera al dels residents en un 17,3%, un percentatge que es troba per sota de l'observat per la província de Barcelona (25,1%). Considerant per separat la immigració interior i l'exterior, es comprova que en el primer cas (27,8%) es supera el capital humà *per càpita* dels residents en una quantia superior a la provincial (27,2%). Pel que fa a la immigració exterior s'observa que el seu capital humà per càpita és un 9,2% inferior al dels residents.
- Si es calcula el nombre total d'anys que han invertit en els seus estudis els immigrants, i es calcula el pes relatiu que té aquesta magnitud sobre l'agregat dels anys d'estudi del conjunt de la població resident, s'observa que en aquest cas els immigrants aporten el 11,4% del capital humà del municipi. Aquesta proporció es situa per sota de la provincial (18,2%). Atenent al seu origen, s'observa que l'aportació que correspon a la immigració interior és del 8,9%, també per sota de la proporció observada pel conjunt de la província (14,8%). Finalment, en aquest cas la proporció que correspon a la immigració exterior (3,4%) també és inferior a la provincial (3,4%).
- Els immigrants que tenen estudis especialitzats completats són el 2,68% dels residents, proporció que supera la provincial (4,80%). Tanmateix, es constata que els immigrants nacionals amb un nivell d'estudis especialitzat són el 2,31% dels residents, així, els immigrants de l'exterior tan sols suposen un 0,38%. L'aportació de la immigració interior (2,31%) no supera la proporció provincial (4,03%), com tampoc ho fa la contribució de la immigració exterior (0,54%) que també és inferior a la registrada a nivell provincial (0,77%).
- Els immigrants representen el 12,94% dels residents que tenen estudis especialitzats completats, proporció que no supera la provincial (21,67%). Tanmateix, es constata que els immigrants nacionals són l'11,12% dels residents que tenen estudis especialitzats, així, els immigrants de l'exterior tan sols aporten l'1,82% restant. La contribució de la immigració interior (11,12%) no supera la proporció provincial (18,19%), com tampoc ho fa la contribució de la immigració exterior (1,82%) que és inferior a la registrada pel conjunt de la província de Barcelona (3,48%).

- Finalment, els immigrants que tenen estudis estratègics són el 6,16% dels residents que tenen estudis especialitzats completats. Aquesta proporció no supera la provincial (10,20%), sent la més baixa de la Xarxa. Tanmateix, es constata que els immigrants nacionals que tenen estudis estratègics representen el 5,27% dels residents que tenen estudis especialitzats, mentre que els immigrants de l'exterior tan sols aporten el 0,89% restant. Aquestes dues taxes (5,27% i 0,89%) es situen per sota de la taxa provincial (8,88% i 1,32% respectivament).
4. Pel que fa als indicadors referits al capital humà aportat per la població activa, es comprova, per Manresa, el següent:
- La taxa d'activitat (56,96%) no supera la taxa provincial (58,78%), sent la més petita de la Xarxa. L'índex de recanvi de la població activa empitjora en el període 2000-2005, registrant una variació del 18,79%, que es situa per sota de la registrada pel conjunt de la província de Barcelona (25,2%).
 - El capital humà per càpita de la població activa és l'any 2001 (10,22) inferior al de la província de Barcelona (10,40), sent el tercer més gran de la Xarxa.
 - Si es revisa la informació relativa al nivell educatiu per graus de la població activa, s'observa que la categoria que té un major pes relatiu al municipi és el nivell de segon grau (57,1%), seguida pel nivell de primer grau o inferior (22,4%) i, finalment, a una curta distància, pel tercer grau (20,5%). Tanmateix, pot referir-se que la taxa d'actius amb estudis de segon grau (62,5%) és l'única de les tres que es situa per sota de la taxa provincial (58,3%). Cal referir que l'especialització en estudis de tercer grau (20,5%) supera la taxa provincial (20,3%), presentant el segon valor més gran de la Xarxa. D'altre banda, els estudis de primer grau o inferior (22,4%) també superen la taxa provincial (21,3%).
 - La taxa d'actius amb estudis especialitzats completats (35,3%) és inferior a l'obtinguda pel conjunt de la província de Barcelona (36%), sent la més alta de la Xarxa. No obstant això, la taxa dels actius amb estudis de formació professional completats (14,81%) no supera la provincial (15,71%), mentre que la taxa obtinguda pels actius amb estudis universitaris (20,47%) sí és inferior a la provincial (20,33%).
 - La taxa d'actius que tenen estudis estratègics completats (17,1%) és inferior a la provincial (17,4%).

- L'especialització en titulacions estratègiques de la població activa que té estudis especialitzats (48,6%) supera la taxa provincial (48,2%).
 - El capital humà *per càpita* dels actius supera al dels residents en un 33,5%, un percentatge que es troba per sobre de l'observat per la província de Barcelona (31,5%).
 - Finalment, la taxa d'activitat del capital humà del municipi (65,70%) es troba per sota de la provincial (65,97%), sent la tercera més petita de la Xarxa.
5. Pel que fa als indicadors d'innovació es comprova, per Manresa, el següent:
- El pes dels afiliats a la Seguretat Social en sectors estratègics és (41,3) superior al de la província de Barcelona (40,6). Entre els anys 2001 i 2004 hi ha hagut un petit descens en aquest pes.
 - L'indicador d'afiliats a la Seguretat Social en sectors de nivell tecnològic alt és l'any 2004 (0,09) inferior al de la mitjana provincial (0,66), i l'evolució produïda entre els anys 2001 i 2004 mostra que hi ha hagut una reducció. Aquest pes reduït fa que al conjunt de sectors de nivell tecnològic alt únicament hi hagi 22 afiliats. Pel que fa a sectors de nivell tecnològic mitjà-alt, Manresa presenta un valor de l'indicador (4,7) inferior al de la mitjana provincial (7,9). En aquest cas, destaca el volum d'afiliats en el sector de les *indústries de la construcció de maquinària i equip mecànic* on l'any 2004 hi havia 612 afiliats del total de 1.189 que hi ha en sectors de tecnologia mitjana-alta. Respecte als sectors de serveis intensius en coneixement, el valor de l'indicador se situa l'any 2004 (36,5), per sobre de la mitjana provincial (32,0). De tota manera, cal fer esment que entre els anys 2001 i 2004 hi ha hagut un descens en el valor de l'indicador.
6. Pel que fa als indicadors d'educació i recerca i desenvolupament es comprova, per Manresa, el següent:
- El pes dels afiliats a la Seguretat Social en sectors d'educació i recerca i desenvolupament (4,7) és superior al de la província de Barcelona (4,6), i entre els anys 2001 i 2004 hi ha hagut un petit descens en aquest pes.
 - L'indicador d'afiliats a la Seguretat Social en sectors d'educació és l'any 2004 (4,4) superior al de la mitjana provincial (4,3), però entre els anys 2001 i 2004 hi ha hagut un

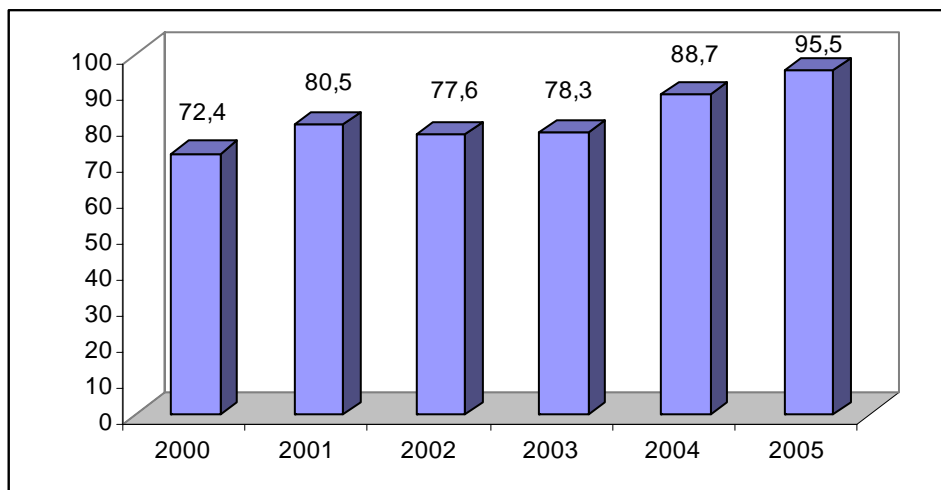
petit descens d'aquest valor. Pel que fa als sectors de recerca i desenvolupament, Manresa presenta un valor de l'indicador (0,23) una mica inferior al de la mitjana provincial (0,29). Cal destacar però, que dels municipis de la Xarxa, Manresa és el que ocupa el segon lloc en importància. En el sector de recerca i desenvolupament hi havia l'any 2004 un total de 58 afiliats.

Trets més destacats

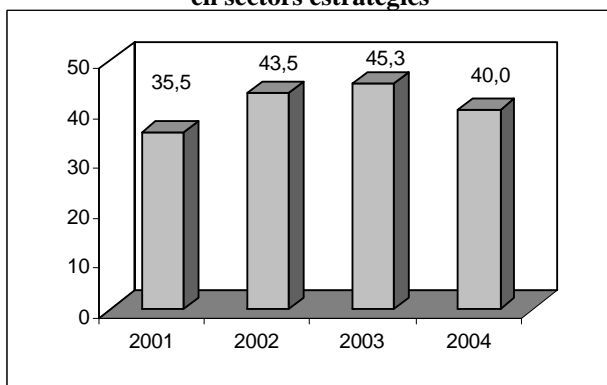
- Pitjor situació que la mitjana provincial en termes de capital humà *per càpita*, tot i que és el quart més gran de la Xarxa. Es registra un predomini dels residents amb estudis de primer grau o inferior.
- Pitjor situació que la mitjana provincial en estudis especialitzats, però tot i això presenta un dels valors més elevats de la Xarxa.
- L'impacte del capital humà, tant de la immigració interior com exterior, és majoritàriament inferior al provincial.
- La taxa d'activitat del capital humà no supera la mitjana provincial.
- Bona posició en afiliació a sectors estratègics en relació a la mitjana provincial. Aquest bon resultat es degut als sectors de serveis intensius en coneixement.
- Situació millor que la mitjana provincial en sectors d'educació, però no així en recerca i desenvolupament.

II.4) MARTORELL

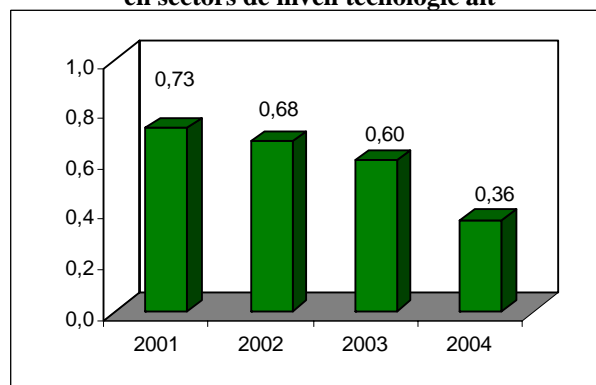
Gràfic 1. Índex de recanvi de la població activa



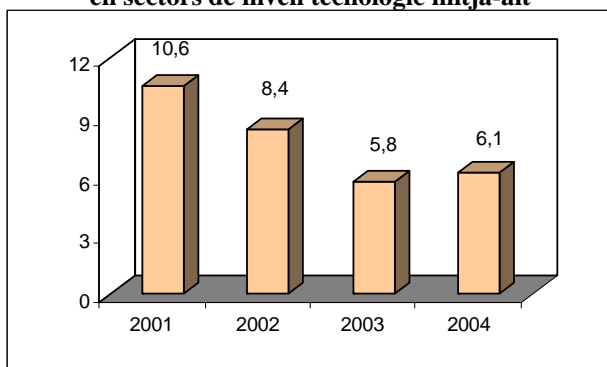
Gràfic 2. Indicador d'afiliació a la Seguretat Social en sectors estratègics



Gràfic 3. Indicador d'afiliació a la Seguretat Social en sectors de nivell tecnològic alt



Gràfic 4. Indicador d'afiliació a la Seguretat Social en sectors de nivell tecnològic mitjà-alt



Gràfic 5. Indicador d'afiliació a la Seguretat Social en sectors de serveis intensius en coneixement

