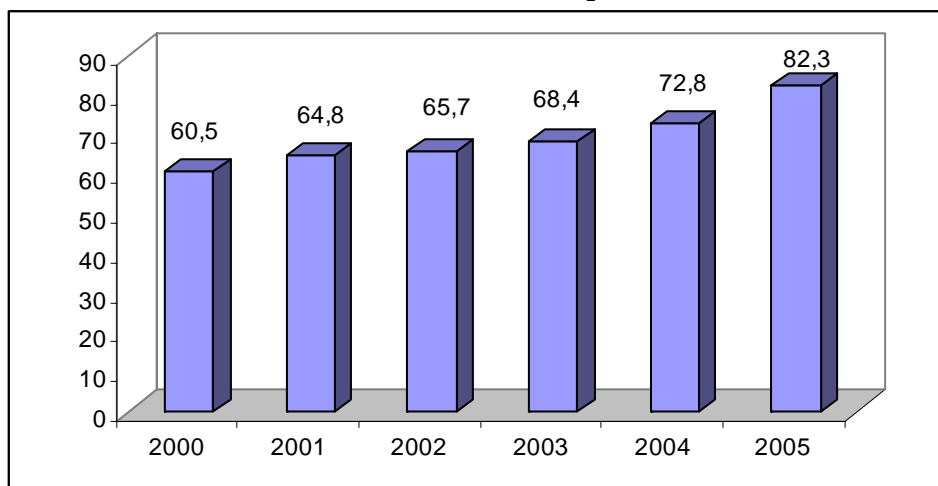
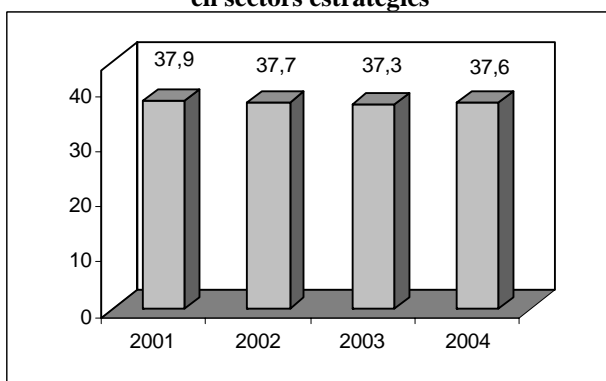


II.2) GRANOLLERS

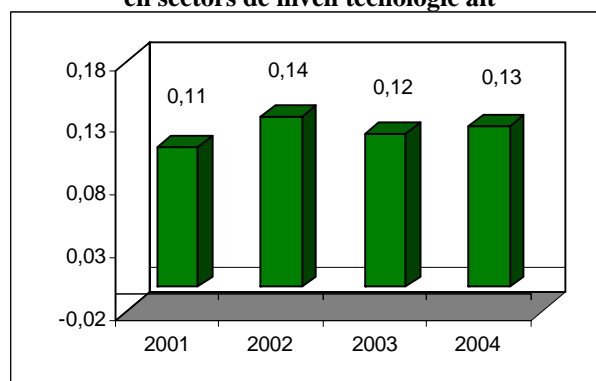
Gràfic 1. Índex de recanvi de la població activa



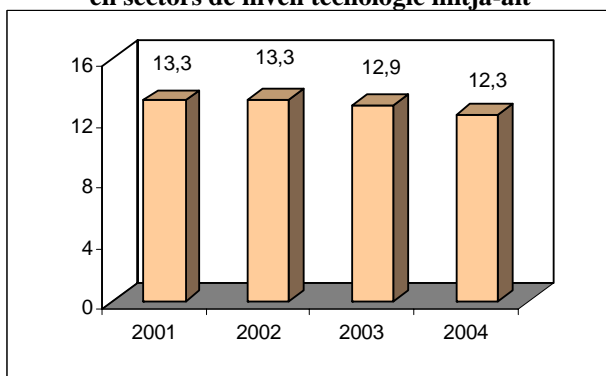
Gràfic 2. Indicador d'afiliació a la Seguretat Social en sectors estratègics



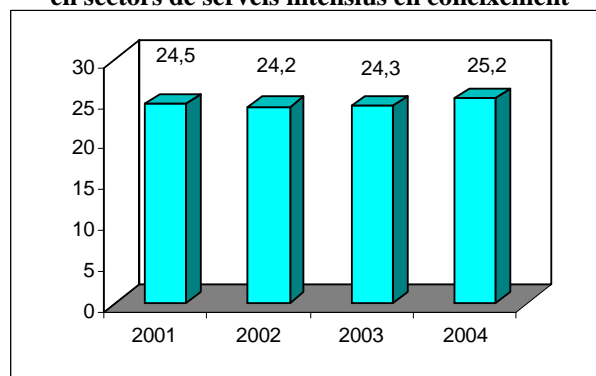
Gràfic 3. Indicador d'afiliació a la Seguretat Social en sectors de nivell tecnològic alt



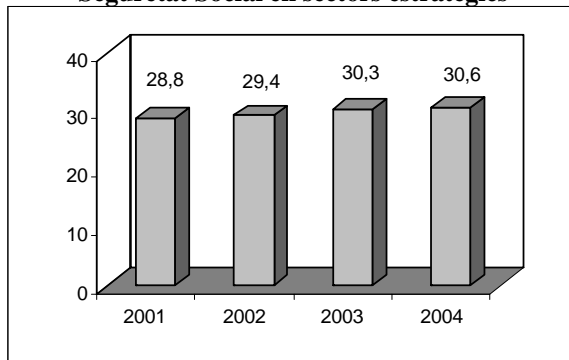
Gràfic 4. Indicador d'afiliació a la Seguretat Social en sectors de nivell tecnològic mitjà-alt



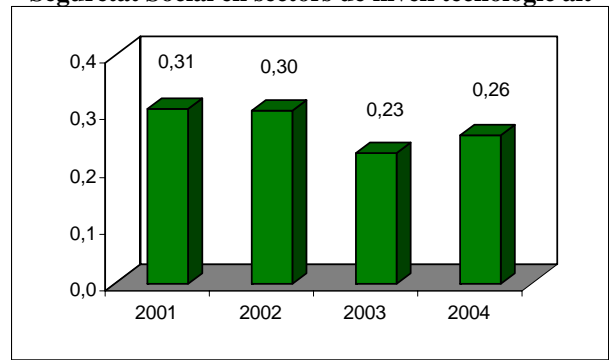
Gràfic 5. Indicador d'afiliació a la Seguretat Social en sectors de serveis intensius en coneixement



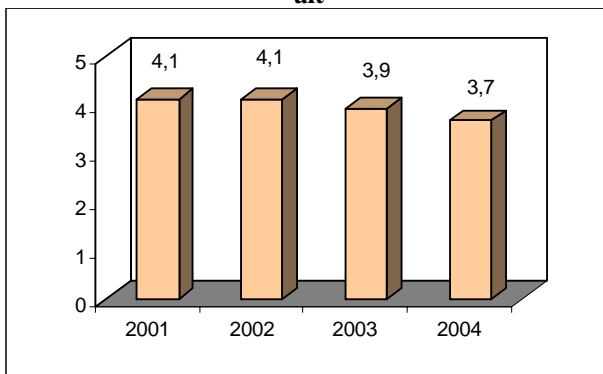
Gràfic 6. Indicador d'empreses amb afiliació a la Seguretat Social en sectors estratègics



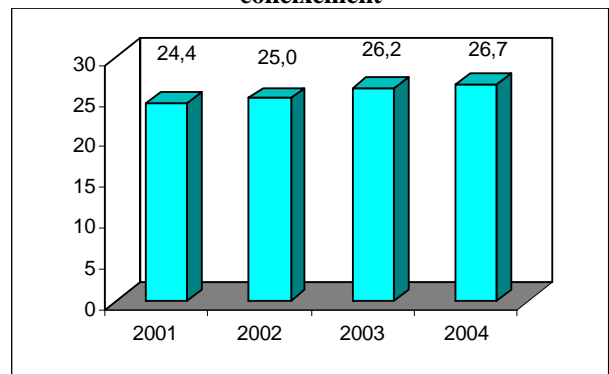
Gràfic 7. Indicador d'empreses amb afiliació a la Seguretat Social en sectors de nivell tecnològic alt



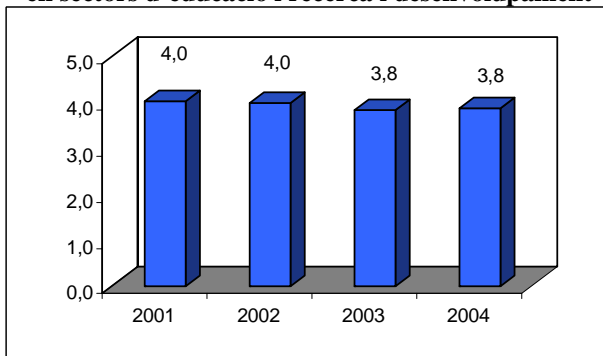
Gràfic 8. Indicador d'empreses amb afiliació a la Seguretat Social en sectors de nivell tecnològic mitjà-alt



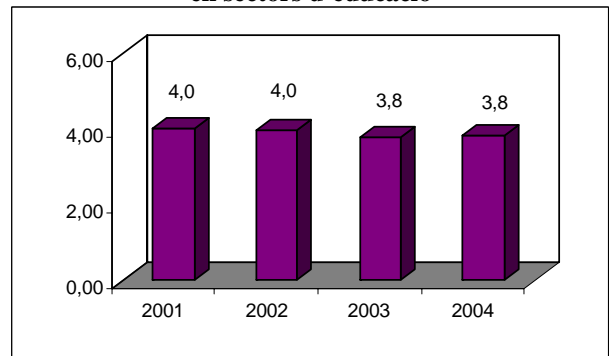
Gràfic 9. Indicador d'empreses amb afiliació a la Seguretat Social en sectors de serveis intensius en coneixement



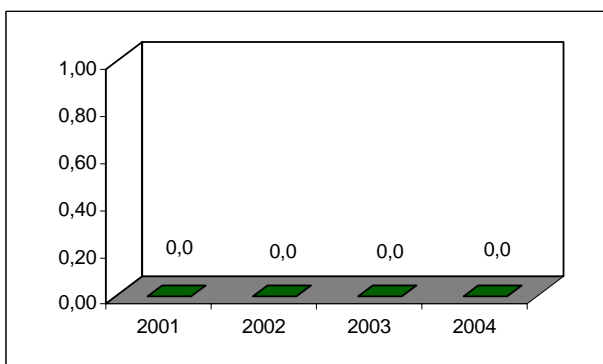
Gràfic 10. Indicador d'afiliació a la Seguretat Social en sectors d'educació i recerca i desenvolupament



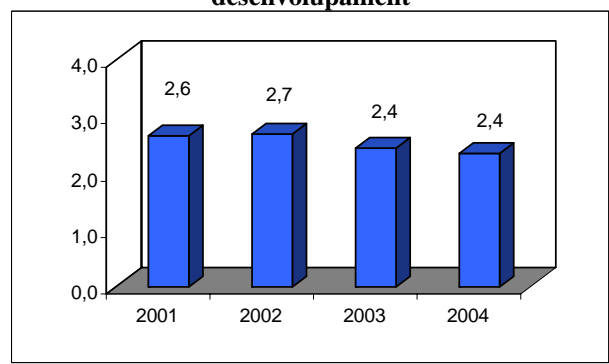
Gràfic 11. Indicador d'afiliació a la Seguretat Social en sectors d'educació



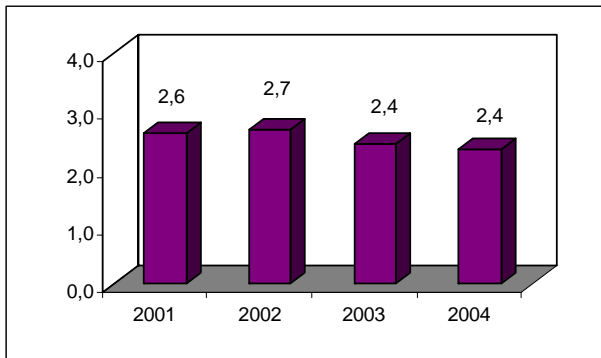
Gràfic 12. Indicador d'afiliació a la Seguretat Social en sectors de recerca i desenvolupament



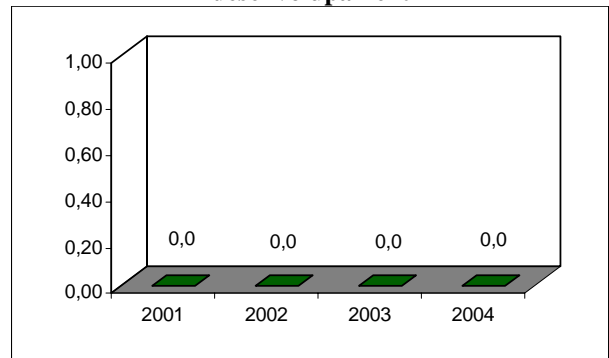
Gràfic 13. Indicador d'empreses amb afiliació a la Seguretat Social en sectors d'educació i recerca i desenvolupament



Gràfic 14. Indicador d'empreses amb afiliació a la Seguretat Social en sectors d'educació



Gràfic 15. Indicador d'empreses amb afiliació a la Seguretat Social en sectors de recerca i desenvolupament



Quadre 1. Valoració de la situació relativa del municipi de Granollers en termes de l'stock i les característiques del capital humà de la població resident

	2001*
Capital humà <i>per càpita</i> dels residents	
Taxa de residents amb un nivell d'estudis no superior a primer grau	
Analfabets	Sense estudis
Primaris	
Taxa de residents amb un nivell d'estudis de segon grau	
Taxa de residents amb un nivell d'estudis de tercer grau	
Taxa de residents amb estudis especialitzats	
Taxa de residents amb estudis especialitzats de formació professional	
FP grau mig	FP grau superior
Taxa de residents amb estudis especialitzats universitaris	
Diplomatura	Llicenciatura
Doctorat	

*Semàfor verd (vermell) si el valor de l'índex és superior (inferior) a la mitjana provincial

Quadre 2. Valoració de la situació relativa del municipi de Granollers en termes del capital humà en procés de formació de la població resident

		2001*
Taxa de residents que cursen estudis especialitzats		
Taxa de residents que cursen estudis especialitzats de FP		
<i>FP grau mig</i>		<i>FP grau superior</i>
Taxa de residents que cursen estudis especialitzats universitaris		
<i>Diplomatura</i>		<i>Llicenciatura</i>
		<i>Doctorat</i>
Taxa de formació de capital humà a càrrec de les empreses		
Taxa d'estudiants que cursen estudis especialitzats		
Taxa d'estudiants que cursen estudis especialitzats de FP		
<i>FP grau mig</i>		<i>FP grau superior</i>
Taxa d'estudiants que cursen estudis especialitzats universitaris		
<i>Diplomatura</i>		<i>Llicenciatura</i>
		<i>Doctorat</i>

*Semàfor verd (vermell) si el valor de l'índex és superior (inferior) a la mitjana provincial.

Quadre 3. Valoració de la situació relativa del municipi de Granollers en termes de les característiques del capital humà dels immigrants

		2001*
Capital humà <i>per càpita</i> dels immigrants		
<i>Immigració interior</i>	<i>Immigració exterior</i>	
Taxa de desigualtat del capital humà <i>per càpita</i> dels immigrants segons l'origen		
Taxa d'immigració amb estudis especialitzats completats		
<i>Immigració interior</i>	<i>Immigració exterior</i>	
Diferencial capital humà <i>p.c.</i> dels immigrants <i>versus</i> el dels residents		
<i>Immigració interior</i>	<i>Immigració exterior</i>	
Capital humà <i>p.c.</i> dels immigrants envers el capital humà <i>p.c.</i> dels residents		
<i>Immigració interior</i>	<i>Immigració exterior</i>	
Taxa d'impacte del capital humà aportat pels immigrants		
<i>Immigració interior</i>	<i>Immigració exterior</i>	
Indicador d'impacte de la immigració amb estudis especialitzats s/ residents		
<i>Immigració interior</i>	<i>Immigració exterior</i>	
Indicador d'impacte de la immigració amb estudis especialitzats s/ residents amb estudis especialitzats		
<i>Immigració interior</i>	<i>Immigració exterior</i>	
Indicador d'impacte de la immigració amb estudis estratègics s/ residents amb estudis especialitzats		
<i>Immigració interior</i>	<i>Immigració exterior</i>	

*Semàfor verd (vermell) si el valor de l'índex és superior (inferior) a la mitjana provincial

Quadre 4. Índex de recanvi de la població en edat activa (IRPEA). 2000, 2005, 2000-2005.

	2000*	2005*	Taxa de creixement 2000-2005
IRPEA			

*Semàfor verd (vermell) si el valor de l'índex és superior (inferior) a la mitjana provincial.

**Semàfor verd (vermell) si l'índex ha experimentat una taxa de creixement positiva (negativa).

Quadre 5. Valoració de la situació relativa del municipi de Granollers en termes de les característiques del capital humà dels residents actius

		2001*
Taxa d'activitat		
Capital humà <i>per càpita</i> dels residents actius		
Taxa d'actius amb un nivell d'estudis no superior a primer grau		
<i>Analfabets</i>		<i>Sense estudis</i>
		<i>Primaris</i>
Taxa d'actius amb un nivell d'estudis de segon grau		
Taxa d'actius amb un nivell d'estudis de tercer grau		
Taxa d'actius amb estudis especialitzats completats		
Taxa d'actius amb estudis especialitzats de formació professional		
<i>FP grau mig</i>		<i>FP grau superior</i>
Taxa d'actius amb estudis especialitzats universitaris		
<i>Diplomatura</i>		<i>Llicenciatura</i>
		<i>Doctorat</i>
Taxa d'actius amb estudis estratègics completats		
Taxa d'incidència de la dotació de capital humà estratègics envers la població activa amb estudis especialitzats		
Diferencial entre capital humà <i>p.c.</i> dels actius i el del conjunt de residents		
Capital humà <i>p.c.</i> dels actius envers el capital humà <i>p.c.</i> dels residents		
Taxa d'activitat del capital humà		

*Semàfor verd (vermell) si el valor de l'índex és superior (inferior) a la mitjana provincial

















Quadre 6. Valoració de la situació relativa de Granollers en termes d'afiliació a la Seguretat Social en sectors estratègics

	2001*	2004*	Variació**
Indicador d'afiliació a la Seguretat Social en sectors estratègics			
Indicador d'afiliació a la Seguretat Social en sectors de nivell tecnològic alt			
Indicador d'afiliació a la Seguretat Social en sectors de nivell tecnològic mitjà-alt			
Indicador d'afiliació a la Seguretat Social en sectors de serveis intensius en coneixement			
	2001*	2004*	Variació**
Indicador d'empreses amb afiliació a la Seguretat Social en sectors estratègics			
Indicador d'empreses amb afiliació a la Seguretat Social en sectors de nivell tecnològic alt			-
Indicador d'empreses amb afiliació a la Seguretat Social en sectors de nivell tecnològic mitjà-alt			
Indicador d'empreses amb afiliació a la Seguretat Social en sectors de serveis intensius en coneixement			

*Semàfor verd (vermell) si el valor de l'índex és superior (inferior) a la mitjana provincial.

**Semàfor verd (vermell) si l'índex ha experimentat una variació positiva (negativa).

Quadre 7. Valoració de la situació relativa de Granollers en termes d'afiliació a la Seguretat Social en sectors d'educació i de recerca i desenvolupament

	2001*	2004*	Variació**
Indicador d'afiliació a la Seguretat Social en sectors d'educació i de recerca i desenvolupament			
Indicador d'afiliació a la Seguretat Social en sectors de d'educació			
Indicador d'afiliació a la Seguretat Social en sectors de recerca i desenvolupament			-
	2001*	2004*	Variació**
Indicador d'empreses amb afiliació a la Seguretat Social en sectors d'educació i de recerca i desenvolupament			
Indicador d'empreses amb afiliació a la Seguretat Social en sectors de d'educació			
Indicador d'empreses amb afiliació a la Seguretat Social en sectors de recerca i desenvolupament			-

*Semàfor verd (vermell) si el valor de l'índex és superior (inferior) a la mitjana provincial.

**Semàfor verd (vermell) si l'índex ha experimentat una variació positiva (negativa).

Quadre 8. Afiliats a la Seguretat Social en sectors de nivell tecnològic alt i mitjà alt i intensius en coneixement.

	<u>2001</u>	<u>2004</u>	<u>Variació</u>
TECNOLOGIA ALTA	25	32	7
30 Fabricació de màquines d'oficina i equips informàtics	3	4	1
32 Fabricació de material electrònic; fabricació d'equip i aparells de ràdio, televisió i comunicacions	19	22	3
33 Fabricació d'equip i instruments médicoquirúrgics, de precisió, òptica i rellotgeria	3	6	3
TECNOLOGIA MITJANA ALTA	2.954	3.044	90
24 Indústries química	924	892	-32
29 Indústries de la construcció de maquinària i equip mecànic	321	325	4
31 Fabricació de maquinària i material elèctric	291	348	57
34 Fabricació de vehicles de motor, remolcs i semiremolcs	1.160	1.277	117
35 Fabricació d'altres materials de transport	258	202	-56
SERVEIS INTENSIVS EN CONEIXEMENT	5.462	6.250	788
61 Transport marítim, de cabotatge i per vies de navegació interiors	0	0	0
62 Transport aeri i espacial	0	0	0
64 Correus i telecomunicacions	79	18	-61
65 Mediació financera, llevat d'assegurances i plans de pensions	2	3	1
66 Assegurances i plans de pensions, llevat de la seguretat social obligatòria	156	170	14
67 Activitats auxiliars a la mediació financera	82	95	13
70 Activitats immobiliàries	227	332	105
71 Lloguer de maquinària i equips sense operari, d'efectes personals i estris domèstics	60	64	4
72 Activitats informàtiques	47	47	0
73 Recerca i desenvolupament	0	0	0
74 Altres activitats empresarials	1.610	2.099	489
80 Educació	895	952	57
85 Activitats sanitàries i veterinàries; serveis socials	1.993	2.112	119
92 Activitats recreatives, culturals i esportives	311	358	47
TOTAL	8.441	9.326	885
TOTAL GENERAL	22.275	24.796	2.521

Elaboració a partir del registre de la Seguretat Social.

Quadre 9. Empreses amb afiliats a la Seguretat Social en sectors de nivell tecnològic alt i mitjà alt i intensius en coneixement.

	<u>2001</u>	<u>2004</u>	<u>Variació</u>
TECNOLOGIA ALTA	8	7	-1
30 Fabricació de màquines d'oficina i equips informàtics	2	2	0
32 Fabricació de material electrònic; fabricació d'equip i aparells de ràdio, televisió i comunicacions	4	3	-1
33 Fabricació d'equip i instruments médicoquirúrgics, de precisió, òptica i rellotgeria	2	2	0
TECNOLOGIA MITJANA ALTA	108	100	-8
24 Indústries química	28	27	-1
29 Indústries de la construcció de maquinària i equip mecànic	39	32	-7
31 Fabricació de maquinària i material elèctric	17	16	-1
34 Fabricació de vehicles de motor, remolcs i semiremolcs	23	24	1
35 Fabricació d'altres materials de transport	1	1	0
SERVEIS INTENSIVS EN CONEIXEMENT	638	726	88
61 Transport marítim, de cabotatge i per vies de navegació interiors	0	0	0
62 Transport aeri i espacial	0	0	0
64 Correus i telecomunicacions	4	1	-3
65 Mediació financera, llevat d'assegurances i plans de pensions	2	2	0
66 Assegurances i plans de pensions, llevat de la seguretat social obligatòria	7	8	1
67 Activitats auxiliars a la mediació financera	25	28	3
70 Activitats immobiliàries	110	153	43
71 Lloguer de maquinària i equips sense operari, d'efectes personals i estris domèstics	16	18	2
72 Activitats informàtiques	17	16	-1
73 Recerca i desenvolupament	0	0	0
74 Altres activitats empresarials	252	289	37
80 Educació	69	64	-5
85 Activitats sanitàries i veterinàries; serveis socials	90	94	4
92 Activitats recreatives, culturals i esportives	46	53	7
TOTAL	754	833	79
TOTAL GENERAL	2.619	2.721	102

Elaboració a partir del registre de la Seguretat Social.

1. Pel que respecta als resultats de la qualitat del capital humà pel municipi de Granollers, es poden arribar a les següents conclusions:
 - La mitjana d'anys d'estudis completats de la població resident és l'any 2001 (7,87) inferior a la de la província de Barcelona (7,91), tot i que és la tercera més alta entre els municipis de la Xarxa.
 - Si es revisa la informació relativa al nivell educatiu per graus, s'observa que la categoria nivell de segon grau (47,1%) és la que té un major pes relatiu al municipi , seguida pel nivell de primer grau o inferior (42,6%) i, finalment, a distància, pel tercer grau (10,4%). Tanmateix, pot referir-se que la taxa de residents amb estudis de segon grau (47,1%) es situa per sobre de la taxa provincial (42,6%) i és la segona més alta de les registrades pels municipis de la Xarxa. Les taxes referides als estudis de primer grau o inferior (42,6%) i tercer grau (10,4%), prenen valors inferiors a les respectives taxes provincials (45,1% i 12,3%).
 - Per la categoria estudis de primer grau o inferior, cal afegir que presenta una taxa de residents analfabets (8,620) per sobre de la corresponent a la província de Barcelona (8,31%).
 - La taxa de residents amb estudis especialitzats completats (20,7%) és inferior a l'obtinguda pel conjunt de la província de Barcelona (22,2%). No obstant això, cal referir que la taxa referida als residents amb estudis de formació professional (10,3%) supera la provincial (9,88%), sent la quarta més gran d'entre els municipis de la Xarxa. Dins d'aquest nivell d'estudis, s'observa un comportament diferenciat entre la formació professional de primer grau (5,64%) i la de segon grau (4,66%), ja que la primera és troba per sobre de la taxa provincial (4,98%) mentre que la segona no supera la respectiva taxa provincial (4,91%). La taxa obtinguda pels residents amb estudis universitaris (10,36%), és inferior a la provincial (12,28%) Tanmateix, si s'estudien per separat les categories que l'integren, es constata que en tots els casos (diplomatura (5,23%), llicenciatura (4,81%) i doctorat (0,31%)) llurs taxes són inferiors a les provincials (5,72%; 6,01% i 0,55%).

2. Pel que fa als indicadors que mesuren el capital humà en procés de formació, es comprova, per Granollers, el següent:
 - El pes relatiu (6,05%) dels residents que es troben cursant estudis especialitzats (formació professional o universitaris, supera a l'obtingut per la província de Barcelona (5,98%). S'ha de destacar que és un dels dos municipis de la Xarxa on es dona aquesta circumstància. Pel que fa als estudis en curs de formació professional (1,46%), Granollers torna a situar-se per sobre de la taxa provincial (1,27%). En aquest cas és el tercer municipi de la Xarxa que presenta una taxa més alta. Tant pel que fa als estudis de formació professional de grau mig (0,74%) com de grau superior (0,71%), Granollers supera les respectives taxes provincials (0,64% i 0,62%). Finalment, es pot comentar que la taxa referida als residents que estan cursant estudis universitaris (4,60%) es troba per sota de l'obtinguda per la província de Barcelona (4,71%), tot i que és la segona més alta d'entre els municipis de la Xarxa. S'observa que els residents que estan cursant estudis de diplomatura universitària (1,62%) tenen un pes superior a l'obtingut en la província de Barcelona (1,67%). Els percentatges registrats per les llicenciatures (2,30%) i els estudis de doctorat (0,67%), es situen per sota dels provincials (2,31% i 0,81% respectivament).
 - L'1,39% dels residents de Granollers reben cursos de formació promoguts per les empreses. Aquest percentatge, el segon més elevat dels obtinguts pels municipis de la Xarxa, supera a l'obtingut pel conjunt de la província de Barcelona (1,27%).
 - Quan s'estudia la concentració dels estudiants en determinades modalitats d'estudis, s'observa que el pes dels que es troben cursant estudis especialitzats (39,34%) és inferior al registrat a la província de Barcelona (41,6%). La taxa d'estudiants de formació professional (9,47%) supera la provincial (8,82%). Tant pel que fa als estudis de formació professional de primer grau (4,84%) com de segon grau (4,62%) es superen les taxes provincials (4,48% i 4,34%) respectivament. La taxa d'estudiants que cursen alguna de les modalitats d'estudis universitaris (29,87%) és més baixa que la provincial (32,77%). Cal referir ara que cap de las modalitats incloses (diplomatura (10,54%), llicenciatura (14,97%) i doctorat (4,36%) supera les respectives taxes provincials (11,06%, 16,09% i 5,63% respectivament)
3. Pel que fa als indicadors referits al capital humà aportat pels immigrants, es comprova, per Granollers, el següent:

- El capital humà per càpita dels immigrants és l'any 2001 (9,61) inferior al de la província de Barcelona (9,89). Atenent al seu origen, s'observa que el capital humà *per càpita* dels immigrants interiors (10,08) supera la mitjana provincial (10,06), mentre que el referit als immigrants exteriors (7,79) es situa per sota de la mitjana provincial (9,22).
- El diferencial observat entre la dotació del capital humà *per càpita* de la immigració interior i el de l'exterior (29,40%), es troba per sobre del diferencial calculat pel conjunt de la província de Barcelona (9,11%).
- La taxa d'immigrants amb estudis especialitzats completats (30,38%) és inferior a la taxa provincial (33,03%). Segons el seu origen, s'observa que tant la taxa obtinguda pels immigrants interiors (27,55%) com la referida als immigrants exteriors (3,28%), són inferiors a la taxa provincial (27,72% i 5,31% respectivament).
- El capital humà *per càpita* dels immigrants supera al dels residents en un 22,1%, un percentatge que es troba per sota de l'observat per la província de Barcelona (25,1%). Considerant per separat la immigració interior i l'exterior, es comprova que en el primer cas (28,1%) es supera el capital humà *per càpita* dels residents en una quantia superior a la provincial (27,2%). Pel que fa a la immigració exterior s'observa que el seu capital humà *per càpita* és un 1% inferior al dels residents.
- Si es calcula el nombre total d'anys que han invertit en els seus estudis els immigrants, i es calcula el pes relatiu que té aquesta magnitud sobre l'agregat dels anys d'estudi del conjunt de la població resident, s'observa que en aquest cas els immigrants aporten el 20,1% del capital humà del municipi. Aquesta proporció es situa per sobre de la provincial (18,2%) Atenent al seu origen, s'observa que la aportació que correspon a la immigració interior és del 16,8%, també per sobre de la proporció observada pel conjunt de la província (14,8%), mentre que la corresponent a la immigració exterior (3,4%) iguala la taxa provincial.
- Els immigrants que tenen estudis especialitzats completats són el 5,09% dels residents, proporció que supera la provincial (4,80%). Tanmateix, es constata que els immigrants nacionals amb un nivell d'estudis especialitzat són el 4,54% dels residents, així, els immigrants de l'exterior tan sols suposen un 0,54%. L'aportació de la immigració interior (4,54%) supera la proporció provincial (4,03), mentre que la contribució de l'exterior (0,54%) és inferior a la registrada al conjunt de la província de Barcelona (0,77%).

- Els immigrants representen el 24,62% dels residents que tenen estudis especialitzats completats, proporció que supera la provincial (21,67%). Tanmateix, es constata que els immigrants nacionals són el 22,00% dels residents que tenen estudis especialitzats, així, els immigrants de l'exterior tan sols aporten el 2,62% restant. La contribució de la immigració interior (22,00%) supera la proporció provincial (18,19%), mentre que la contribució de la immigració exterior (2,62%) és inferior a la registrada al conjunt de la província de Barcelona (3,48%).
 - Finalment, els immigrants que tenen estudis estratègics són l'11,63% dels residents que tenen estudis especialitzats completats. Aquesta proporció supera la provincial (10,20%). Tanmateix, es constata que els immigrants nacionals que tenen estudis estratègics representen el 10,55% dels residents que tenen estudis especialitzats, mentre que els immigrants de l'exterior tan sols aporten l'1,08% restant. La contribució de la immigració interior (10,55%) supera la proporció provincial (8,88%), mentre que la contribució de la immigració exterior (1,08%) és inferior a la registrada al conjunt de la província de Barcelona (1,32%).
4. Pel que fa als indicadors referits al capital humà aportat per la població activa, es comprova, per Granollers, el següent:
- La taxa d'activitat (62,69%) supera la taxa provincial (58,78%), sent la quarta més elevada de la Xarxa. L'índex de recanvi de la població activa empitjora en el període 2000-2005, registrant una variació del 21,9%, que es situa per sota de la registrada pel conjunt de la província de Barcelona (25,2%).
 - El capital humà per càpita de la població activa és l'any 2001 (10,12) inferior al de la província de Barcelona (10,40).
 - Si es revisa la informació relativa al nivell educatiu per graus de la població activa, s'observa que la categoria que té un major pes relatiu al municipi és el nivell de segon grau (62,5%), seguida pel nivell de primer grau o inferior (20,6%) i, finalment, pel tercer grau (16,9%). Tanmateix, pot referir-se que la taxa d'actius amb estudis de segon grau (62,5%) és l'única de les tres que es situa per sobre de la taxa provincial (58,3%).
 - La taxa d'actius amb estudis especialitzats completats (33,0%) és inferior a l'obtinguda pel conjunt de la província de Barcelona (36%) No obstant això, la taxa dels actius amb estudis de formació professional completats (16,07%) supera la provincial (15,71%), mentre que la

taxa obtinguda pels actius amb estudis universitaris (16,89%) és inferior a la provincial (20,33%).

- La taxa d'actius que tenen estudis estratègics completats (16,3%) és inferior a la provincial (17,4%).
- L'especialització en titulacions estratègiques de la població activa que té estudis especialitzats (49,5%) supera la taxa provincial (48,2%), sent la tercera més gran de la Xarxa.
- El capital humà *per càpita* dels actius supera al dels residents en un 28,6%, un percentatge que es troba per sota de l'observat per la província de Barcelona (31,5%) i és el més petit de la Xarxa.
- Finalment, la taxa d'activitat del capital humà del municipi (67,79%) es troba per sobre de la provincial (65,97%).

5. Pel que fa als indicadors d'innovació es comprova, per Granollers, el següent:

- El pes dels afiliats a la Seguretat Social en sectors estratègics és (37,6) inferior al de la província de Barcelona (40,6). Entre els anys 2001 i 2004 hi ha hagut un petit descens en aquest pes.
- L'indicador d'afiliats a la Seguretat Social en sectors de nivell tecnològic alt és l'any 2004 (0,13) inferior al de la mitjana provincial (0,66), encara que l'evolució produïda entre els anys 2001 i 2004 mostra un suau augment. Aquest pes reduït fa que al conjunt de sectors de nivell tecnològic alt únicament hi hagi 32 afiliats. Pel que fa a sectors de nivell tecnològic mitjà.alt, Granollers presenta un valor de l'indicador (12,3) superior al de la mitjana provincial (7,9). En aquest cas, destaca el volum d'afiliats en el sector de *fabricació de vehicles de motor, remolcs i semiremolcs* on l'any 2004 hi havia 1.277 afiliats del total de 3.044 que hi ha en sectors de tecnologia mitjana-alta. Respecte als sectors de serveis intensius en coneixement, el valor de l'indicador se situa l'any 2004 (25,2), per sota de la mitjana provincial (32,0). De tota manera, cal fer esment que entre els anys 2001 i 2004 hi ha hagut un augment en el valor de l'indicador.

6. Pel que fa als indicadors d'educació i recerca i desenvolupament es comprova, per Granollers, el següent:

- El pes dels afiliats a la Seguretat Social en sectors d'educació i recerca i desenvolupament (3,8) és inferior al de la província de Barcelona (4,6), i entre els anys 2001 i 2004 hi ha hagut un descens en aquest pes.
- L'indicador d'afiliats a la Seguretat Social en sectors d'educació és l'any 2004 (3,8) inferior al de la mitjana provincial (4,3). Entre els anys 2001 i 2004 hi ha hagut un petit descens d'aquest valor. Pel que fa als sectors de recerca i desenvolupament, a Granollers no hi ha cap afiliat a la Seguretat Social en aquest sector.

Trets més destacats

- Valors del capital humà *per càpita* inferiors a la mitjana provincial, però és el tercer més elevat d'entre els municipis de la Xarxa. Es registra un predomini dels residents amb estudis de segon grau.
- La proporció de residents amb estudis especialitzats de formació professional es més elevada que la mitjana provincial.
- De manera genèrica, els indicadors referits a la immigració interior són millors que els corresponents a la immigració exterior. En la majoria dels casos aquests últims prenen valors inferiors als provincials.
- La taxa d'activitat del capital humà supera la mitjana provincial.
- Posició inferior a la mitjana provincial en afiliació en sectors estratègics. No obstant això, destaca en sectors de nivell tecnològic mitjà-alt.
- Pitjor posicionament que la mitjana provincial en afiliació en recerca i desenvolupament.