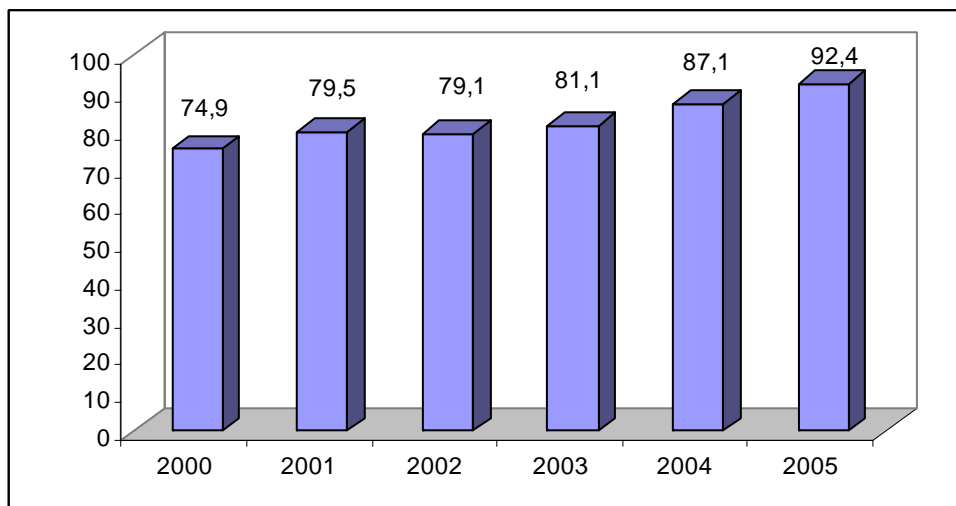
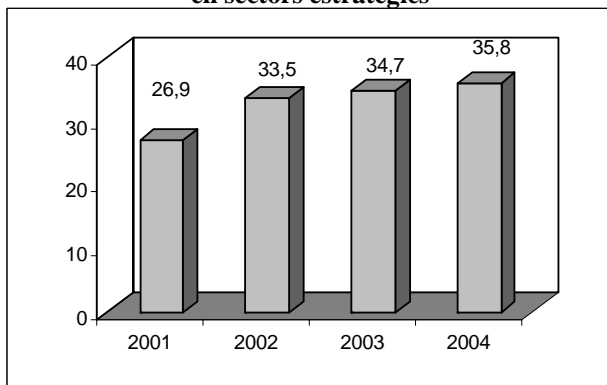


II.12) VILANOVA I LA GELTRÚ

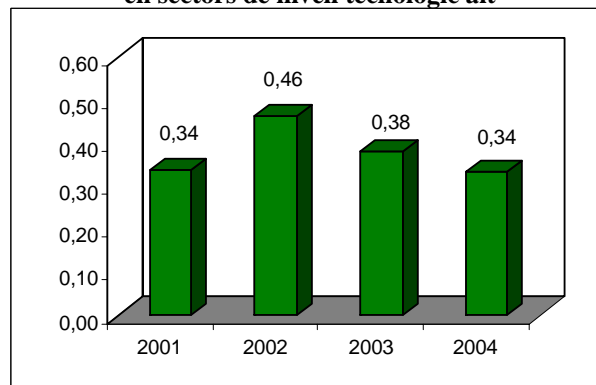
Gràfic 1. Índex de recanvi de la població activa



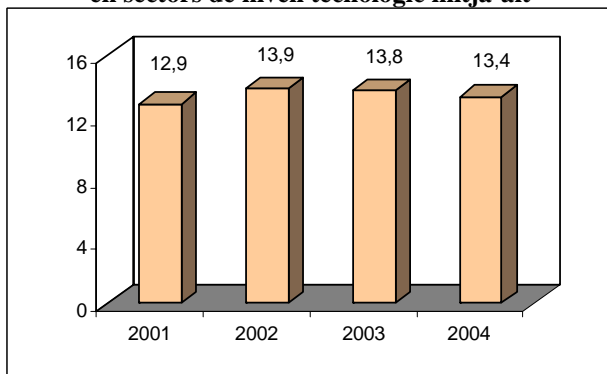
Gràfic 2. Indicador d'afiliació a la Seguretat Social en sectors estratègics



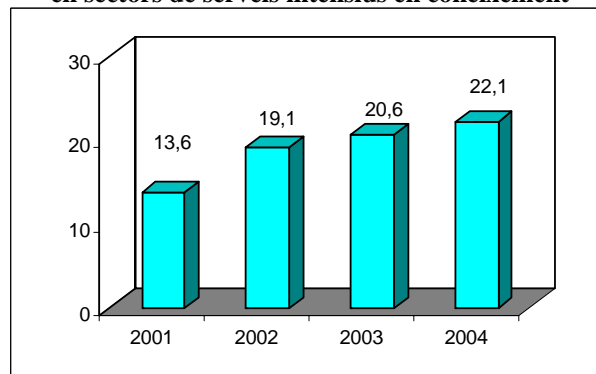
Gràfic 3. Indicador d'afiliació a la Seguretat Social en sectors de nivell tecnològic alt



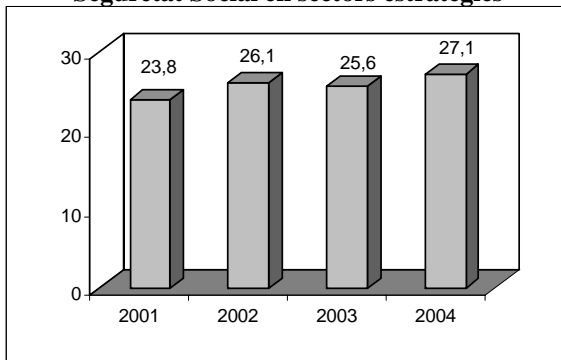
Gràfic 4. Indicador d'afiliació a la Seguretat Social en sectors de nivell tecnològic mitjà-alt



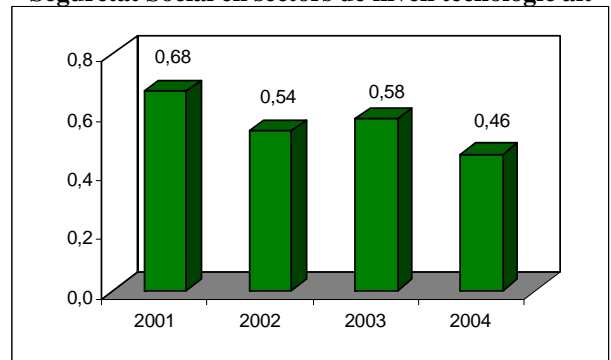
Gràfic 5. Indicador d'afiliació a la Seguretat Social en sectors de serveis intensius en coneixement



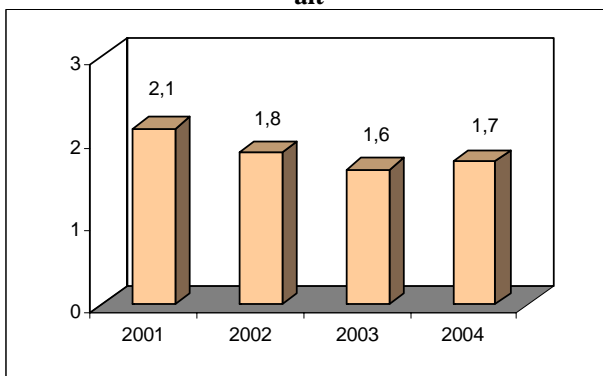
Gràfic 6. Indicador d'empreses amb afiliació a la Seguretat Social en sectors estratègics



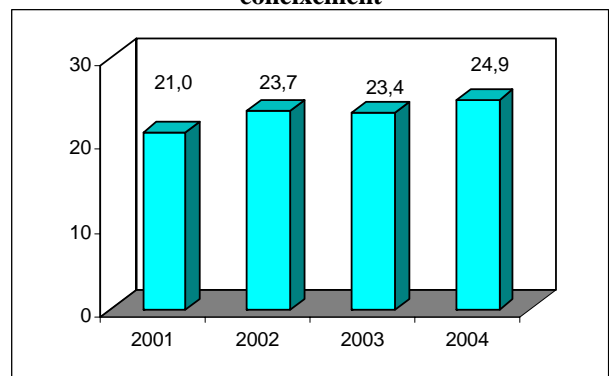
Gràfic 7. Indicador d'empreses amb afiliació a la Seguretat Social en sectors de nivell tecnològic alt



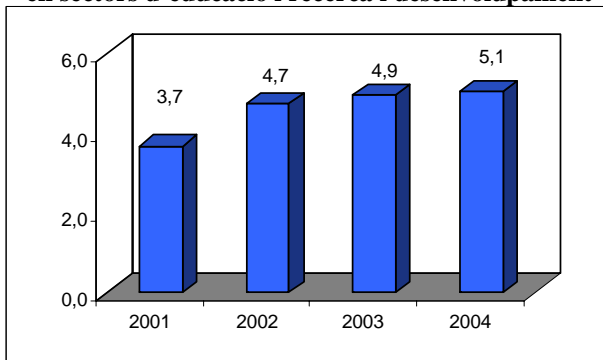
Gràfic 8. Indicador d'empreses amb afiliació a la Seguretat Social en sectors de nivell tecnològic mitjà-alt



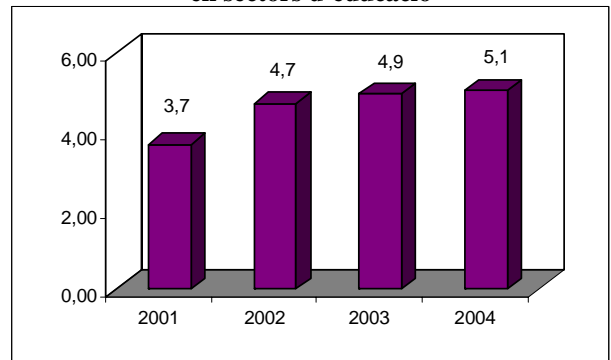
Gràfic 9. Indicador d'empreses amb afiliació a la Seguretat Social en sectors de serveis intensius en coneixement



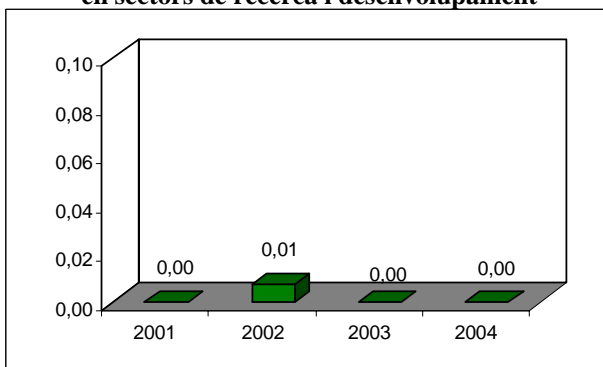
Gràfic 10. Indicador d'afiliació a la Seguretat Social en sectors d'educació i recerca i desenvolupament



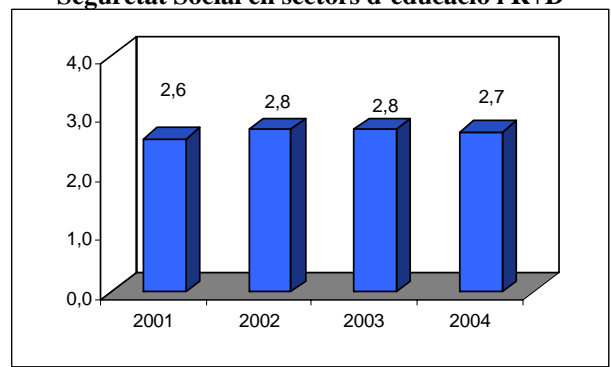
Gràfic 11. Indicador d'afiliació a la Seguretat Social en sectors d'educació



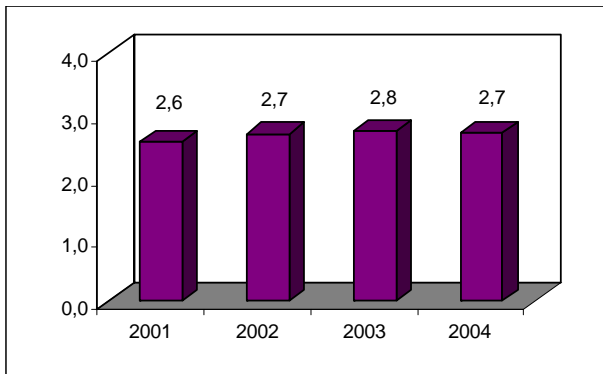
Gràfic 12. Indicador d'afiliació a la Seguretat Social en sectors de recerca i desenvolupament



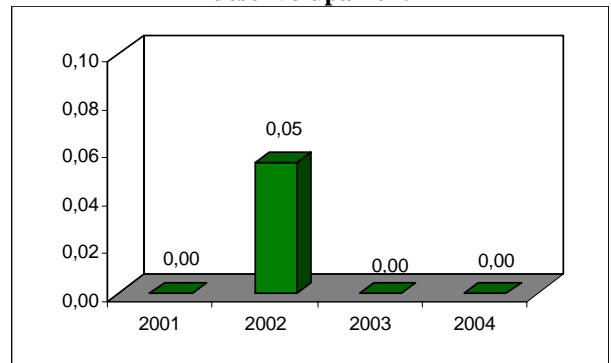
Gràfic 13. Indicador d'empreses amb afiliació a la Seguretat Social en sectors d'educació i R+D



Gràfic 14. Indicador d'empreses amb afiliació a la Seguretat Social en sectors d'educació



Gràfic 15. Indicador d'empreses amb afiliació a la Seguretat Social en sectors de recerca i desenvolupament



Quadre 1. Valoració de la situació relativa del municipi de Vilanova i la Geltrú en termes de l'stock i les característiques del capital humà de la població resident

	2001*
Capital humà <i>per càpita</i> dels residents	
Taxa de residents amb un nivell d'estudis no superior a primer grau	
<i>Analfabets</i>	<i>Sense estudis</i>
	<i>Primaris</i>
Taxa de residents amb un nivell d'estudis de segon grau	
Taxa de residents amb un nivell d'estudis de tercer grau	
Taxa de residents amb estudis especialitzats	
Taxa de residents amb estudis especialitzats de formació professional	
<i>FP grau mig</i>	<i>FP grau superior</i>
Taxa de residents amb estudis especialitzats universitaris	
<i>Diplomatura</i>	<i>Llicenciatura</i>
	<i>Doctorat</i>

*Semàfor verd (vermell) si el valor de l'índex és superior (inferior) a la mitjana provincial

Quadre 2. Valoració de la situació relativa del municipi de Vilanova i la Geltrú en termes del capital humà en procés de formació de la població resident

		2001*
Taxa de residents que cursen estudis especialitzats		
Taxa de residents que cursen estudis especialitzats de FP		
<i>FP grau mig</i>		<i>FP grau superior</i>
Taxa de residents que cursen estudis especialitzats universitaris		
<i>Diplomatura</i>		<i>Llicenciatura</i> <i>Doctorat</i>
Taxa de formació de capital humà a càrrec de les empreses		
Taxa d'estudiants que cursen estudis especialitzats		
Taxa d'estudiants que cursen estudis especialitzats de FP		
<i>FP grau mig</i>		<i>FP grau superior</i>
Taxa d'estudiants que cursen estudis especialitzats universitaris		
<i>Diplomatura</i>		<i>Llicenciatura</i> <i>Doctorat</i>

*Semàfor verd (vermell) si el valor de l'índex és superior (inferior) a la mitjana provincial.

Quadre 3. Valoració de la situació relativa del municipi de Vilanova i la Geltrú en termes de les característiques del capital humà dels immigrants

		2001*
Capital humà <i>per càpita</i> dels immigrants		
<i>Immigració interior</i>	<i>Immigració exterior</i>	
<i>Immigració interior</i>	<i>Immigració exterior</i>	
Taxa de desigualtat del capital humà <i>per càpita</i> dels immigrants segons l'origen		
Taxa d'immigració amb estudis especialitzats completats		
<i>Immigració interior</i>	<i>Immigració exterior</i>	
<i>Immigració interior</i>	<i>Immigració exterior</i>	
Diferencial capital humà <i>p.c.</i> dels immigrants <i>versus</i> el dels residents		
<i>Immigració interior</i>	<i>Immigració exterior</i>	
<i>Immigració interior</i>	<i>Immigració exterior</i>	
Capital humà <i>p.c.</i> dels immigrants envers el capital humà <i>p.c.</i> dels residents		
<i>Immigració interior</i>	<i>Immigració exterior</i>	
<i>Immigració interior</i>	<i>Immigració exterior</i>	
Taxa d'impacte del capital humà aportat pels immigrants		
<i>Immigració interior</i>	<i>Immigració exterior</i>	
<i>Immigració interior</i>	<i>Immigració exterior</i>	
Indicador d'impacte de la immigració amb estudis especialitzats s/ residents		
<i>Immigració interior</i>	<i>Immigració exterior</i>	
<i>Immigració interior</i>	<i>Immigració exterior</i>	
Indicador d'impacte de la immigració amb estudis especialitzats s/ residents amb estudis especialitzats		
<i>Immigració interior</i>	<i>Immigració exterior</i>	
<i>Immigració interior</i>	<i>Immigració exterior</i>	
Indicador d'impacte de la immigració amb estudis estratègics s/ residents amb estudis especialitzats		
<i>Immigració interior</i>	<i>Immigració exterior</i>	
<i>Immigració interior</i>	<i>Immigració exterior</i>	

*Semàfor verd (vermell) si el valor de l'índex és superior (inferior) a la mitjana provincial

Quadre 4. Índex de recanvi de la població en edat activa (IRPEA). 2000, 2005, 2000-2005.

	2000*	2005*	Taxa de creixement 2000-2005
IRPEA			

*Semàfor verd (vermell) si el valor de l'índex és superior (inferior) a la mitjana provincial.

**Semàfor verd (vermell) si l'índex ha experimentat una taxa de creixement positiva (negativa).

Quadre 5. Valoració de la situació relativa del municipi de Vilanova i la Geltrú en termes de les característiques del capital humà dels residents actius

	2001*
Taxa d'activitat	
Capital humà <i>per càpita</i> dels residents actius	
Taxa d'actius amb un nivell d'estudis no superior a primer grau	
<i>Analfabets</i> <i>Sense estudis</i> <i>Primaris</i>	
Taxa d'actius amb un nivell d'estudis de segon grau	
Taxa d'actius amb un nivell d'estudis de tercer grau	
Taxa d'actius amb estudis especialitzats completats	
Taxa d'actius amb estudis especialitzats de formació professional	
<i>FP grau mig</i> <i>FP grau superior</i>	
Taxa d'actius amb estudis especialitzats universitaris	
<i>Diplomatura</i> <i>Llicenciatura</i> <i>Doctorat</i>	
Taxa d'actius amb estudis estratègics completats	
Taxa d'incidència de la dotació de capital humà estratègics envers la població activa amb estudis especialitzats	
Diferencial entre capital humà <i>p.c.</i> dels actius i el del conjunt de residents	
Capital humà <i>p.c.</i> dels actius envers el capital humà <i>p.c.</i> dels residents	
Taxa d'activitat del capital humà	

*Semàfor verd (vermell) si el valor de l'índex és superior (inferior) a la mitjana provincial

Quadre 6. Valoració de la situació relativa de Vilanova i la Geltrú en termes d'afiliació a la Seguretat Social en sectors estratègics

	2001*	2004*	Variació**
Indicador d'afiliació a la Seguretat Social en sectors estratègics			
Indicador d'afiliació a la Seguretat Social en sectors de nivell tecnològic alt			-
Indicador d'afiliació a la Seguretat Social en sectors de nivell tecnològic mitjà-alt			
Indicador d'afiliació a la Seguretat Social en sectors de serveis intensius en coneixement			
	2001*	2004*	Variació**
Indicador d'empreses amb afiliació a la Seguretat Social en sectors estratègics			
Indicador d'empreses amb afiliació a la Seguretat Social en sectors de nivell tecnològic alt			
Indicador d'empreses amb afiliació a la Seguretat Social en sectors de nivell tecnològic mitjà-alt			
Indicador d'empreses amb afiliació a la Seguretat Social en sectors de serveis intensius en coneixement			

*Semàfor verd (vermell) si el valor de l'índex és superior (inferior) a la mitjana provincial.

**Semàfor verd (vermell) si l'índex ha experimentat una variació positiva (negativa).

Quadre 7. Valoració de la situació relativa de Vilanova i la Geltrú en termes d'afiliació a la Seguretat Social en sectors d'educació i de recerca i desenvolupament

	2001*	2004*	Variació**
Indicador d'afiliació a la Seguretat Social en sectors d'educació i de recerca i desenvolupament			
Indicador d'afiliació a la Seguretat Social en sectors de d'educació			
Indicador d'afiliació a la Seguretat Social en sectors de recerca i desenvolupament			-
	2001*	2004*	Variació**
Indicador d'empreses amb afiliació a la Seguretat Social en sectors d'educació i de recerca i desenvolupament			
Indicador d'empreses amb afiliació a la Seguretat Social en sectors de d'educació			
Indicador d'empreses amb afiliació a la Seguretat Social en sectors de recerca i desenvolupament			-

*Semàfor verd (vermell) si el valor de l'índex és superior (inferior) a la mitjana provincial.

**Semàfor verd (vermell) si l'índex ha experimentat una variació positiva (negativa).

Quadre 8. Afiliats a la Seguretat Social en sectors de nivell tecnològic alt i mitjà alt i intensius en coneixement.

	<u>2001</u>	<u>2004</u>	<u>Variació</u>
TECNOLOGIA ALTA	55	48	-7
30 Fabricació de màquines d'oficina i equips informàtics	12	13	1
32 Fabricació de material electrònic; fabricació d'equip i aparells de ràdio, televisió i comunicacions	17	8	-9
33 Fabricació d'equip i instruments médicoquirúrgics, de precisió, òptica i rellotgeria	26	27	1
TECNOLOGIA MITJANA ALTA	2.093	1.914	-179
24 Indústries química	22	31	9
29 Indústries de la construcció de maquinària i equip mecànic	348	199	-149
31 Fabricació de maquinària i material elèctric	745	700	-45
34 Fabricació de vehicles de motor, remolcs i semiremolcs	938	933	-5
35 Fabricació d'altres materials de transport	40	51	11
SERVEIS INTENSIVS EN CONEIXEMENT	2.212	3.157	945
61 Transport marítim, de cabotatge i per vies de navegació interiors	0	0	0
62 Transport aeri i espacial	0	0	0
64 Correus i telecomunicacions	18	11	-7
65 Mediació financera, llevat d'assegurances i plans de pensions	4	15	11
66 Assegurances i plans de pensions, llevat de la seguretat social obligatòria	5	4	-1
67 Activitats auxiliars a la mediació financera	11	15	4
70 Activitats immobiliàries	174	307	133
71 Lloguer de maquinària i equips sense operari, d'efectes personals i estris domèstics	21	26	5
72 Activitats informàtiques	7	26	19
73 Recerca i desenvolupament	0	0	0
74 Altres activitats empresarials	784	1206	422
80 Educació	598	723	125
85 Activitats sanitàries i veterinàries; serveis socials	442	599	157
92 Activitats recreatives, culturals i esportives	148	225	77
TOTAL	4.360	5.119	759
TOTAL GENERAL	16.222	14.305	-1.917

Elaboració a partir del registre de la Seguretat Social.

Quadre 9. Empreses amb afiliats a la Seguretat Social en sectors de nivell tecnològic alt i mitjà alt i intensius en coneixement.

	<u>2001</u>	<u>2004</u>	<u>Variació</u>
TECNOLOGIA ALTA	12	9	-3
30 Fabricació de màquines d'oficina i equips informàtics	2	1	-1
32 Fabricació de material electrònic; fabricació d'equip i aparells de ràdio, televisió i comunicacions	4	2	-2
33 Fabricació d'equip i instruments médicoquirúrgics, de precisió, òptica i rellotgeria	6	6	0
TECNOLOGIA MITJANA ALTA	38	34	-4
24 Indústries química	4	3	-1
29 Indústries de la construcció de maquinària i equip mecànic	13	9	-4
31 Fabricació de maquinària i material elèctric	6	7	1
34 Fabricació de vehicles de motor, remolcs i semiremolcs	5	4	-1
35 Fabricació d'altres materials de transport	10	11	1
SERVEIS INTENSIVS EN CONEIXEMENT	373	486	113
61 Transport marítim, de cabotatge i per vies de navegació interiors	0	0	0
62 Transport aeri i espacial	0	0	0
64 Correus i telecomunicacions	3	3	0
65 Mediació financera, llevat d'assegurances i plans de pensions	2	3	1
66 Assegurances i plans de pensions, llevat de la seguretat social obligatòria	3	4	1
67 Activitats auxiliars a la mediació financera	9	12	3
70 Activitats immobiliàries	71	116	45
71 Lloguer de maquinària i equips sense operari, d'efectes personals i estris domèstics	9	11	2
72 Activitats informàtiques	6	10	4
73 Recerca i desenvolupament	0	0	0
74 Altres activitats empresarials	129	159	30
80 Educació	46	53	7
85 Activitats sanitàries i veterinàries; serveis socials	58	70	12
92 Activitats recreatives, culturals i esportives	37	45	8
TOTAL	423	529	106
TOTAL GENERAL	1.777	1.954	177

Elaboració a partir del registre de la Seguretat Social.

1. Pel que respecta als resultats de la qualitat del capital humà pel municipi de Vilanova i la Geltrú, es poden arribar a les següents conclusions:
 - El capital humà *per càpita* (mitjana d'anys d'estudis completats) de la població resident és l'any 2001 (7,57) inferior al de la província de Barcelona (7,91).
 - Si es revisa la informació relativa al nivell educatiu per graus, s'observa que la categoria amb més pes es la de primer grau o inferior (48,7%), seguida per la de segon grau (40,1%) i, finalment, pel tercer grau (11,2%). Tanmateix, pot referir-se que la taxa obtinguda pel nivell de primer grau o inferior (48,7%) es situa per sobre de la taxa provincial (45,1%). Les taxes referides als nivells de segon (40,1%) i tercer grau (11,2%), prenen valors inferiors als de les corresponents taxes provincials (42,6% i 12,3% respectivament).
 - Per la categoria estudis de primer grau o inferior, cal afegir que presenta taxes de residents analfabets (8,72%) i residents amb estudis primaris (26,34%) per sobre de les provincials (8,31% i 23,03% respectivament).
 - La taxa de residents amb estudis especialitzats completats (19,8%) és inferior a l'obtinguda pel conjunt de la província de Barcelona (22,2%). Tanmateix, cal esmentar que la taxa referida específicament als residents amb estudis especialitzats de formació professional (8,55%) no supera la provincial (9,88%). Dins d'aquest nivell d'estudis, tant la formació professional de primer grau (4,57%) com la de segon grau (3,98%), es situen per sota de la taxa provincial (4,98% i 4,91% respectivament). La taxa obtinguda pels residents amb estudis universitaris (11,25%) també és inferior a la provincial (12,28%). Tanmateix, si s'estudien per separat les categories que l'integren, es constata que les taxes referides a les diplomatures (5,58%), les llicenciatures (5,33%) i doctorat (0,35%) són inferiors a les provincials (5,72%, 6,01% i 0,55% respectivament).
2. Pel que fa als indicadors que mesuren el capital humà en procés de formació, es comprova, per Vilanova i la Geltrú, el següent:
 - El pes relatiu (5,50%) dels residents que es troben cursant estudis especialitzats (formació professional o universitaris) no supera a l'obtingut per la província de Barcelona (5,98%). Pel que fa als estudis en curs de formació professional (1,10%), Vilanova i la Geltrú es situa per sota de la taxa provincial (1,27%). Pel que fa al cas dels estudis de formació professional de grau mig (0,68%) i de grau superior (0,63%) Vilanova i la Geltrú es troba

per sota de les respectives taxes provincials (0,64% i 0,62%). Finalment, es pot comentar que la taxa referida als residents que estan cursant estudis universitaris (4,08%) no supera l'obtinguda per la província de Barcelona (4,71%). El percentatge registrat per les diplomatures (1,63%) supera la taxa provincial (1,59%), mentre que les obtingudes per les llicenciatures (2,16%) i els estudis de doctorat (0,61%) es situen per sota de les provincials (2,31% i 0,81% respectivament).

- L'1,32% dels residents de Vilanova i la Geltrú reben cursos de formació promoguts per les empreses. Aquest percentatge és inferior a l'obtingut pel conjunt de la província de Barcelona (1,27%).
 - Quan s'estudia la concentració dels estudiants en determinades modalitats d'estudis, s'observa que el pes dels que es troben cursant estudis especialitzats (40,32%) és inferior al registrat a la província de Barcelona (41,6%). Tanmateix, la taxa d'estudiants de formació professional (8,07%) no supera la provincial (8,82%). Pel que fa als estudis de formació professional, s'observa que els de primer grau (4,91%) tenen un pes superior al valor obtingut pel conjunt de la província de Barcelona (4,48%), mentre que els de segon grau (3,16%) tenen un pes inferior al que es registra a nivell provincial (4,34%). La taxa d'estudiants que cursen alguna de les modalitats d'estudis universitaris (32,25%) és més baixa que la provincial (32,77%). Tanmateix, cal referir que la taxa d'estudiants de diplomatures (11,95%) supera la taxa provincial (11,06%), en tant que les referides a les llicenciatures (15,81%) i doctorat (4,49%) són inferiors a les respectives taxes provincials (16,09% i 5,63% respectivament).
3. Pel que fa als indicadors referits al capital humà aportat pels immigrants, es comprova, per Vilanova i la Geltrú, el següent:
- El capital humà *per càpita* dels immigrants és l'any 2001 (9,84) inferior al de la província de Barcelona (9,84) Tot i això, és el segon més elevat de la Xarxa. Atenent al seu origen, s'observa que el capital humà *per càpita* dels immigrants interiors (10,0) no supera la mitjana provincial (10,06), i tampoc ho fa el referit als immigrants exteriors (8,97) que també es situa per sota de la mitjana provincial (9,22). Tanmateix, s'observa que capital humà *per càpita* dels immigrants interior és el segon més gran dels que han estat calculats pels municipis de la Xarxa.

- El diferencial observat entre la dotació del capital humà *per càpita* de la immigració interior i el de l'exterior (11,48), es troba per sobre del diferencial calculat pel conjunt de la província de Barcelona (9,11%), tot i que és el segon més petit de la Xarxa.
- La taxa d'immigrants amb estudis especialitzats completats (33,034%) supera la taxa provincial (33,03%) i és la més gran de la Xarxa. Segons el seu origen, s'observa que la taxa obtinguda pels immigrants interiors (28,92%) supera la taxa calculada pel conjunt de la província de Barcelona (27,72%), mentre la referida als immigrants exteriors (4,12%) és inferior a la taxa provincial (5,31%).
- El capital humà *per càpita* dels immigrants supera al dels residents en un 29,9%, un percentatge superior a l'observat per la província de Barcelona (25,1%). Considerant per separat la immigració interior i l'exterior, es comprova que en el primer cas (32%) es supera el capital humà *per càpita* dels residents en una quantia superior a la provincial (27,2%). Aquest és el valor més elevat dels obtinguts pels municipis de la Xarxa. Pel que fa a la immigració exterior s'observa que el seu capital humà per càpita és un 18,5% superior al dels residents. És el segon màxim valor de la Xarxa.
- Si es calcula el nombre total d'anys que han invertit en els seus estudis els immigrants, i es calcula el pes relatiu que té aquesta magnitud sobre l'agregat dels anys d'estudi del conjunt de la població resident, s'observa que en aquest cas els immigrants aporten el 21,1% del capital humà del municipi. Aquesta proporció es situa per sobre de la provincial (18,2%). Atenent al seu origen, s'observa que l'aportació que correspon a la immigració interior és del 18,1%, també per sobre de la proporció observada pel conjunt de la província (14,8%). Finalment, en aquest cas la proporció que correspon a la immigració exterior (3,0%) és menor que la provincial (3,4%).
- Els immigrants que tenen estudis especialitzats completats són el 5,38% dels residents, proporció que no supera la provincial (4,80%). Tanmateix, es constata que els immigrants nacionals amb un nivell d'estudis especialitzat són el 4,71% dels residents, així, els immigrants de l'exterior tan sols suposen un 0,67%. L'aportació de la immigració interior (4,71%) supera la proporció provincial (4,03%), però la taxa referida a la immigració exterior (0,67%) és inferior a la registrada a nivell provincial (0,77%).
- Els immigrants representen el 27,15% dels residents que tenen estudis especialitzats completats, proporció superior a la provincial (21,67%). Tanmateix, es constata que els immigrants nacionals són el 23,76% dels residents que tenen estudis especialitzats, així, els

immigrants de l'exterior tan sols aporten el 3,38% restant. La contribució de la immigració interior (23,76%) supera la proporció provincial (18,19%), mentre la contribució de la immigració exterior (3,38%) és inferior a la registrada pel conjunt de la província de Barcelona (3,48%).

- Finalment, els immigrants que tenen estudis estratègics són el 12,37% dels residents que tenen estudis especialitzats completats. Aquesta proporció és superior a la provincial (10,20%) Tanmateix, es constata que els immigrants nacionals que tenen estudis estratègics representen el 10,94% dels residents que tenen estudis especialitzats, mentre que els immigrants de l'exterior tan sols aporten l'1,43% restant Les taxes referides a la immigració interior (10,94%) i exterior (1,43%) superen ambdues la taxa obtinguda per la província de Barcelona (8,88% i 1,32% respectivament)
4. Pel que fa als indicadors referits al capital humà aportat per la població activa, es comprova, per Vilanova i la Geltrú, el següent:
- La taxa d'activitat (58,16%) és inferior a la taxa provincial (60,52%). L'índex de recanvi de la població activa empitjora en el període 2000-2005, registrant una variació del 17,5%, situant-se per sota de l'observada pel conjunt de la província de Barcelona (25,2%).
 - El capital humà per càpita de la població activa és l'any 2001 (10,03) inferior al de la província de Barcelona (10,40).
 - Si es revisa la informació relativa al nivell educatiu per graus de la població activa, s'observa que la categoria que té un major pes relatiu al municipi és el nivell de segon grau (55,8%), seguida pel nivell de primer grau o inferior (25%) i, finalment, pel tercer grau (19,1%). Tanmateix, s'observa que la taxa d'actius amb estudis de primer grau o menys (25%) es situa per sobre de la taxa provincial (21,3%). La taxa obtinguda pel nivell d'estudis de segon grau (55,8%) també supera la taxa provincial (58,3%). Cal mencionar que l'especialització en estudis de tercer grau (19,1%) pren un valor inferior al de la taxa provincial (20,3%).
 - La taxa d'actius amb estudis especialitzats completats (32,6%) és inferior a l'obtinguda pel conjunt de la província de Barcelona (36%). La taxa dels actius amb estudis de formació professional completats (13,46%) no supera la provincial (15,71%). Tanmateix, la referida als actius amb estudis universitaris (19,12%) també és inferior a la provincial (20,33%)

- La taxa d'actius que tenen estudis estratègics completats (16,2%) no supera la provincial (17,4%).
 - L'especialització en titulacions estratègiques de la població activa que té estudis especialitzats (49,8%) supera la taxa provincial (48,2%).
 - El capital humà *per càpita* dels actius supera al dels residents en un 32,5%, un percentatge superior l'observat per la província de Barcelona (31,5%).
 - Finalment, la taxa d'activitat del capital humà del municipi (65,12%) és inferior a la (65,97%).
5. Pel que fa als indicadors d'innovació es comprova, per Vilanova i la Geltrú, el següent:
- El pes dels afiliats a la Seguretat Social en sectors estratègics és (35,8) inferior al de la província de Barcelona (40,6). Entre els anys 2001 i 2004 hi ha hagut un augment força important en aquest pes.
 - L'indicador d'afiliats a la Seguretat Social en sectors de nivell tecnològic alt és l'any 2004 (0,34) inferior al de la mitjana provincial (0,66), i l'evolució produïda entre els anys 2001 i 2004 mostra que hi ha hagut un manteniment. Aquest valor de l'indicador és degut a que al conjunt de sectors de nivell tecnològic alt únicament hi ha 48 afiliats. Pel que fa a sectors de nivell tecnològic mitjà-alt, Vilanova i la Geltrú presenta un valor de l'indicador (13,4) superior al de la mitjana provincial (7,9). En aquest cas, destaca el volum d'afiliats en el sector de *fabricació de vehicles de motor, remolcs i semiremolcs* on l'any 2004 hi havia 933 afiliats del total de 1.914 que hi ha en sectors de tecnologia mitjana-alta. Respecte als sectors de serveis intensius en coneixement, el valor de l'indicador se situa l'any 2004 (22,1) per sota de la mitjana provincial (32,0), destacant la importància del sector d'*altres activitats empresarials*, on hi havia l'any 2004 un total de 1.206 afiliats. A més, cal fer esment que entre els anys 2001 i 2004 hi ha hagut un augment molt important en el valor de l'indicador.
6. Pel que fa als indicadors d'educació i recerca i desenvolupament es comprova, per Vilanova i la Geltrú, el següent:

- El pes dels afiliats a la Seguretat Social en sectors d'educació i recerca i desenvolupament (5,1) és superior al de la província de Barcelona (4,6), i entre els anys 2001 i 2004 hi ha hagut un augment en aquest pes.
- L'indicador d'afiliats a la Seguretat Social en sectors d'educació és l'any 2004 (5,1) superior al de la mitjana provincial (4,3), i entre els anys 2001 i 2004 hi ha hagut un augment d'aquest valor. Pel que fa als sectors de recerca i desenvolupament, a Vilanova i la Geltrú no hi ha cap afiliat a la Seguretat Social en aquest sector.

Trets més destacats

- Posició relativa, en termes de capital humà *per càpita*, inferior a la mitjana provincial. Es registra un predomini dels residents amb estudis de primer grau o inferior.
- La proporció de residents amb estudis especialitzats és inferior a la mitjana provincial.
- La taxa de residents que reben cursos de formació a càrrec de les empreses supera el nivell provincial.
- És un dels municipis de la Xarxa on la taxa d'estudiants que cursen diplomatures universitàries supera el nivell provincial.
- Tot i que la immigració presenta un nivell de capital humà *per càpita* inferior al de la província, cal esmentar que el referit als immigrants interiors es troba entre els més grans de la Xarxa.
- La taxa d'activitat del capital humà no supera la mitjana provincial.
- Millor situació que la mitjana provincial en l'afiliació en els sectors de nivell tecnològic mitjà-alt.
- Les dades d'afiliats en els sectors d'educació són superiors a la mitjana provincial, degut a la millora produïda en els darrers anys.