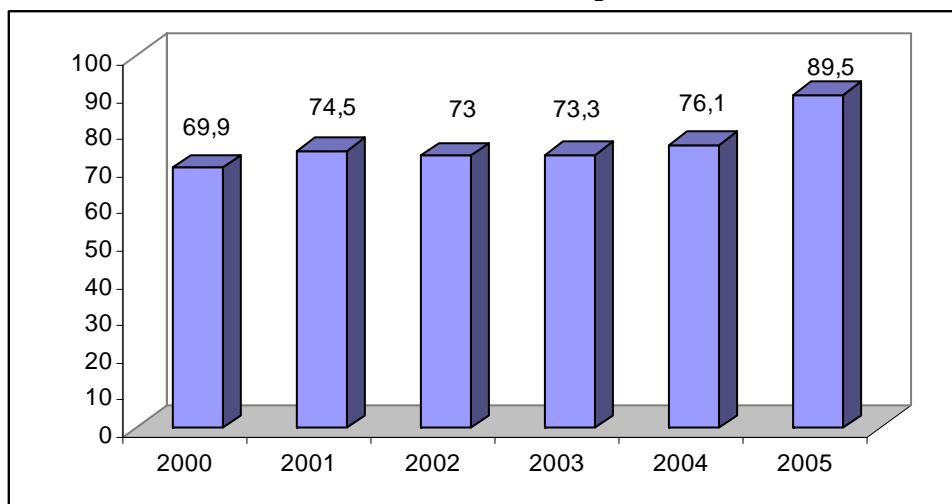
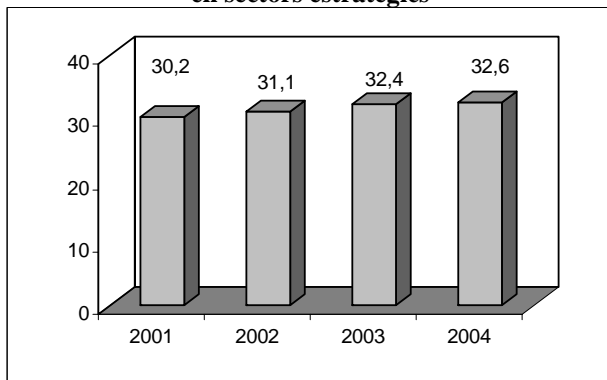


II.10) VIC

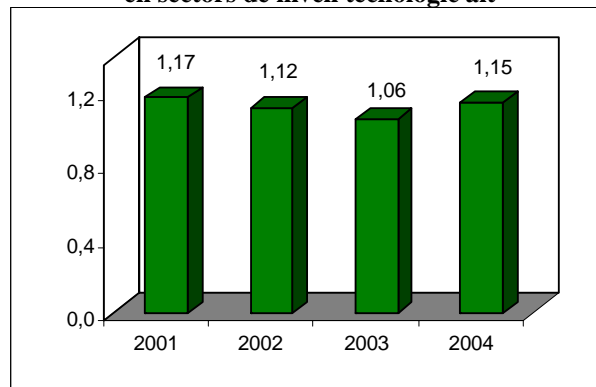
Gràfic 1. Índex de recanvi de la població activa



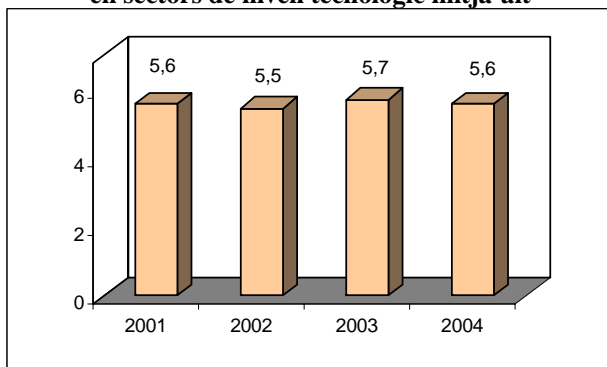
Gràfic 2. Indicador d'afiliació a la Seguretat Social en sectors estratègics



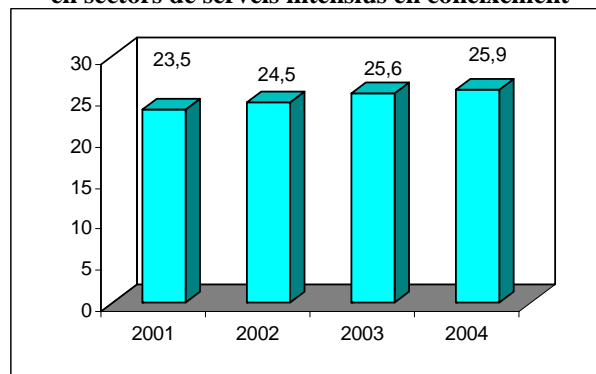
Gràfic 3. Indicador d'afiliació a la Seguretat Social en sectors de nivell tecnològic alt



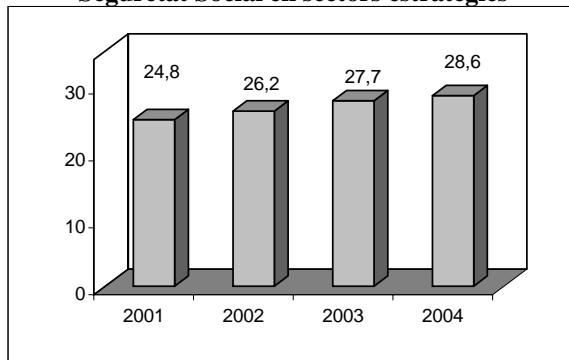
Gràfic 4. Indicador d'afiliació a la Seguretat Social en sectors de nivell tecnològic mitjà-alt



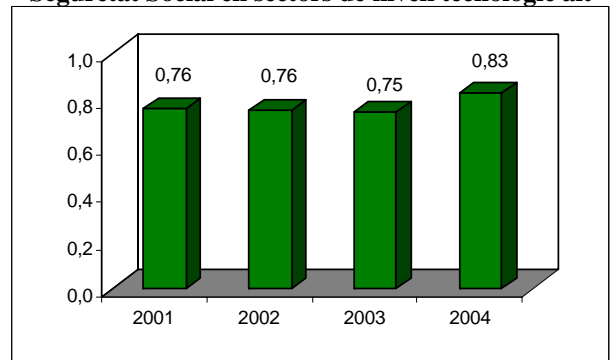
Gràfic 5. Indicador d'afiliació a la Seguretat Social en sectors de serveis intensius en coneixement



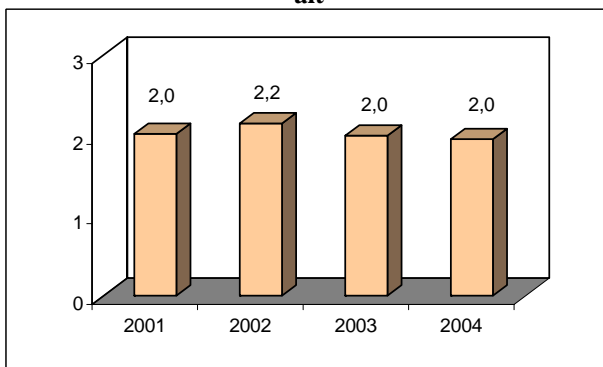
Gràfic 6. Indicador d'empreses amb afiliació a la Seguretat Social en sectors estratègics



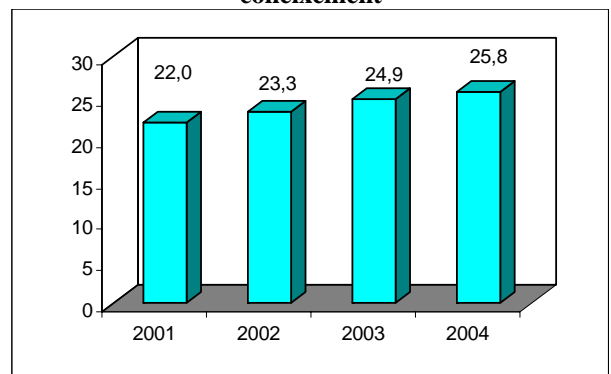
Gràfic 7. Indicador d'empreses amb afiliació a la Seguretat Social en sectors de nivell tecnològic alt



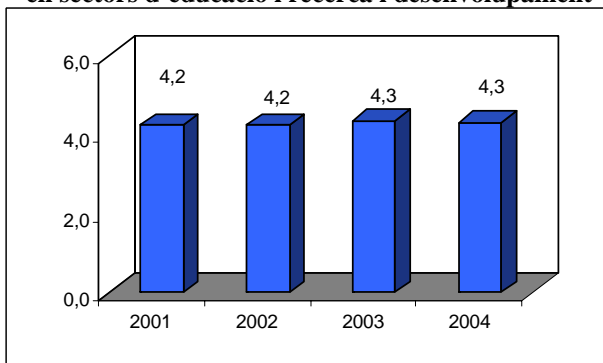
Gràfic 8. Indicador d'empreses amb afiliació a la Seguretat Social en sectors de nivell tecnològic mitjà-alt



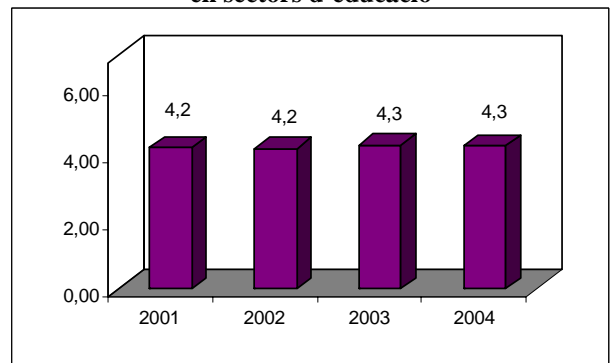
Gràfic 9. Indicador d'empreses amb afiliació a la Seguretat Social en sectors de serveis intensius en coneixement



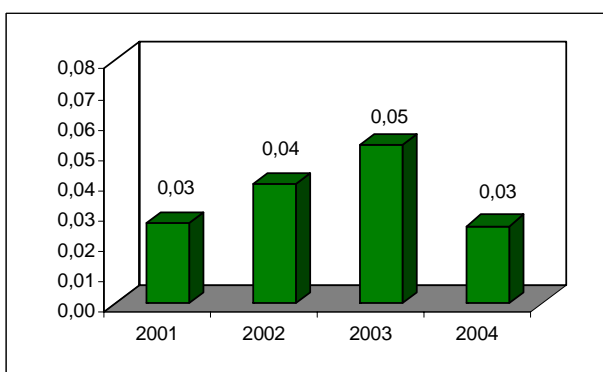
Gràfic 10. Indicador d'afiliació a la Seguretat Social en sectors d'educació i recerca i desenvolupament



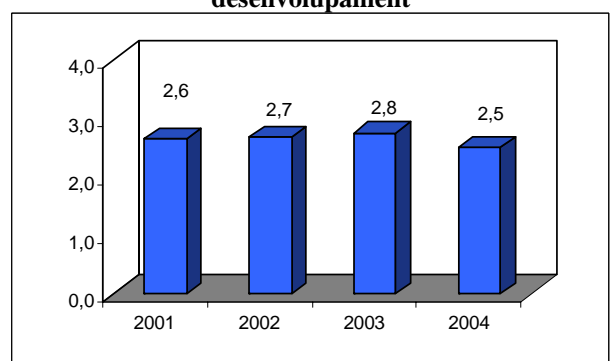
Gràfic 11. Indicador d'afiliació a la Seguretat Social en sectors d'educació



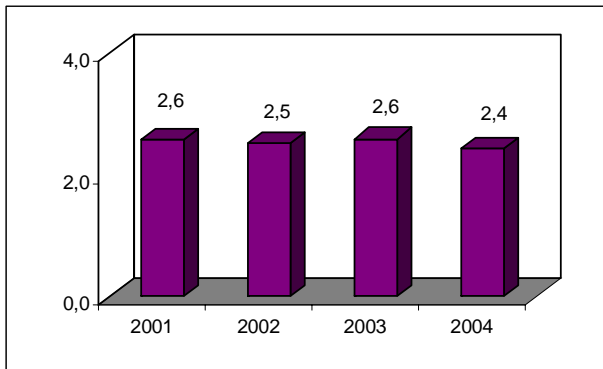
Gràfic 12. Indicador d'afiliació a la Seguretat Social en sectors de recerca i desenvolupament



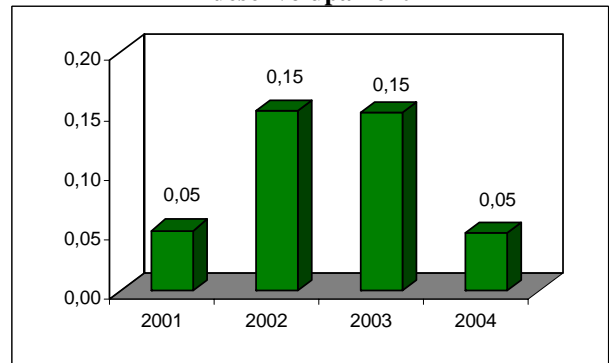
Gràfic 13. Indicador d'empreses amb afiliació a la Seguretat Social en sectors d'educació i recerca i desenvolupament



Gràfic 14. Indicador d'empreses amb afiliació a la Seguretat Social en sectors d'educació



Gràfic 15. Indicador d'empreses amb afiliació a la Seguretat Social en sectors de recerca i desenvolupament



Quadre 1. Valoració de la situació relativa del municipi de Vic en termes de l'stock i les característiques del capital humà de la població resident

	2001*	
Capital humà <i>per càpita</i> dels residents		
Taxa de residents amb un nivell d'estudis no superior a primer grau		
<i>Analfabets</i>	<i>Sense estudis</i>	<i>Primaris</i>
Taxa de residents amb un nivell d'estudis de segon grau		
Taxa de residents amb un nivell d'estudis de tercer grau		
Taxa de residents amb estudis especialitzats		
Taxa de residents amb estudis especialitzats de formació professional		
<i>FP grau mig</i>	<i>FP grau superior</i>	
Taxa de residents amb estudis especialitzats universitaris		
<i>Diplomatura</i>	<i>Llicenciatura</i>	<i>Doctorat</i>

*Semàfor verd (vermell) si el valor de l'índex és superior (inferior) a la mitjana provincial

Quadre 2. Valoració de la situació relativa del municipi de Vic en termes del capital humà en procés de formació de la població resident

		2001*
Taxa de residents que cursen estudis especialitzats		
Taxa de residents que cursen estudis especialitzats de FP		
<i>FP grau mig</i>		<i>FP grau superior</i>
<i>FP grau mig</i>		
<i>FP grau superior</i>		
Taxa de residents que cursen estudis especialitzats universitaris		
<i>Diplomatura</i>		<i>Llicenciatura</i>
<i>Diplomatura</i>		<i>Doctorat</i>
<i>Llicenciatura</i>		<i>Doctorat</i>
<i>Doctorat</i>		
Taxa de formació de capital humà a càrrec de les empreses		
Taxa d'estudiants que cursen estudis especialitzats		
Taxa d'estudiants que cursen estudis especialitzats de FP		
<i>FP grau mig</i>		<i>FP grau superior</i>
<i>FP grau mig</i>		
<i>FP grau superior</i>		
Taxa d'estudiants que cursen estudis especialitzats universitaris		
<i>Diplomatura</i>		<i>Llicenciatura</i>
<i>Diplomatura</i>		<i>Doctorat</i>
<i>Llicenciatura</i>		<i>Doctorat</i>
<i>Doctorat</i>		

*Semàfor verd (vermell) si el valor de l'índex és superior (inferior) a la mitjana provincial.

Quadre 3. Valoració de la situació relativa del municipi de Vic en termes de les característiques del capital humà dels immigrants

		2001*
Capital humà <i>per càpita</i> dels immigrants		
<i>Immigració interior</i>	<i>Immigració exterior</i>	
Taxa de desigualtat del capital humà <i>per càpita</i> dels immigrants segons l'origen		
Taxa d'immigració amb estudis especialitzats completats		
<i>Immigració interior</i>	<i>Immigració exterior</i>	
Diferencial capital humà <i>p.c.</i> dels immigrants <i>versus</i> el dels residents		
<i>Immigració interior</i>	<i>Immigració exterior</i>	
Capital humà <i>p.c.</i> dels immigrants envers el capital humà <i>p.c.</i> dels residents		
<i>Immigració interior</i>	<i>Immigració exterior</i>	
Taxa d'impacte del capital humà aportat pels immigrants		
<i>Immigració interior</i>	<i>Immigració exterior</i>	
Indicador d'impacte de la immigració amb estudis especialitzats s/ residents		
<i>Immigració interior</i>	<i>Immigració exterior</i>	
Indicador d'impacte de la immigració amb estudis especialitzats s/ residents amb estudis especialitzats		
<i>Immigració interior</i>	<i>Immigració exterior</i>	
Indicador d'impacte de la immigració amb estudis estratègics s/ residents amb estudis especialitzats		
<i>Immigració interior</i>	<i>Immigració exterior</i>	

*Semàfor verd (vermell) si el valor de l'índex és superior (inferior) a la mitjana provincial

Quadre 4. Índex de recanvi de la població en edat activa (IRPEA). 2000, 2005, 2000-2005.

	2000*	2005*	Taxa de creixement 2000-2005
IRPEA			

*Semàfor verd (vermell) si el valor de l'índex és superior (inferior) a la mitjana provincial.

**Semàfor verd (vermell) si l'índex ha experimentat una taxa de creixement positiva (negativa).

Quadre 5. Valoració de la situació relativa del municipi de Vic en termes de les característiques del capital humà dels residents actius

		2001*
Taxa d'activitat		
Capital humà <i>per càpita</i> dels residents actius		
Taxa d'actius amb un nivell d'estudis no superior a primer grau		
<i>Analfabets</i>		<i>Sense estudis</i>
		<i>Primaris</i>
Taxa d'actius amb un nivell d'estudis de segon grau		
Taxa d'actius amb un nivell d'estudis de tercer grau		
Taxa d'actius amb estudis especialitzats completats		
Taxa d'actius amb estudis especialitzats de formació professional		
<i>FP grau mig</i>		<i>FP grau superior</i>
Taxa d'actius amb estudis especialitzats universitaris		
<i>Diplomatura</i>		<i>Llicenciatura</i>
		<i>Doctorat</i>
Taxa d'actius amb estudis estratègics completats		
Taxa d'incidència de la dotació de capital humà estratègics envers la població activa amb estudis especialitzats		
Diferencial entre capital humà <i>p.c.</i> dels actius i el del conjunt de residents		
Capital humà <i>p.c.</i> dels actius envers el capital humà <i>p.c.</i> dels residents		
Taxa d'activitat del capital humà		

*Semàfor verd (vermell) si el valor de l'índex és superior (inferior) a la mitjana provincial

Quadre 6. Valoració de la situació relativa de Vic en termes d'afiliació a la Seguretat Social en sectors estratègics

	2001*	2004*	Variació**
Indicador d'afiliació a la Seguretat Social en sectors estratègics			
Indicador d'afiliació a la Seguretat Social en sectors de nivell tecnològic alt			
Indicador d'afiliació a la Seguretat Social en sectors de nivell tecnològic mitjà-alt			-
Indicador d'afiliació a la Seguretat Social en sectors de serveis intensius en coneixement			
	2001*	2004*	Variació**
Indicador d'empreses amb afiliació a la Seguretat Social en sectors estratègics			
Indicador d'empreses amb afiliació a la Seguretat Social en sectors de nivell tecnològic alt			-
Indicador d'empreses amb afiliació a la Seguretat Social en sectors de nivell tecnològic mitjà-alt			-
Indicador d'empreses amb afiliació a la Seguretat Social en sectors de serveis intensius en coneixement			

*Semàfor verd (vermell) si el valor de l'índex és superior (inferior) a la mitjana provincial.

**Semàfor verd (vermell) si l'índex ha experimentat una variació positiva (negativa).

Quadre 7. Valoració de la situació relativa de Vic en termes d'afiliació a la Seguretat Social en sectors d'educació i de recerca i desenvolupament

	2001*	2004*	Variació**
Indicador d'afiliació a la Seguretat Social en sectors d'educació i de recerca i desenvolupament			
Indicador d'afiliació a la Seguretat Social en sectors de d'educació			
Indicador d'afiliació a la Seguretat Social en sectors de recerca i desenvolupament			-
	2001*	2004*	Variació**
Indicador d'empreses amb afiliació a la Seguretat Social en sectors d'educació i de recerca i desenvolupament			
Indicador d'empreses amb afiliació a la Seguretat Social en sectors de d'educació			
Indicador d'empreses amb afiliació a la Seguretat Social en sectors de recerca i desenvolupament			-

*Semàfor verd (vermell) si el valor de l'índex és superior (inferior) a la mitjana provincial.

**Semàfor verd (vermell) si l'índex ha experimentat una variació positiva (negativa).

Quadre 8. Afiliats a la Seguretat Social en sectors de nivell tecnològic alt i mitjà alt i intensius en coneixement.

	2001	2004	Variació
TECNOLOGIA ALTA	176	179	3
30 Fabricació de màquines d'oficina i equips informàtics	1	11	10
32 Fabricació de material electrònic; fabricació d'equip i aparells de ràdio, televisió i comunicacions	107	105	-2
33 Fabricació d'equip i instruments médicoquirúrgics, de precisió, òptica i rellotgeria	68	63	-5
TECNOLOGIA MITJANA ALTA	839	869	869
24 Indústries química	156	180	24
29 Indústries de la construcció de maquinària i equip mecànic	276	244	-32
31 Fabricació de maquinària i material elèctric	327	393	66
34 Fabricació de vehicles de motor, remolcs i semiremolcs	80	52	-28
35 Fabricació d'altres materials de transport	0	0	0
SERVEIS INTENSIVS EN CONEIXEMENT	3.518	4.031	513
61 Transport marítim, de cabotatge i per vies de navegació interiors	0	0	0
62 Transport aeri i espacial	0	0	0
64 Correus i telecomunicacions	17	12	-5
65 Mediació financera, llevat d'assegurances i plans de pensions	1	2	1
66 Assegurances i plans de pensions, llevat de la seguretat social obligatòria	18	15	-3
67 Activitats auxiliars a la mediació financera	43	35	-8
70 Activitats immobiliàries	58	143	85
71 Lloguer de maquinària i equips sense operari, d'efectes personals i estris domèstics	17	30	13
72 Activitats informàtiques	80	92	12
73 Recerca i desenvolupament	4	4	0
74 Altres activitats empresarials	1.170	1.271	101
80 Educació	633	665	32
85 Activitats sanitàries i veterinàries; serveis socials	1.263	1.520	257
92 Activitats recreatives, culturals i esportives	214	242	28
TOTAL	3.694	5.079	1.385
TOTAL GENERAL	15.001	15.567	566

Elaboració a partir del registre de la Seguretat Social.

Quadre 9. Empreses amb afiliats a la Seguretat Social en sectors de nivell tecnològic alt i mitjà alt i intensius en coneixement.

	<u>2001</u>	<u>2004</u>	<u>Variació</u>
TECNOLOGIA ALTA	15	17	2
30 Fabricació de màquines d'oficina i equips informàtics	1	4	3
32 Fabricació de material electrònic; fabricació d'equip i aparells de ràdio, televisió i comunicacions	8	7	-1
33 Fabricació d'equip i instruments médicoquirúrgics, de precisió, òptica i rellotgeria	6	6	0
TECNOLOGIA MITJANA ALTA	40	40	0
24 Indústries química	5	5	0
29 Indústries de la construcció de maquinària i equip mecànic	22	23	1
31 Fabricació de maquinària i material elèctric	8	8	0
34 Fabricació de vehicles de motor, remolcs i semiremolcs	5	4	-1
35 Fabricació d'altres materials de transport	0	0	0
SERVEIS INTENSIVS EN CONEIXEMENT	433	526	93
61 Transport marítim, de cabotatge i per vies de navegació interiors	0	0	0
62 Transport aeri i espacial	0	0	0
64 Correus i telecomunicacions	6	4	-2
65 Mediació financera, llevat d'assegurances i plans de pensions	1	2	1
66 Assegurances i plans de pensions, llevat de la seguretat social obligatòria	7	5	-2
67 Activitats auxiliars a la mediació financera	16	16	0
70 Activitats immobiliàries	40	85	45
71 Lloguer de maquinària i equips sense operari, d'efectes personals i estris domèstics	4	4	0
72 Activitats informàtiques	9	16	7
73 Recerca i desenvolupament	1	1	0
74 Altres activitats empresarials	191	228	37
80 Educació	51	50	-1
85 Activitats sanitàries i veterinàries; serveis socials	67	75	8
92 Activitats recreatives, culturals i esportives	40	40	0
TOTAL	488	583	95
TOTAL GENERAL	1.966	2.042	76

Elaboració a partir del registre de la Seguretat Social.

1. Pel que respecta als resultats de la qualitat del capital humà pel municipi de Vic, es poden arribar a les següents conclusions:
 - El capital humà *per càpita* (mitjana d'anys d'estudis completats) de la població resident és l'any 2001 (7,95) superior al de la província de Barcelona (7,91). Presenta el valor més alt entre els que han estat calculats pels municipis de la Xarxa.
 - Si es revisa la informació relativa al nivell educatiu per graus, s'observa que la categoria amb més pes és la de segon grau (45,4%), seguida per la de primer grau o inferior (42,1%) i, finalment, pel tercer grau (12,5%). Tanmateix, pot referir-se que la taxa referida al nivell de segon grau (45,4%) es situa per sobre de la taxa provincial (42,6%). Les taxes referides als nivells de primer grau o inferior (42,1%) i tercer grau (12,5%), prenen valors inferiors als de les corresponents taxes provincials (45,1% i 12,3% respectivament).
 - Per la categoria estudis de primer grau o inferior, cal afegir que presenta una taxa de residents analfabets (9,07%) per sobre de la corresponent a la província de Barcelona (8,31%).
 - La taxa de residents amb estudis especialitzats completats (21,4%) és inferior a l'obtinguda pel conjunt de la província de Barcelona (22,2%), sent la més elevada de les que han estat calculades pels municipis de la Xarxa. Tanmateix, cal esmentar que la taxa referida específicament als residents amb estudis especialitzats de formació professional (8,84%) no supera la provincial (9,88%). Dins d'aquest nivell d'estudis, la formació professional de primer grau (5,38%) supera la taxa provincial (4,98%), mentre que la de segon grau (3,46%) es situa per sota de la provincial (4,91%). La taxa obtinguda pels residents amb estudis universitaris (12,53%) és superior a la provincial (12,28%), sent la més elevada de les que s'han calculat Tanmateix, si s'estudien per separat les categories que l'integren, es constata que la taxa referida a les diplomatures (5,38%) supera a la de la província (4,98%). Les taxes referides a les llicenciatures (5,89%) i doctorat (0,46%) són inferiors a les provincials (6,01% i 0,55% respectivament).
2. Pel que fa als indicadors que mesuren el capital humà en procés de formació, es comprova, per Vic, el següent:
 - El pes relatiu (5,80%) dels residents que es troben cursant estudis especialitzats (formació professional o universitaris) no supera a l'obtingut per la província de Barcelona (5,98%).

Pel que fa als estudis en curs de formació professional (0,99%), Vic es situa per sota de la taxa provincial (1,27%). Pel que fa al cas dels estudis de formació professional de grau mig (0,53%) i de grau superior (0,46%) Vic es troba per sota de les respectives taxes provincials (0,64% i 0,62%). Finalment, es pot comentar que la taxa referida als residents que estan cursant estudis universitaris (4,82%) supera l'obtinguda per la província de Barcelona (4,71%), sent la més elevada de la Xarxa. El percentatge registrat per les diplomatures (1,56%) és inferior al de la província de Barcelona (1,59%), mentre que les taxes de les llicenciatures (2,41%) i els estudis de doctorat (0,85%), es situen per sobre de les provincials (2,31% i 0,81% respectivament).

- El 0,94% dels residents de Vic reben cursos de formació promoguts per les empreses. Aquest percentatge és inferior a l'obtingut pel conjunt de la província de Barcelona (1,27%) i és el tercer més petit dels obtinguts pels municipis de la Xarxa.
 - Quan s'estudia la concentració dels estudiants en determinades modalitats d'estudis, s'observa que el pes dels que es troben cursant estudis especialitzats (42,97%) és superior al registrat a la província de Barcelona (41,6%). No obstant això, la taxa d'estudiants de formació professional (7,30%) no supera la provincial (8,82%). Pel que fa als estudis de formació professional de primer (3,90%) i segon grau (3,40%), es constata que en ambdós casos no es supera el valor obtingut pel conjunt de la província de Barcelona (4,48% i 4,34% respectivament). La taxa d'estudiants que cursen alguna de les modalitats d'estudis universitaris (35,68%) és més alta que la provincial (32,77%). Cal referir ara que Vic és l'únic municipi on totes les categories d'estudis universitaris (diplomatura (11,55%), llicenciatura (17,84%) i doctorat (6,28%)) superen les respectives taxes provincials (11,06%, 16,09% i 5,63% respectivament).
3. Pel que fa als indicadors referits al capital humà aportat pels immigrants, es comprova, per Vic, el següent:
- El capital humà *per càpita* dels immigrants és l'any 2001 (8,75) inferior al de la província de Barcelona (9,89). Atenent al seu origen, s'observa que el capital humà *per càpita* dels immigrants interiors (10,32) supera la mitjana provincial (10,06), en tant que el referit als immigrants exteriors (6,27) es situa per sota de la mitjana provincial (9,22).
 - El diferencial observat entre la dotació del capital humà *per càpita* de la immigració interior i el de l'exterior (64,59%), es troba per sobre del diferencial calculat pel conjunt de la província de Barcelona (9,11%) i és el més gran de la Xarxa.

- La taxa d'immigrants amb estudis especialitzats completats (25,71%) és inferior a la taxa provincial (33,03%). Segons el seu origen, s'observa que la taxa obtinguda pels immigrants interiors (22,67%) no supera la taxa calculada pel conjunt de la província de Barcelona (27,72%), tanmateix, la referida als immigrants exteriors (3,04%) també és inferior a la taxa provincial (5,31%).
- El capital humà *per càpita* dels immigrants supera al dels residents en un 10%, un percentatge que és inferior a l'observat per la província de Barcelona (25,1%). Considerant per separat la immigració interior i l'exterior, es comprova que en el primer cas (29,7%) es supera el capital humà *per càpita* dels residents en una quantia superior a la provincial (27,2%). Pel que fa a la immigració exterior s'observa que el seu capital humà per càpita és un 21,2% inferior al dels residents.
- Si es calcula el nombre total d'anys que han invertit en els seus estudis els immigrants, i es calcula el pes relatiu que té aquesta magnitud sobre l'agregat dels anys d'estudi del conjunt de la població resident, s'observa que en aquest cas els immigrants aporten el 17,6% del capital humà del municipi. Aquesta proporció es situa per sota de la provincial (18,2%). Atinent al seu origen, s'observa que l'aportació que correspon a la immigració interior és del 12,7%, també per sota de la proporció observada pel conjunt de la província (14,8%). Finalment, en aquest cas la proporció que correspon a la immigració exterior (4,9%) és major que la provincial (3,4%).
- Els immigrants que tenen estudis especialitzats completats són el 4,11% dels residents, proporció que no supera la provincial (4,80%). Tanmateix, es constata que els immigrants nacionals amb un nivell d'estudis especialitzat són el 3,62% dels residents, així, els immigrants de l'exterior tan sols suposen un 0,49%. L'aportació de la immigració interior (3,62%) no supera la proporció provincial (4,03%), com tampoc ho fa la taxa referida a la immigració exterior (0,49%) que és inferior a la registrada a nivell provincial (0,77%).
- Els immigrants representen el 19,24% dels residents que tenen estudis especialitzats completats, proporció inferior a la provincial (21,67%). Tanmateix, es constata que els immigrants nacionals són el 16,97% dels residents que tenen estudis especialitzats, així, els immigrants de l'exterior tan sols aporten el 2,27% restant. La contribució de la immigració interior (16,97%) no supera la proporció provincial (18,19%). Tanmateix, la contribució de la immigració exterior (2,27%) també és inferior a la registrada pel conjunt de la província de Barcelona (3,48%).

- Finalment, els immigrants que tenen estudis estratègics són el 8,56% dels residents que tenen estudis especialitzats completats. Aquesta proporció és inferior a la provincial (10,20%). Tanmateix, es constata que els immigrants nacionals que tenen estudis estratègics representen el 7,60% dels residents que tenen estudis especialitzats, mentre que els immigrants de l'exterior tan sols aporten el 0,96% restant. Aquestes dues taxes (7,60% i 0,96%) es situen per sota de la taxa provincial (8,88% i 1,32% respectivament)
4. Pel que fa als indicadors referits al capital humà aportat per la població activa, es comprova, per Vic, el següent:
- La taxa d'activitat (60,42%) supera la taxa provincial (58,78%). L'índex de recanvi de la població activa empitjora en el període 2000-2005, registrant una variació del 19,6%, situant-se per sota de la registrada pel conjunt de la província de Barcelona (25,2%).
 - El capital humà per càpita de la població activa és l'any 2001 (10,29) inferior al de la província de Barcelona (10,40). És el més elevat de la Xarxa..
 - Si es revisa la informació relativa al nivell educatiu per graus de la població activa, s'observa que la categoria que té un major pes relatiu al municipi és el nivell de segon grau (59,6%), seguida pel nivell de tercer grau (20,6%) i, finalment, pel primer grau o inferior (19,8%) Tanmateix, pot referir-se que la taxa d'actius amb estudis de primer grau o menys (19,8%) es l'única que es situa per sota de la taxa provincial (21,3%) La taxa obtinguda pel nivell d'estudis de segon grau (59,6%) supera la taxa provincial (58,3%) Cal mencionar que l'especialització en estudis de tercer grau (20,6%) pren un valor superior al de la taxa provincial (20,3%) Tanmateix, cal referir que Vic es l'únic municipi de la Xarxa a on els estudis terciaris ocupen el segon lloc en ordre d'importància.
 - La taxa d'actius amb estudis especialitzats completats (34,2%) supera a l'obtinguda pel conjunt de la província de Barcelona (36%), sent la segona més important de la Xarxa. La taxa dels actius amb estudis de formació professional completats (13,61%) no supera la provincial (15,71%), però si ho fa l'obtinguda pels actius amb estudis universitaris (20,63%) que supera a la provincial (20,33%) i és la més elevada de la Xarxa.
 - La taxa d'actius que tenen estudis estratègics completats (15,6%) no supera la provincial (17,4%).

- L'especialització en titulacions estratègiques de la població activa que té estudis especialitzats (45,5%) no supera la taxa provincial (48,2%).
 - El capital humà *per càpita* dels actius supera al dels residents en un 29,4%, un percentatge que es troba per sota de l'observat per la província de Barcelona (31,5%).
 - Finalment, la taxa d'activitat del capital humà del municipi (65,68%) es troba per sobre de la provincial (65,97%).
5. Pel que fa als indicadors d'innovació es comprova, per Vic, el següent:
- El pes dels afiliats a la Seguretat Social en sectors estratègics és (32,6) inferior al de la província de Barcelona (40,6). Entre els anys 2001 i 2004 hi ha hagut un augment en aquest pes.
 - L'indicador d'afiliats a la Seguretat Social en sectors de nivell tecnològic alt és l'any 2004 (1,15) força superior al de la mitjana provincial (0,66), i l'evolució produïda entre els anys 2001 i 2004 mostra que hi ha hagut un descens. Aquest valor de l'indicador és degut a que al conjunt de sectors de nivell tecnològic alt hi ha 179 afiliats. Pel que fa a sectors de nivell tecnològic mitjà-alt, Vic presenta un valor de l'indicador (5,6) inferior al de la mitjana provincial (7,9). En aquest cas, destaca el volum d'afiliats en el sector de *fabricació de maquinària i material elèctric* on l'any 2004 hi havia 393 afiliats del total de 869 que hi ha en sectors de tecnologia mitjana-alta. Respecte als sectors de serveis intensius en coneixement, el valor de l'indicador se situa l'any 2004 (25,9) per sota de la mitjana provincial (32,0), destacant la importància del sector d'*activitats sanitàries i veterinàries; serveis socials*, on hi havia l'any 2004 un total de 1.520 afiliats. A més, cal fer esment que entre els anys 2001 i 2004 hi ha hagut un augment en el valor de l'indicador.
6. Pel que fa als indicadors d'educació i recerca i desenvolupament es comprova, per Vic, el següent:
- El pes dels afiliats a la Seguretat Social en sectors d'educació i recerca i desenvolupament (4,3) és inferior al de la província de Barcelona (4,6), i entre els anys 2001 i 2004 hi ha hagut un petit augment en aquest pes.
 - L'indicador d'afiliats a la Seguretat Social en sectors d'educació és l'any 2004 (4,3) igual al de la mitjana provincial (4,3), i entre els anys 2001 i 2004 hi ha hagut un lleuger augment

d'aquest valor. Pel que fa als sectors de recerca i desenvolupament, Vic presenta un valor de l'indicador (0,03) inferior al de la mitjana provincial (0,29). Això és degut a que en el sector de recerca i desenvolupament hi havia l'any 2004 un total de 4 afiliats.

Trets més destacats

- El capital humà *per càpita* es troba per sobre de la mitjana provincial, sent el més elevat de la Xarxa. Es l'únic municipi de la Xarxa on la taxa de residents amb estudis de tercer grau supera la mitjana provincial.
- La proporció de residents que es troba cursant estudis de tercer grau també supera la mitjana provincial.
- El capital humà *per càpita* dels immigrants, considerats globalment, està per sota de la mitjana provincial. No obstant, el corresponent a la immigració interior la supera.
- La taxa d'activitat del capital humà no supera la mitjana provincial.
- Quant als sectors estratègics, Vic presenta resultats d'afiliació millors que la mitjana provincial en sector de nivell tecnològic alt.
- L'afiliació en els sectors de recerca i desenvolupament i educació globalment és menor que la mitjana provincial, encara que l'evolució entre els anys 2001 i 2004 ha estat positiva.