

II. ESTUDI INDIVIDUALITZAT DELS MUNICIPIS DE LA XARXA

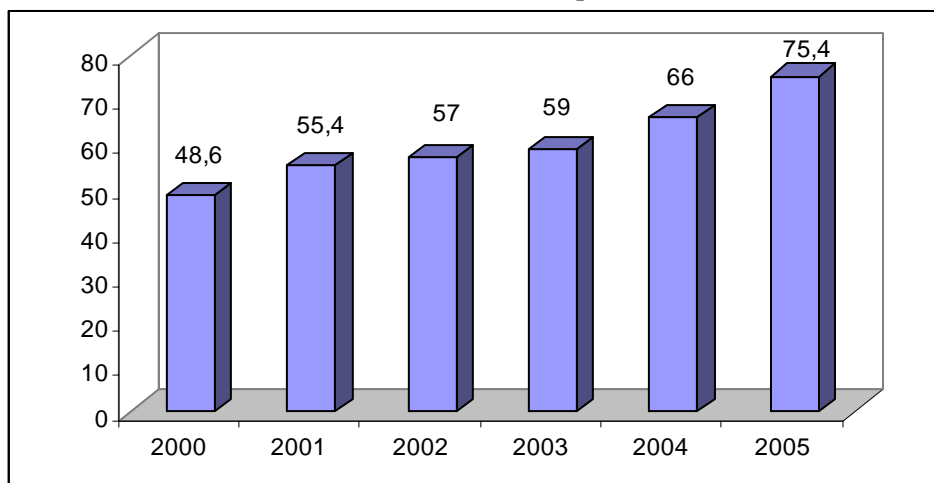
En aquesta secció es presenta una fitxa per cada municipi de la Xarxa que recull els resultats obtinguts dels d'indicadors estratègics genèricament nomenats de coneixement i innovació. Així, per cada municipi de la Xarxa, es mostra, en primer lloc, l'anàlisi dels resultats dels indicadors que mesuren l'stock i les característiques del capital humà. En segon lloc, es presenten els resultats dels indicadors que permeten fer una aproximació al grau de desenvolupament de determinats sectors que són considerats innovadors i amb una important rellevància de la recerca i desenvolupament.

Els resultats es presenten en forma de gràfics i quadres. Els gràfics mostren l'evolució de l'indicador corresponent en els darrers anys. Pel que fa referència als quadres, la major part estan formats per semàfors. La interpretació dels semàfors és la següent: quan un semàfor és de color verd (vermell) la posició del municipi en aquell indicador és millor (pitjor) que la situació de la mitjana de la província de Barcelona. No obstant això, hi ha algunes excepcions a aquesta regla d'interpretació, en aquest casos ha de tenir-se present que la millor situació és la que correspon a un semàfor vermell. És el cas dels següent indicadors: Taxa de residents amb un nivell d'estudis no superior a primer grau (analfabets, sense estudis i primaris); Taxa de desigualtat del capital humà per càpita dels immigrants segons origen; Taxa d'actius amb un nivell d'estudis no superior a primer grau (analfabets, sense estudis i primaris).

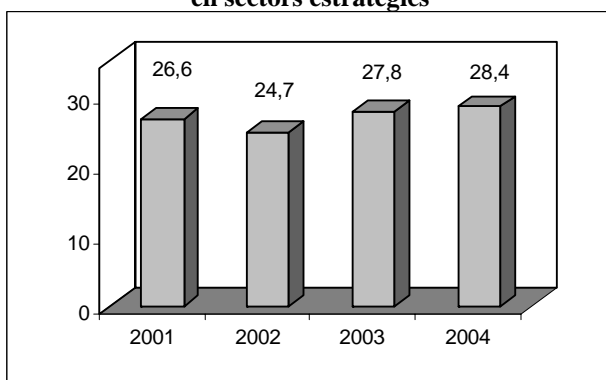
Al final de cada fitxa es resumeixen les principals conclusions obtingudes respecte la situació i evolució del municipi analitzat en cada indicador.

II.1) BARBERÀ DEL VALLÈS

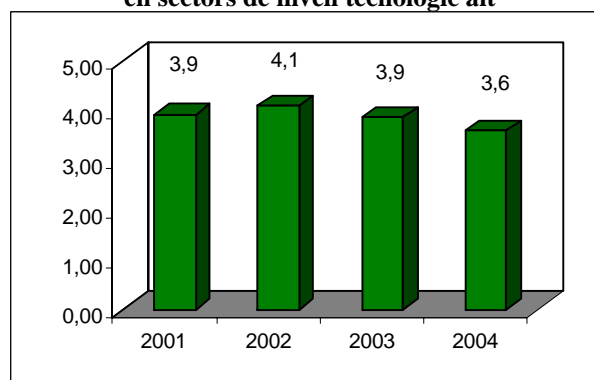
Gràfic 1. Índex de recanvi de la població activa



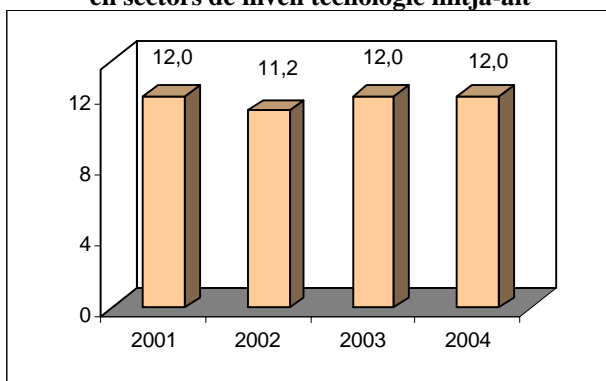
Gràfic 2. Indicador d'afiliació a la Seguretat Social en sectors estratègics



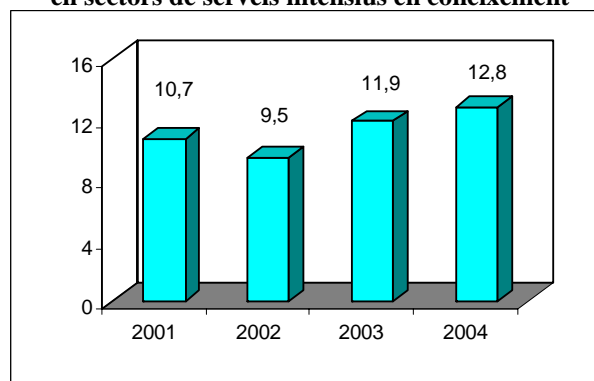
Gràfic 3. Indicador d'afiliació a la Seguretat Social en sectors de nivell tecnològic alt



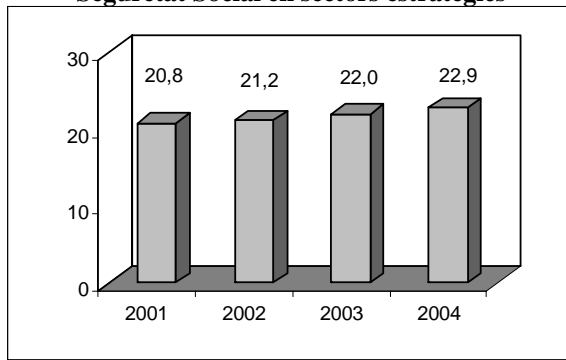
Gràfic 4. Indicador d'afiliació a la Seguretat Social en sectors de nivell tecnològic mitjà-alt



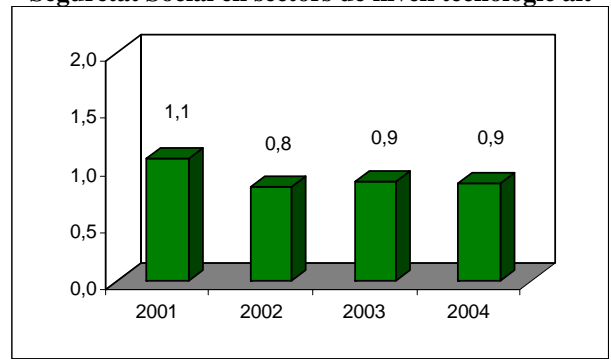
Gràfic 5. Indicador d'afiliació a la Seguretat Social en sectors de serveis intensius en coneixement



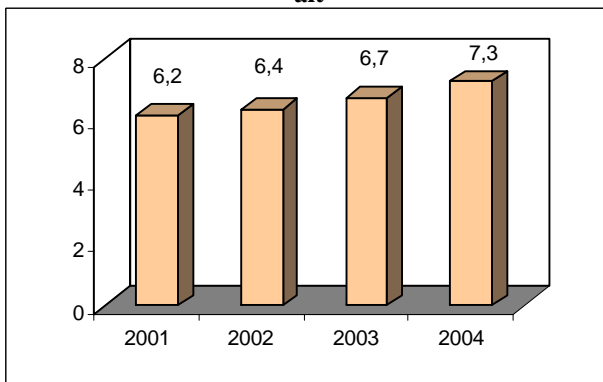
Gràfic 6. Indicador d'empreses amb afiliació a la Seguretat Social en sectors estratègics



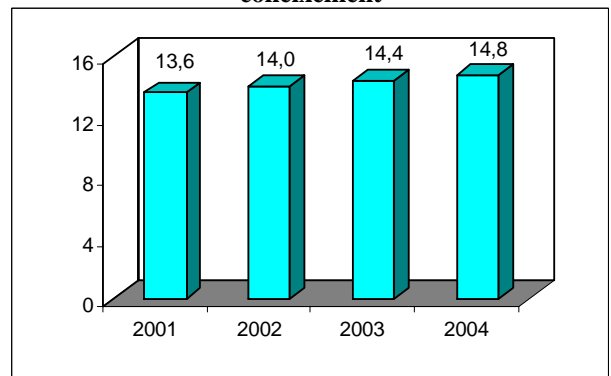
Gràfic 7. Indicador d'empreses amb afiliació a la Seguretat Social en sectors de nivell tecnològic alt



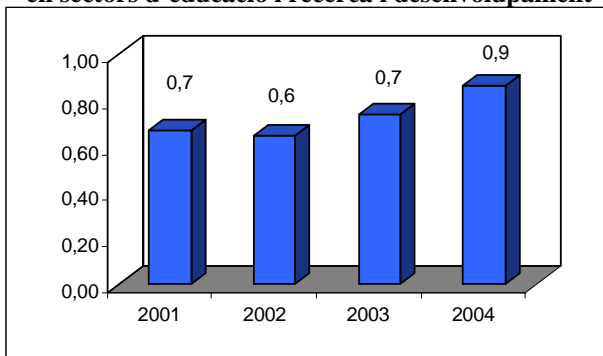
Gràfic 8. Indicador d'empreses amb afiliació a la Seguretat Social en sectors de nivell tecnològic mitjà-alt



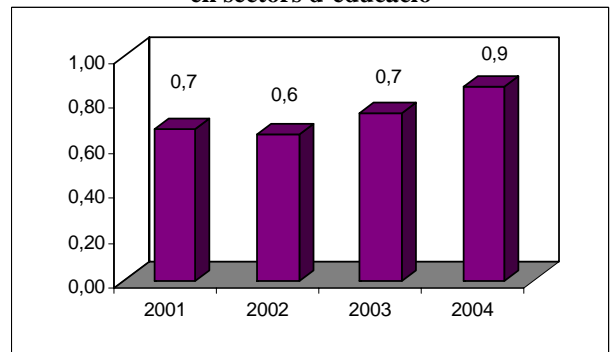
Gràfic 9. Indicador d'empreses amb afiliació a la Seguretat Social en sectors de serveis intensius en coneixement



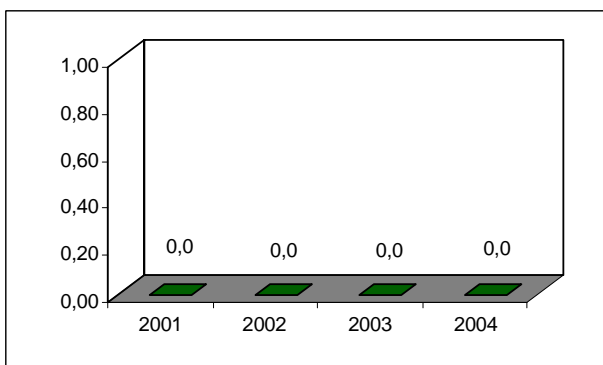
Gràfic 10. Indicador d'afiliació a la Seguretat Social en sectors d'educació i recerca i desenvolupament



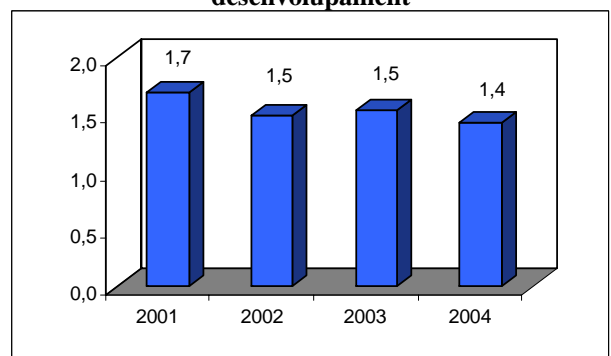
Gràfic 11. Indicador d'afiliació a la Seguretat Social en sectors d'educació



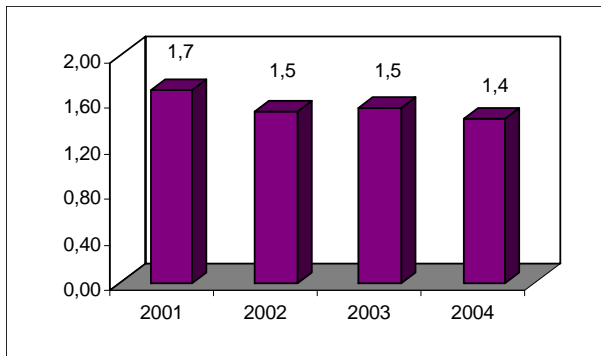
Gràfic 12. Indicador d'afiliació a la Seguretat Social en sectors de recerca i desenvolupament



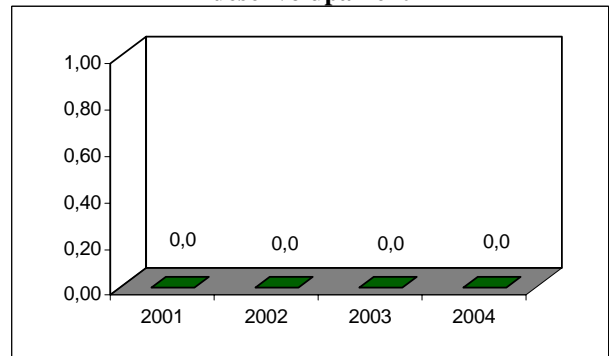
Gràfic 13. Indicador d'empreses amb afiliació a la Seguretat Social en sectors d'educació i recerca i desenvolupament



Gràfic 14. Indicador d'empreses amb afiliació a la Seguretat Social en sectors d'educació



Gràfic 14. Indicador d'empreses amb afiliació a la Seguretat Social en sectors de recerca i desenvolupament



Quadre 1. Valoració de la situació relativa del municipi de Barberà del Vallès en termes de l'stock i les característiques del capital humà de la població resident

		2001*
Capital humà <i>per càpita</i> dels residents		
Taxa de residents amb un nivell d'estudis no superior a primer grau		
Analfabets		<i>Sense estudis</i>
		<i>Primaris</i>
Taxa de residents amb un nivell d'estudis de segon grau		
Taxa de residents amb un nivell d'estudis de tercer grau		
Taxa de residents amb estudis especialitzats		
Taxa de residents amb estudis especialitzats de formació professional		
<i>FP grau mig</i>		<i>FP grau superior</i>
Taxa de residents amb estudis especialitzats universitaris		
<i>Diplomatura</i>		<i>Llicenciatura</i>
		<i>Doctorat</i>

*Semàfor verd (vermell) si el valor de l'índex és superior (inferior) a la mitjana provincial

Quadre 2. Valoració de la situació relativa del municipi de Barberà del Vallès en termes del capital humà en procés de formació de la població resident

		2001*
Taxa de residents que cursen estudis especialitzats		
Taxa de residents que cursen estudis especialitzats de FP		
<i>FP grau mig</i>		<i>FP grau superior</i>
<i>FP grau mig</i>		
<i>FP grau superior</i>		
Taxa de residents que cursen estudis especialitzats universitaris		
<i>Diplomatura</i>		<i>Llicenciatura</i>
<i>Llicenciatura</i>		<i>Doctorat</i>
<i>Doctorat</i>		
Taxa de formació de capital humà a càrrec de les empreses		
Taxa d'estudiants que cursen estudis especialitzats		
Taxa d'estudiants que cursen estudis especialitzats de FP		
<i>FP grau mig</i>		<i>FP grau superior</i>
<i>FP grau mig</i>		
<i>FP grau superior</i>		
Taxa d'estudiants que cursen estudis especialitzats universitaris		
<i>Diplomatura</i>		<i>Llicenciatura</i>
<i>Llicenciatura</i>		<i>Doctorat</i>
<i>Doctorat</i>		

*Semàfor verd (vermell) si el valor de l'índex és superior (inferior) a la mitjana provincial.

Quadre 3. Valoració de la situació relativa del municipi de Barberà del Vallès en termes de les característiques del capital humà dels immigrants

		2001*
Capital humà <i>per càpita</i> dels immigrants		
<i>Immigració interior</i>	<i>Immigració exterior</i>	
Taxa de desigualtat del capital humà <i>per càpita</i> dels immigrants segons l'origen		
Taxa d'immigració amb estudis especialitzats completats		
<i>Immigració interior</i>	<i>Immigració exterior</i>	
Diferencial capital humà <i>p.c.</i> dels immigrants <i>versus</i> el dels residents		
<i>Immigració interior</i>	<i>Immigració exterior</i>	
Capital humà <i>p.c.</i> dels immigrants envers el capital humà <i>p.c.</i> dels residents		
<i>Immigració interior</i>	<i>Immigració exterior</i>	
Taxa d'impacte del capital humà aportat pels immigrants		
<i>Immigració interior</i>	<i>Immigració exterior</i>	
Indicador d'impacte de la immigració amb estudis especialitzats s/ residents		
<i>Immigració interior</i>	<i>Immigració exterior</i>	
Indicador d'impacte de la immigració amb estudis especialitzats s/ residents amb estudis especialitzats		
<i>Immigració interior</i>	<i>Immigració exterior</i>	
Indicador d'impacte de la immigració amb estudis estratègics s/ residents amb estudis especialitzats		
<i>Immigració interior</i>	<i>Immigració exterior</i>	

*Semàfor verd (vermell) si el valor de l'índex és superior (inferior) a la mitjana provincial

Quadre 4. Índex de recanvi de la població en edat activa (IRPEA). 2000, 2005, 2000-2005

	2000*	2005*	Taxa de creixement 2000-2005
IRPEA			

*Semàfor verd (vermell) si el valor de l'índex és superior (inferior) a la mitjana provincial.

**Semàfor verd (vermell) si l'índex ha experimentat una taxa de creixement positiva (negativa).

Quadre 5. Valoració de la situació relativa del municipi de Barberà del Vallès en termes de les característiques del capital humà dels residents actius

		2001*
Taxa d'activitat		
Capital humà <i>per càpita</i> dels residents actius		
Taxa d'actius amb un nivell d'estudis no superior a primer grau		
<i>Analfabets</i>		<i>Sense estudis</i>
		<i>Primaris</i>
Taxa d'actius amb un nivell d'estudis de segon grau		
Taxa d'actius amb un nivell d'estudis de tercer grau		
Taxa d'actius amb estudis especialitzats completats		
Taxa d'actius amb estudis especialitzats de formació professional		
<i>FP grau mig</i>		<i>FP grau superior</i>
Taxa d'actius amb estudis especialitzats universitaris		
<i>Diplomatura</i>		<i>Llicenciatura</i>
		<i>Doctorat</i>
Taxa d'actius amb estudis estratègics completats		
Taxa d'incidència de la dotació de capital humà estratègics envers la població activa amb estudis especialitzats		
Diferencial entre capital humà <i>p.c.</i> dels actius i el del conjunt de residents		
Capital humà <i>p.c.</i> dels actius envers el capital humà <i>p.c.</i> dels residents		
Taxa d'activitat del capital humà		

*Semàfor verd (vermell) si el valor de l'índex és superior (inferior) a la mitjana provincial

Quadre 6. Valoració de la situació relativa de Barberà del Vallès en termes d'afiliació a la Seguretat Social en sectors estratègics

	2001*	2004*	Variació**
Indicador d'afiliació a la Seguretat Social en sectors estratègics			
Indicador d'afiliació a la Seguretat Social en sectors de nivell tecnològic alt			
Indicador d'afiliació a la Seguretat Social en sectors de nivell tecnològic mitjà-alt			
Indicador d'afiliació a la Seguretat Social en sectors de serveis intensius en coneixement			
	2001*	2004*	Variació**
Indicador d'empreses amb afiliació a la Seguretat Social en sectors estratègics			
Indicador d'empreses amb afiliació a la Seguretat Social en sectors de nivell tecnològic alt			
Indicador d'empreses amb afiliació a la Seguretat Social en sectors de nivell tecnològic mitjà-alt			
Indicador d'empreses amb afiliació a la Seguretat Social en sectors de serveis intensius en coneixement			

*Semàfor verd (vermell) si el valor de l'índex és superior (inferior) a la mitjana provincial.

**Semàfor verd (vermell) si l'índex ha experimentat una variació positiva (negativa).

Quadre 7. Valoració de la situació relativa de Barberà del Vallès en termes d'afiliació a la Seguretat Social en sectors d'educació i de recerca i desenvolupament

	2001*	2004*	Variació**
Indicador d'afiliació a la Seguretat Social en sectors d'educació i de recerca i desenvolupament			
Indicador d'afiliació a la Seguretat Social en sectors de d'educació			
Indicador d'afiliació a la Seguretat Social en sectors de recerca i desenvolupament			-
	2001*	2004*	Variació**
Indicador d'empreses amb afiliació a la Seguretat Social en sectors d'educació i de recerca i desenvolupament			
Indicador d'empreses amb afiliació a la Seguretat Social en sectors de d'educació			
Indicador d'empreses amb afiliació a la Seguretat Social en sectors de recerca i desenvolupament			-

*Semàfor verd (vermell) si el valor de l'índex és superior (inferior) a la mitjana provincial.

**Semàfor verd (vermell) si l'índex ha experimentat una variació positiva (negativa).

Quadre 8. Afiliats a la Seguretat Social en sectors de nivell tecnològic alt i mitjà alt i intensius en coneixement.

	<u>2001</u>	<u>2004</u>	<u>Variació</u>
TECNOLOGIA ALTA	652	659	7
30 Fabricació de màquines d'oficina i equips informàtics	0	0	0
32 Fabricació de material electrònic; fabricació d'equip i aparells de ràdio, televisió i comunicacions	553	501	-52
33 Fabricació d'equip i instruments mèdicoquirúrgics, de precisió, òptica i rellotgeria	99	158	59
TECNOLOGIA MITJANA ALTA	1.997	2.204	207
24 Indústries química	846	1.025	179
29 Indústries de la construcció de maquinària i equip mecànic	616	666	50
31 Fabricació de maquinària i material elèctric	282	210	-72
34 Fabricació de vehicles de motor, remolcs i semiremolcs	242	253	11
35 Fabricació d'altres materials de transport	11	50	39
SERVEIS INTENSIVS EN CONEIXEMENT	1.789	2.344	555
61 Transport marítim, de cabotatge i per vies de navegació interiors	0	0	0
62 Transport aeri i espacial	0	0	0
64 Correus i telecomunicacions	11	15	4
65 Mediació financera, llevat d'assegurances i plans de pensions	0	2	2
66 Assegurances i plans de pensions, llevat de la seguretat social obligatòria	1	0	-1
67 Activitats auxiliars a la mediació financera	5	7	2
70 Activitats immobiliàries	75	121	46
71 Lloguer de maquinària i equips sense operari, d'efectes personals i estris domèstics	9	57	48
72 Activitats informàtiques	383	328	-55
73 Recerca i desenvolupament	0	0	0
74 Altres activitats empresarials	1.058	1.466	408
80 Educació	112	158	46
85 Activitats sanitàries i veterinàries; serveis socials	88	109	21
92 Activitats recreatives, culturals i esportives	47	81	34
TOTAL	4.438	5.207	769
TOTAL GENERAL	16.656	18.325	1.669

Elaboració a partir del registre de la Seguretat Social.

Quadre 9. Empreses amb afiliats a la Seguretat Social en sectors de nivell tecnològic alt i mitjà alt i intensius en coneixement.

	<u>2001</u>	<u>2004</u>	<u>Variació</u>
TECNOLOGIA ALTA	14	12	-2
30 Fabricació de màquines d'oficina i equips informàtics	0	0	0
32 Fabricació de material electrònic; fabricació d'equip i aparells de ràdio, televisió i comunicacions	6	6	0
33 Fabricació d'equip i instruments médicoquirúrgics, de precisió, òptica i rellotgeria	8	6	-2
TECNOLOGIA MITJANA ALTA	80	101	21
24 Indústries química	27	29	2
29 Indústries de la construcció de maquinària i equip mecànic	39	49	10
31 Fabricació de maquinària i material elèctric	8	11	3
34 Fabricació de vehicles de motor, remolcs i semiremolcs	3	7	4
35 Fabricació d'altres materials de transport	3	5	2
SERVEIS INTENSIVS EN CONEIXEMENT	177	206	29
61 Transport marítim, de cabotatge i per vies de navegació interiors	0	0	0
62 Transport aeri i espacial	0	0	0
64 Correus i telecomunicacions	1	4	3
65 Mediació financera, llevat d'assegurances i plans de pensions	0	1	1
66 Assegurances i plans de pensions, llevat de la seguretat social obligatòria	1	0	-1
67 Activitats auxiliars a la mediació financera	4	3	-1
70 Activitats immobiliàries	39	53	14
71 Lloguer de maquinària i equips sense operari, d'efectes personals i estris domèstics	3	5	2
72 Activitats informàtiques	9	9	0
73 Recerca i desenvolupament	0	0	0
74 Altres activitats empresarials	69	80	11
80 Educació	22	20	-2
85 Activitats sanitàries i veterinàries; serveis socials	17	17	0
92 Activitats recreatives, culturals i esportives	12	14	2
TOTAL	271	319	48
TOTAL GENERAL	1.300	1.390	90

Elaboració a partir del registre de la Seguretat Social.

1. Pel que respecta als resultats que mesuren la disponibilitat i les característiques del capital humà pel municipi de Barberà del Vallès, en primer lloc, es poden arribar a les següents conclusions envers el nivell d'estudis assolit per la població resident:
 - La mitjana d'anys d'estudis completats de la població resident és l'any 2001 (7,94) lleugerament inferior a la de la província de Barcelona (7,91), encara que de les més altes respecte de la resta de municipis de la Xarxa.
 - Si es revisa la informació relativa al nivell educatiu per graus, s'observa que la categoria nivell de segon grau (49,7%) és la que té un major pes relatiu al municipi, seguida pel nivell de primer grau o inferior (42,0%) i, finalment, a distància, pel tercer grau (8,3%). Tanmateix, pot referir-se que la taxa de residents amb estudis de segon grau (49,7%) es situa per sobre de la taxa provincial (42,6%) i és la més alta de les registrades pels municipis de la Xarxa. Les taxes referides al estudis de primer grau o inferior (42%) i tercer grau (8,3%), prenen valors inferior a les respectives taxes provincials (45,1% i 12,3%).
 - Per la categoria estudis de primer grau o inferior, cal afegir que presenta una taxa de residents analfabets (8,62%) per sobre de la corresponent a la província de Barcelona (8,31%).
 - La taxa de residents amb estudis especialitzats completats (19%) és inferior a l'obtinguda pel conjunt de la província de Barcelona (22,2%) No obstant això, cal referir que la taxa dels residents amb estudis de formació professional (10,75%) supera la provincial (9,88%), sent la tercera més gran entre els municipis de la Xarxa. Dins d'aquest nivell d'estudis, s'observa un comportament diferenciat entre la formació professional de primer grau (4,97%) i la de segon grau (5,78%), ja que la primera és troba per sota de la taxa provincial (4,98%) mentre que la segona supera la respectiva taxa provincial (4,91%). La taxa obtinguda pels residents amb estudis universitaris (8,27%) és clarament inferior a la provincial (12,28%). Tanmateix, si s'estudien per separat les categories que l'integren, es constata que en tots els casos (diplomatura (4,46%), llicenciatura (3,62%) i doctorat (0,19%)) llurs taxes són inferiors a les provincials (5,72%; 6,01% i 0,55%).

2. Pel que fa als indicadors que mesuren el capital humà en procés de formació, es comprova, per Barberà del Vallès, el següent:

- El pes relatiu (6,05%) dels residents que es troben cursant estudis especialitzats (formació professional o universitaris, supera a l'obtingut per la província de Barcelona (5,98%). S'ha de destacar que és un dels dos municipis de la Xarxa on es dona aquesta circumstància. Pel que fa als estudis en curs de formació professional (1,58%), Barberà del Vallès torna a situar-se per sobre de la taxa provincial (1,27%). En aquest cas és el municipi de la Xarxa que presenta una taxa més alta. Tant pel que fa als estudis de formació professional de primer grau (0,91%) com de segon grau (0,67%), Barberà del Vallès supera les respectives taxes provincials (0,64% i 0,62%). Finalment, es pot comentar que la taxa referida als residents que estan cursant estudis universitaris (4,48%) es troba per sota de l'obtinguda per la província de Barcelona (4,71%), tot i que és la tercera més alta d'entre els municipis de la Xarxa. S'observa ara que els residents que estan cursant estudis de diplomatura universitària (1,67%) tenen un pes superior a l'obtingut per la província de Barcelona (1,67%). Els percentatges registrats per les llicenciatures (2,27%) i els estudis de doctorat (0,53%), es situen per sota dels provincials (2,31% i 0,81% respectivament).
- L'1,27% dels residents de Barberà del Vallès reben cursos de formació promoguts per les empreses. Aquest percentatge supera a l'obtingut pel conjunt de la província de Barcelona (1,20%).
- Quan s'estudia la concentració dels estudiants en determinades modalitats d'estudis, s'observa que el pes dels que es troben cursant estudis especialitzats (40,37%) és inferior al registrat a la província de Barcelona (41,6%), tot i que és el segon més gran d'entre els municipis de la Xarxa. La taxa d'estudiants de formació professional (10,53%) supera la provincial (8,82%). Tant pel que fa als estudis de formació professional de primer grau (6,08%) com de segon grau (4,44%) es superen les taxes provincials (4,48 i 4,34%) respectivament. La taxa d'estudiants que cursen alguna de les modalitats d'estudis universitaris (29,84%) és més baixa que la provincial (32,77%). Cal referir ara que només la taxa d'estudiants que es troben cursant diplomatures universitàries (11,17%), supera la respectiva taxa provincial (11,06%). Les taxes referides a les llicenciatures (15,12%) i als doctorats (3,56%) es situen per sota de les obtingudes per la província de Barcelona (16,09% i 5,63% respectivament).

3. Pel que fa als indicadors referits al capital humà aportat pels immigrants, es comprova, per Barberà del Vallès, el següent:

- El capital humà per càpita dels immigrants és l'any 2001 (9,69) inferior al de la província de Barcelona (9,89). No obstant això, és la tercera dotació en ordre d'importància entre els municipis de la Xarxa. Atenent al seu origen, s'observa que el capital humà *per càpita* dels immigrants interiors (9,72) i el dels exterior (9,10), també es situen per sota del valor provincial (10,06 i 9,22 respectivament).
- El diferencial observat entre la dotació del capital humà *per càpita* de la immigració interior i el de l'exterior (6,81%), es troba per sota del diferencial calculat pel conjunt de la província de Barcelona (9,11%). És el diferencial més petit dels obtinguts pels municipis de la Xarxa.
- La taxa d'immigrants amb estudis especialitzats completats (29,55%) és inferior a la taxa provincial (33,03%) Segons el seu origen, s'observa que la taxa obtinguda pels immigrants interiors (28,35%) supera la provincial (27,72%), mentre que la dels immigrants exteriors (1,20%) és inferior a la provincial (5,31%) Aquesta darrera és la més baixa de totes les que han estat calculades pels municipis de la Xarxa.
- El capital humà *per càpita* dels immigrants supera al dels residents en un 21,9%, un percentatge que es troba per sota de l'observat per la província de Barcelona (25,1%). Considerant per separat la immigració interior i l'exterior, es comprova que en tots dos casos (22,3% i 14,5% respectivament) es supera el capital humà *per càpita* dels residents però en una quantia inferior a la provincial (27,2% i 16,6% respectivament).
- Si es calcula el nombre total d'anys que han invertit en els seus estudis els immigrants, i es calcula el pes relatiu que té aquesta magnitud sobre l'agregat dels anys d'estudi del conjunt de la població resident, s'observa que en aquest cas els immigrants aporten el 27,4% del capital humà del municipi. Aquesta proporció es situa per sobre de la provincial (18,2%), sent la segona més alta entre els municipis de la Xarxa. Atenent al seu origen, s'observa que l'aportació que correspon a la immigració interior és del 26,2%, també per sobre de la proporció observada pel conjunt de la província (14,8%), mentre que la corresponent a la immigració exterior (1,2%) es troba per sota de la provincial (3,4%) i és la més petita de les calculades per la Xarxa.

- Els immigrants que tenen estudis especialitzats completats són el 6,65% dels residents, proporció que supera la provincial (4,80%). Tanmateix, es constata que els immigrants nacionals amb un nivell d'estudis especialitzat són el 6,38% dels residents, així, els immigrants de l'exterior tan sols aporten un 0,27%. L'aportació de la immigració interior (6,38%) supera la proporció provincial (4,03%), mentre que la contribució de l'exterior (0,27%) és inferior a la registrada al conjunt de la província de Barcelona (0,77%).
 - Els immigrants representen el 34,95% dels residents que tenen estudis especialitzats completats, proporció que supera la provincial (21,67%). Aquesta proporció és la segona més alta de les obtingudes per la Xarxa. Tanmateix, es constata que els immigrants nacionals són el 33,53% dels residents que tenen estudis especialitzats, així, els immigrants de l'exterior tan sols aporten l'1,41% restant. La contribució de la immigració interior (33,53%) supera la proporció provincial (18,19%), mentre que la contribució de la immigració exterior (1,41%) és inferior a la registrada al conjunt de la província de Barcelona (3,48%).
 - Finalment, els immigrants que tenen estudis estratègics són el 19,26% dels residents que tenen estudis especialitzats completats. Aquesta proporció supera la provincial (10,20%), sent la segona més alta de les obtingudes per la Xarxa. Tanmateix, es constata que els immigrants nacionals que tenen estudis estratègics representen el 18,74% dels residents que tenen estudis especialitzats, mentre que els immigrants de l'exterior tan sols aporten el 0,52% restant. La contribució de la immigració interior (18,74%) supera la proporció provincial (8,88%), mentre que la contribució de la immigració exterior (0,52%) és inferior a la registrada al conjunt de la província de Barcelona (1,32%).
4. Pel que fa als indicadors referits al capital humà aportat per la població activa, es comprova, per Barberà del Vallès, el següent:
- La taxa d'activitat (65,25%) supera la taxa provincial (58,78%), sent la més elevada de la Xarxa. L'índex de recanvi de la població activa empitjora en el període 2000-2005, registrant una variació del 26,8%, per sobre de la registrada pel conjunt de la província de Barcelona (25,2%).
 - El capital humà per càpita de la població activa és l'any 2001 (10,26) inferior al de la província de Barcelona (10,40). És la segona major dotació dels municipis de la Xarxa

- Si es revisa la informació relativa al nivell educatiu per graus de la població activa, s'observa que la categoria que té un major pes relatiu al municipi és el nivell de segon grau (67,9%), seguida pel nivell de primer grau o inferior (18,8%) i, finalment, pel tercer grau (13,3%). Tanmateix, pot referir-se que la taxa d'actius amb estudis de segon grau (67,9%) és l'única que es situa per sobre de la taxa provincial (58,3%), sent la més alta de les registrades pels municipis de la Xarxa.
 - La taxa d'actius amb estudis especialitzats completats (30,1%) és inferior a l'obtinguda pel conjunt de la província de Barcelona (36%). No obstant això, la taxa dels actius amb estudis de formació professional completats (16,80%) supera la provincial (15,71%), mentre que la taxa obtinguda pels actius amb estudis universitaris (13,26%) és inferior a la provincial (20,33%).
 - La taxa d'actius que tenen estudis estratègics completats (16,4%) es inferior a la provincial (17,4%).
 - L'especialització en titulacions estratègiques de la població activa que té estudis especialitzats (54,5%) supera la taxa provincial (48,2%), sent la tercera més gran de la Xarxa.
 - El capital humà *per càpita* dels actius supera al dels residents en un 29,1%, un percentatge que es troba per sota de l'observat per la província de Barcelona (31,5%).
 - Finalment, la taxa d'activitat del capital humà del municipi (70,01%) es troba per sobre de la provincial (65,97%), sent la més gran de les registrades entre els municipis de la Xarxa.
5. Pel que fa als indicadors d'innovació es comprova, per Barberà del Vallès, el següent:
- El pes dels afiliats a la Seguretat Social en sectors estratègics és l'any 2004 (28,4) inferior al de la província de Barcelona (40,6), però entre els anys 2001 i 2004 hi ha hagut un augment en aquest pes.
 - L'indicador d'afiliats a la Seguretat Social en sectors de nivell tecnològic alt és l'any 2004 (3,6) considerablement superior al de la mitjana provincial (0,66). A més, és el municipi de la Xarxa on la participació del nombre d'afiliats en sectors de nivell tecnològic alt és més elevada. Aquest important pes és degut especialment al sector de *fabricació de material electrònic fabricació d'equip i aparells de ràdio, televisió i comunicacions*, on l'any 2004

hi havia 501 afiliats. Pel que fa a sectors de nivell tecnològic mitjà-alt, Barberà del Vallès presenta un valor de l'indicador (12,0) superior al de la mitjana provincial (7,9). En aquest cas, destaca el volum d'afiliats en el sector de la *química*, on l'any 2004 hi havia 1.025 afiliats. Respecte als sectors de serveis intensius en coneixement, el valor de l'indicador se situa l'any 2004 (12,8) força per sota de la mitjana provincial (32,0). De tota manera, cal fer esment que entre els anys 2001 i 2004 hi ha hagut un augment en el valor de l'indicador i un cert apropament a la mitjana de la província de Barcelona.

6. Pel que fa als indicadors d'educació i recerca i desenvolupament es comprova, per Barberà del Vallès, el següent:

- El pes dels afiliats a la Seguretat Social en sectors d'educació i recerca i desenvolupament (0,9) és inferior al de la província de Barcelona (4,6), però entre els anys 2001 i 2004 hi ha hagut un augment en aquest pes. Aquesta important diferència entre el valor de l'indicador del municipi i el de la mitjana provincial cal relativitzar-lo en el sentit que, sovint, aquest sectors presenten una concentració en determinats llocs sent, a més, poc intensius en treballadors.
- L'indicador d'afiliats a la Seguretat Social en sectors d'educació és l'any 2004 (0,9) inferior al de la mitjana provincial (4,3), tot i que entre els anys 2001 i 2004 hi ha hagut un petit augment. Cal esmentar que, de tots els municipis de la Xarxa, Barberà del Vallès és qui té un valor d'aquest indicador més reduït. Pel que fa als sectors de recerca i desenvolupament, a Barberà del Vallès no hi ha cap afiliat a la Seguretat Social en aquest sector.

Trets més destacats

- Millor situació que la mitjana provincial en termes de capital humà *per càpita*, amb predomini dels residents amb estudis de segon grau completats.
- Valoració més positiva que la mitjana provincial en estudis especialitzats de grau mitjà, però més dèbil en universitaris.
- L'impacte del capital humà de la immigració interior és millor que la mitjana provincial, però el de la immigració exterior és pitjor.
- El capital humà *per càpita* dels immigrants supera al dels residents en una proporció inferior a la de la mitjana provincial.
- La taxa d'actius amb estudis estratègics és inferior a la mitjana provincial, però és una de les més elevades de la Xarxa.

- La taxa d'activitat del capital humà supera la mitjana provincial.
- Posició millor que la mitjana provincial en afiliació en sectors de nivell tecnològic alta i mitjà-alt, però no en serveis intensius en coneixement. Malgrat tot, l'evolució 2001-2004 ha estat positiva.
- Mal posicionament respecte a la mitjana provincial en afiliació en recerca i desenvolupament, encara que l'evolució 2001-2004 hagi millorat.