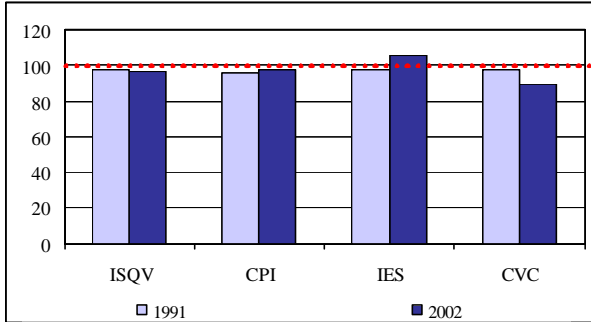
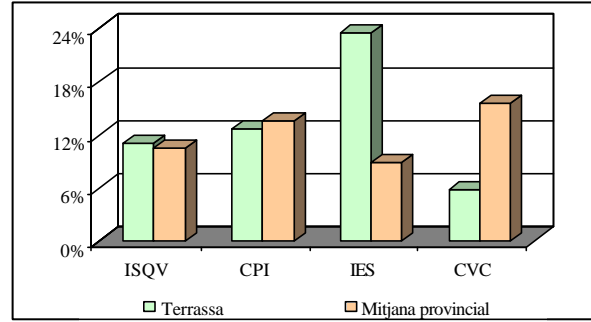


III. 9) TERRASSA

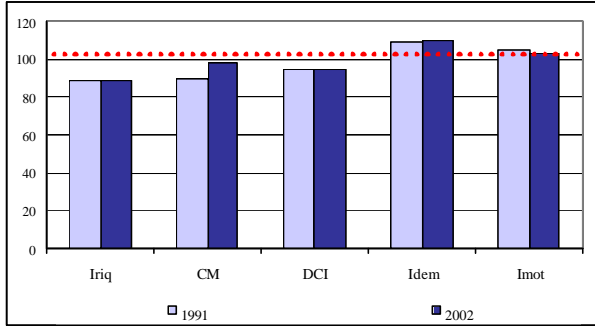
Gràfic 1. ISQV 1991 i 2002. Terrassa.



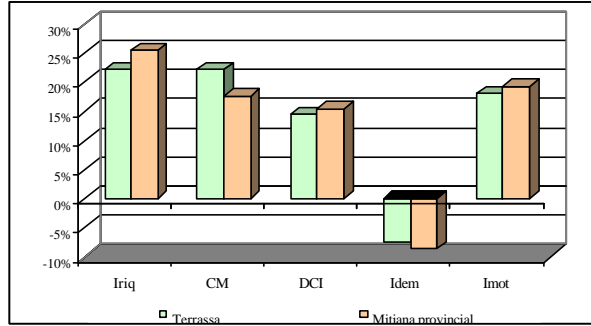
Gràfic 2. Creixement de l'ISQV 1991-2002. Terrassa.



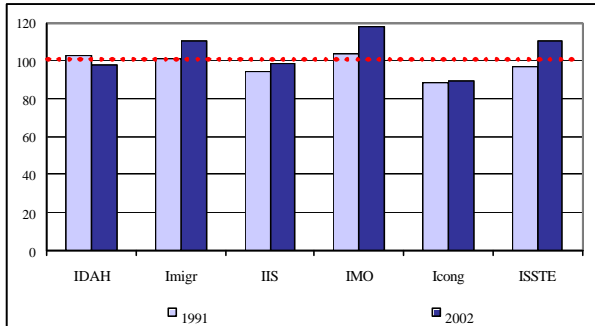
Gràfic 3. Subcomponents de CPI 1991 i 2002. Terrassa.



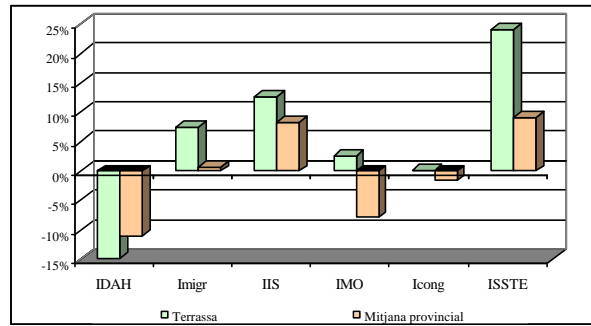
Gràfic 4. Creixement dels subcomponents de CPI 1991-2002. Terrassa.



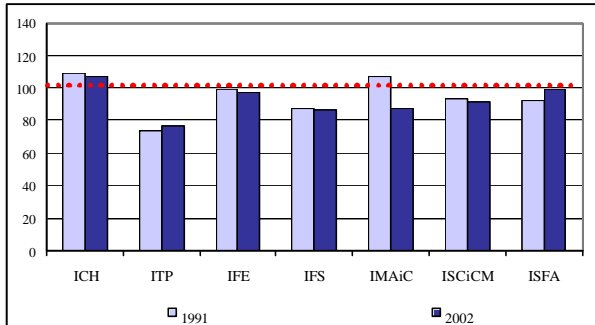
Gràfic 5. Subcomponents d'IES 1991 i 2002. Terrassa.



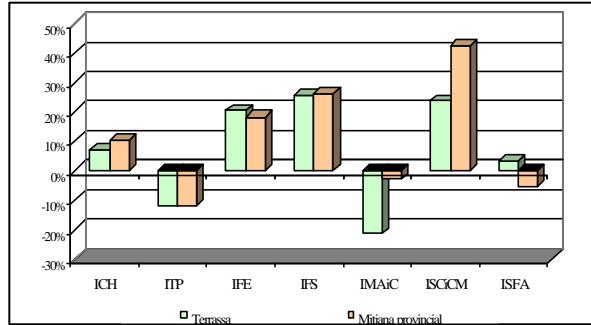
Gràfic 6. Creixement dels subcomponents d'IES 1991-2002. Terrassa.



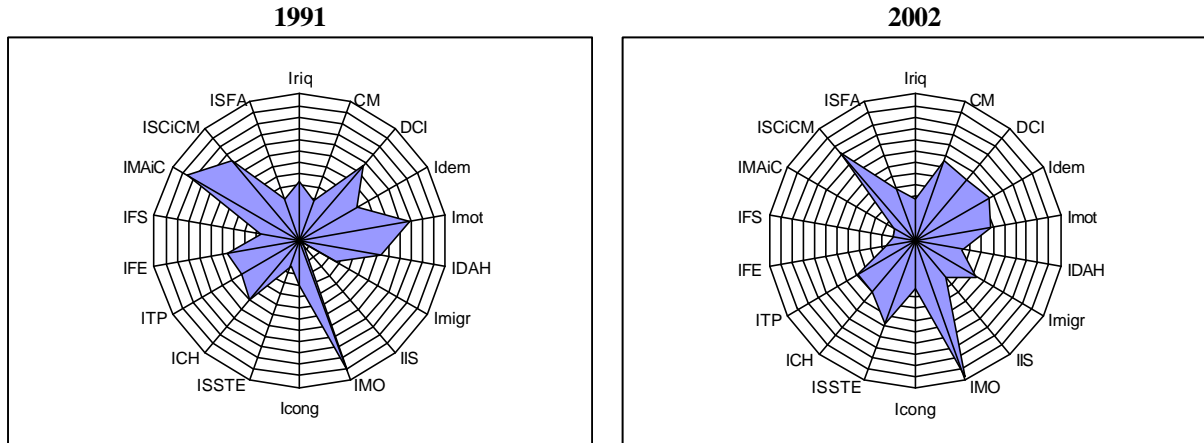
Gràfic 7. Subcomponents de CVC 1991 i 2002. Terrassa.



Gràfic 8. Creixement dels subcomponents de CVC 1991-2002. Terrassa.



Gràfic 9. Posició en el ranking de Terrassa en els subcomponents de l'ISQV respecte el total de sistemes de la província de Barcelona.



Quadre 1. Valor de l'ISQV pels anys 1991 i 2002 i de la seva taxa de creixement del municipi de Terrassa.

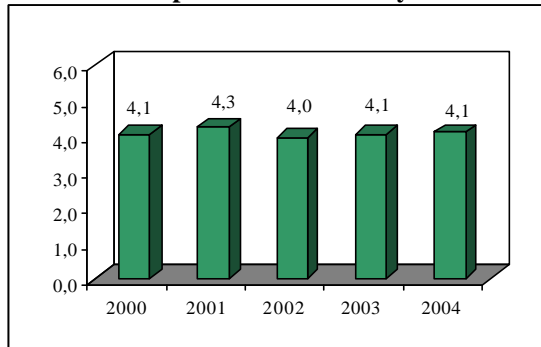
	1991	2002	1991-2002
ISQV	97,6*	95,7**	10,2%***
Posició en el ranking respecte total de municipis mitjans (N=25)	3	3	2

* Mitjana de l'ISQV per l'any 1991 pel grup de municipis "grans"=96,1.

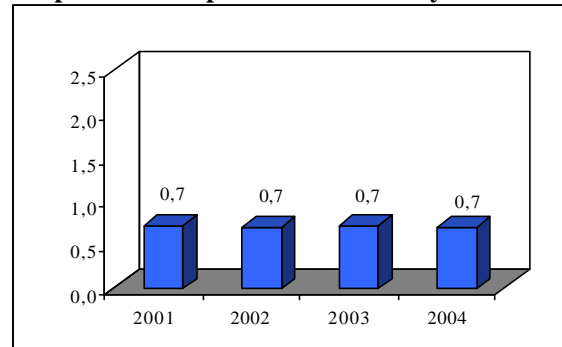
** Mitjana de l'ISQV per l'any 2002 pel grup de municipis "grans"=94,3.

*** Mitjana de la taxa de creixement de l'ISQV pel grup de municipis "grans"=8,6%.

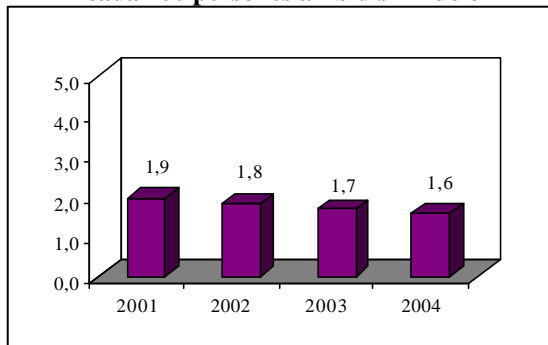
Gràfic 10. Places en residències per a gent gran per cada 100 persones amb 65 anys o més



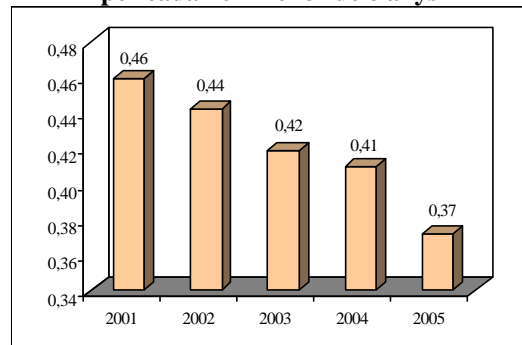
Gràfic 11. Places en centres de dia per a gent gran per cada 100 persones amb 65 anys o més



Gràfic 12. Places en centres llars residencials per cada 100 persones amb disminució



Gràfic 13. Places llars i escoles d'educació infantil per cada nen menor de 6 anys



Quadre 2. Valoració de la situació relativa del subsistema de Terrassa en termes de l'ISQV i dels seus components i subcomponents pels anys 1991 i 2002 i de la seva evolució al llarg del període 1991-2002.

	1991*	2002*	Taxa de creixement** 1991-2002
ISQV			
CPI			
IES			
CVC			
Índex de Riquesa (Iriq)			
Capacitat de Mantenir-se (CM)			
Desenvolupament de la Capacitat Individual (DCI)			
Índex de Motorització (IMot)			
Índex Demogràfic (Idem)			
Índex d'Accés a l'Habitatge (IDAH)			
Índex de Migracions (IMigr)			
Índex d'Igualtat per Sexes (IIS)			
Índex de Mobilitat Obligada (IMO)			
Índex de Congestió (ICong)			
Índex de Serveis Socials i Tercera Edat (ISSTE)			
Característiques dels Habitatges (ICH)			
Índex de Transport Públic (ITP)			
Índex de Facilitats Educatives (IFE)			
Índex de Facilitats Sanitàries (IFS)			
Índex de Medi Ambient i Clima (IMaIC)			
Í. Serveis Culturals i Com. Municipals (ISCiCM)			
Í. Situació Financera del Ajuntament (ISFA)			

*Semàfor verd (vermell) si el valor de l'índex és superior (inferior) a la mitjana provincial.

**Semàfor verd (vermell) si l'índex ha experimentat una taxa de creixement positiva (negativa).














Quadre 3. Valoració de la situació relativa del municipi de Terrassa en termes de l'ISQV pels anys 1991 i 2002 i de la seva evolució al llarg del període 1991-2002.

	1991*	2002*	Taxa de creixement** 1991-2002
ISQV			

*Semàfor verd (vermell) si el valor de l'índex és superior (inferior) a la mitjana del grup de municipis "Grans".

**Semàfor verd (vermell) si l'índex ha experimentat una taxa de creixement positiva (negativa).

Quadre 4. Valoració de la situació relativa de Terrassa en termes de dotacions de serveis de cohesió social.

	2000*	2004*	Variació**
Places en residències per a gent gran per cada 100 persones amb 65 anys o més			
Places en centres de dia per a gent gran per cada 100 persones amb 65 anys o més			
	2001*	2004*	Variació**
Places en centres i llars residencials per a persones amb disminució			
	Variació: Curs 2001/02 Curs 2005/06**		
Places en llars i escoles d'educació infantil per cada nen menor de 6 anys			
	2001 Residents espanyols	2001 Residents estrangers	Residents estrangers/espanyols***
Taxa d'ocupació dels residents			

*Semàfor verd (vermell) si el valor de l'índex és superior (inferior) a la mitjana provincial.

**Semàfor verd (vermell) si l'índex ha experimentat una variació positiva (negativa).

***Semàfor verd (vermell) si la relació residents estrangers/espanyols és superior (inferior) a la mitjana provincial.

1. Pel que respecta als resultats de l'anàlisi de l'ISQV i dels seus components i subcomponents pel subsistema de Terrassa, es poden extreure les següents conclusions:

- Terrassa ha presentat al llarg de tot el període un valor de l'ISQV inferior a la mitjana de la província. En termes de components de l'ISQV, mostra desavantatges relatius, respecte la mitjana provincial, en el component de *Capacitat de Progrés Individual* i en el component de *Condicions de Vida de la Comunitat*, mentre que presenta avantatges comparatius l'any 2002 en *l'Índex d'Equilibri Social*. A nivell temporal, tant en l'ISQV com en els seus components, Terrassa ha enregistrat taxes de creixement positives entre 1991 i 2002.

- En relació als subcomponents de l'ISQV, el subsistema de Terrassa presenta l'any 2002 uns valors superiors a la mitjana provincial en els següents índexs: *Demogràfic*, de *Motorització*, de *Migracions*, de *Mobilitat Obligada* (sent el subsistema de la Xarxa millor posicionat) i de *Característiques dels Habitatges*. Pel contrari, mostra valors inferiors en el cas dels índexs de *Riquesa* (segon subsistema de la Xarxa pitjor posicionat), de *Capacitat de Mantenir-se*, de *Desenvolupament de la Capacitat Individual*, d'*Accés a l'Habitatge*, d'*Igualtat per Sexes*, de *Congestió* (subsistema de la Xarxa amb el menor valor de l'índex), de *Transport públic*, de *Facilitats Educatives*, de *Facilitats Sanitàries* (segon subsistema pitjor posicionat), de *Medi Ambient* (segon subsistema amb el menor valor de l'índex), de *Serveis Culturals i Comunicacions Municipals* i de *Situació Financera de l'Ajuntament*. Així doncs, es conclou que el subsistema de Terrassa presenta avantatges comparatius en termes de dinamicitat de la seva població, de la dotació automobilística, de la capacitat d'atraure habitants procedents d'altres poblacions, de la necessitat de desplaçament fora del lloc de residència per motius de feina o estudis dels seus habitants, i de qualitat dels seus habitatges. Ben al contrari, mostra desavantatges respecte la mitjana provincial pel que fa a la capacitat de generació de riquesa, a la capacitat de mantenir-se dels seus habitants, al nivell d'estudis dels seus residents, a les possibilitats d'accedir a habitatges nous, a les diferències home-dona en nivell d'estudis i taxa d'atur, a la densitat automobilística, a la disponibilitat de mitjans de transport públics, a les dotacions educatives, sanitàries i de serveis culturals, a les condicions medi ambientals i a la situació financera dels ajuntaments que l'integren.
 - Quant a la comparativa realitzada respecte als cinquanta-un subsistemes que componen la província de Barcelona s'observa que Terrassa es situa entre el grup dels subsistemes millor posicionats en termes dels índexs de *Mobilitat Obligada* (millor posicionat de tota la Xarxa) i de *Serveis Culturals i Comunicacions Municipals*, mentre que forma part del grup dels pitjor situats en els índexs de *Facilitats Educatives*, *Facilitats Sanitàries* i *Medi Ambient i Clima*.
 - Ha enregistrat taxes de creixement positives en tots els índexs menys en el cas de l'índex *Demogràfic* (com ha succeït a la resta de subsistemes de la Xarxa), d'*Accés a l'Habitatge*, de *Transport Públic*, i de *Medi Ambient i Clima*.
2. Centrant-nos ja en el municipi de Terrassa, s'ha observat que:
- El valor de l'ISQV ha estat clarament superior a la mitjana dels municipis "grans" de la província de Barcelona al llarg de tot el període (sent el tercer municipi "gran" de la Xarxa

amb millor situació relativa). A més, la taxa de creixement enregistrada entre 1991 i 2002 ha estat més elevada que el promig mostrat pel grup de municipis "grans".

3. Pel que fa als altres indicadors de cohesió social es comprova, per Terrassa, el següent:
- La mitjana d'edat de la població l'any 2005 (38,6) és inferior a la de la mitjana provincial (40,1). Presenta uns índexs d'infantesa i dependència superiors a la mitjana provincial i un índex d'envelliment inferior.
 - La dotació relativa en places en residències per a gent gran és millor que la mitjana provincial, i s'ha mantingut constant l'any 2004 respecte el 2000. Per altra part, té una pitjor dotació que la mitjana provincial pel que fa a les places en centres de dia per a gent gran, sense que s'hagi produït cap variació entre els anys 2001 i 2004. Quant a la dotació relativa de places en centres i llars residencials per a persones amb disminució té una millor dotació que la mitjana provincial, produint-se un descens entre els anys 2001 i 2004. Així mateix, entre els cursos 2001/02 i 2005/06 hi ha hagut un descens en la dotació relativa de places en llars i escoles d'educació infantil.
 - L'any 2001, tant la taxa d'ocupació dels residents espanyols com la dels estrangers es va situar una mica per sota de la mitjana provincial, i la relació entre taxa d'ocupació dels residents estrangers respecte els espanyols es trobava aproximadament en la mitjana provincial.