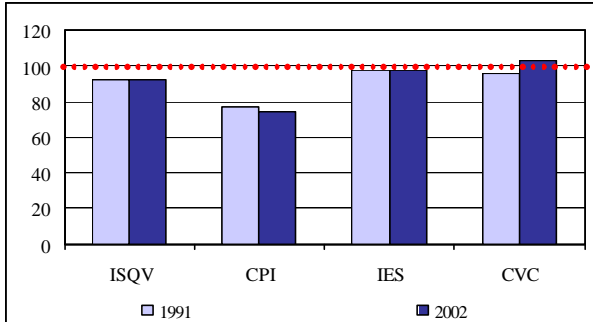
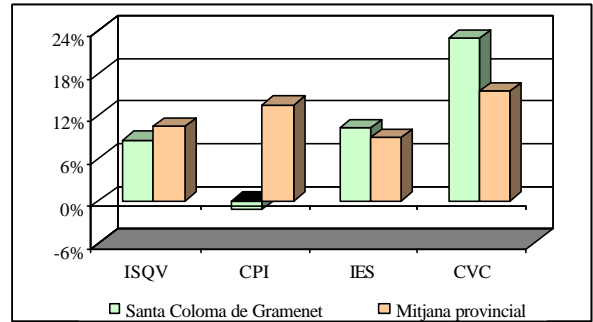


**III. 8) SANTA COLOMA DE GRAMENET**

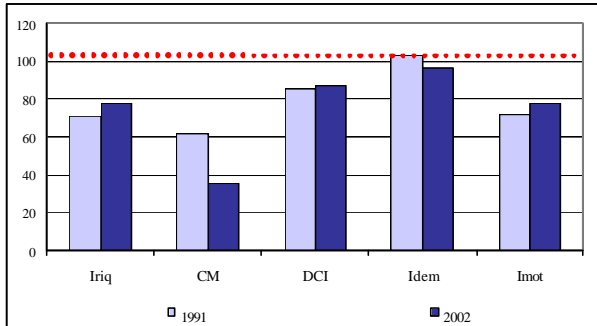
**Gràfic 1. ISQV 1991 i 2002. Santa Coloma de Gramenet.**



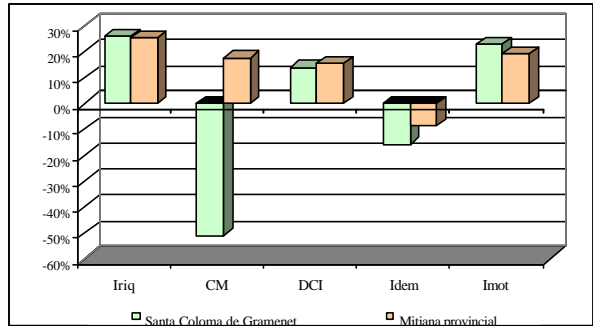
**Gràfic 2. Creixement de l'ISQV 1991-2002. Santa Coloma de Gramenet.**



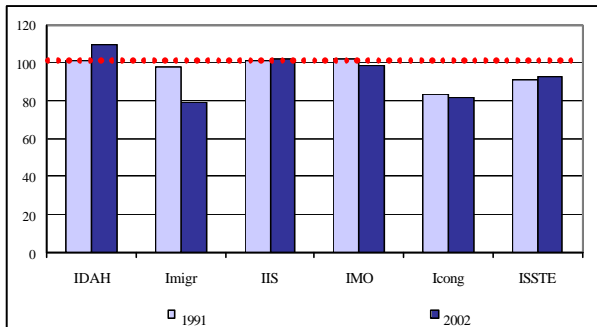
**Gràfic 3. Subcomponents de CPI 1991 i 2002. Santa Coloma de Gramenet.**



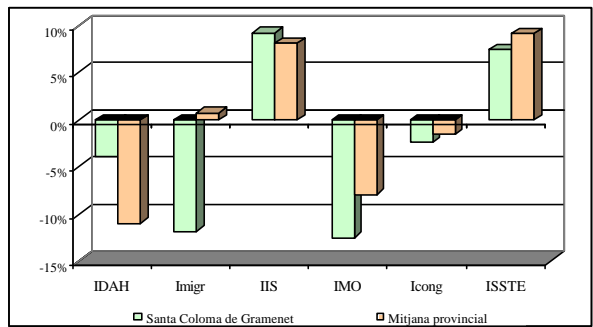
**Gràfic 4. Creixement dels subcomponents de CPI 1991-2002. Santa Coloma de Gramenet.**



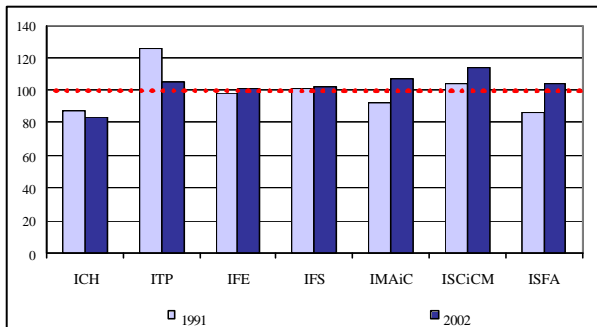
**Gràfic 5. Subcomponents d'IES 1991 i 2002. Santa Coloma de Gramenet.**



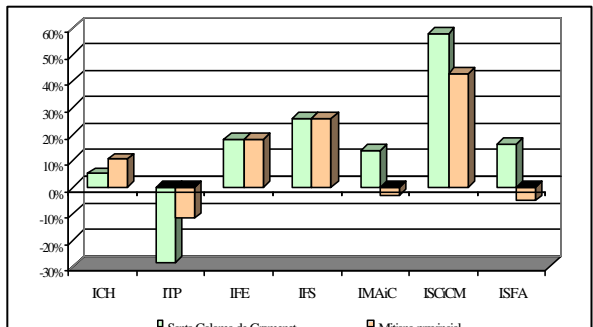
**Gràfic 6. Creixement dels subcomponents d'IES 1991-2002. Santa Coloma de Gramenet.**



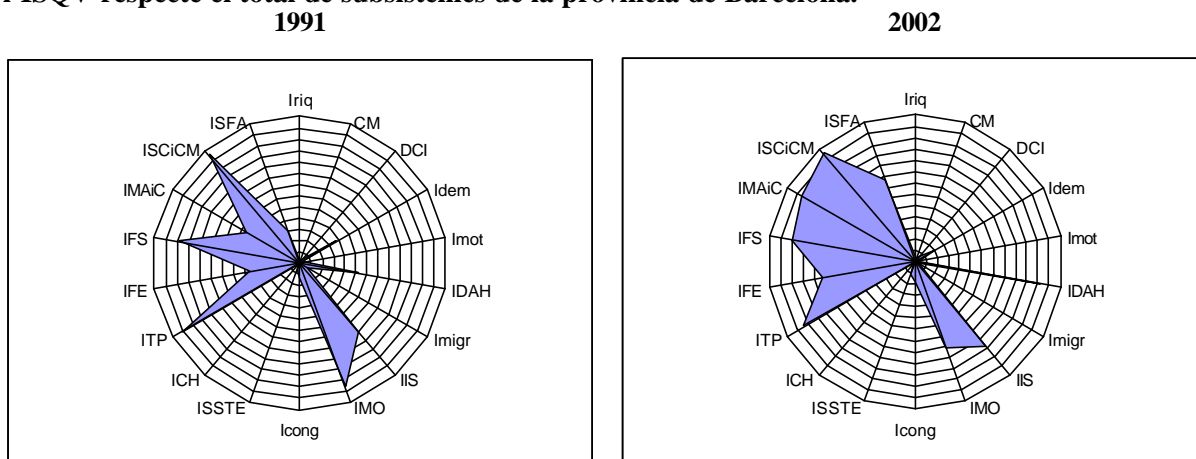
**Gràfic 7. Subcomponents de CVC 1991 i 2002. Santa Coloma de Gramenet.**



**Gràfic 8. Creixement dels subcomponents de CVC 1991-2002. Santa Coloma de Gramenet.**



**Gràfic 9. Posició en el ranking de Santa Coloma de Gramenet en els subcomponents de l'ISQV respecte el total de subsistemes de la província de Barcelona.**



**Quadre 1. Valor de l'ISQV pels anys 1991 i 2002 i de la seva taxa de creixement del municipi de Santa Coloma de Gramenet.**

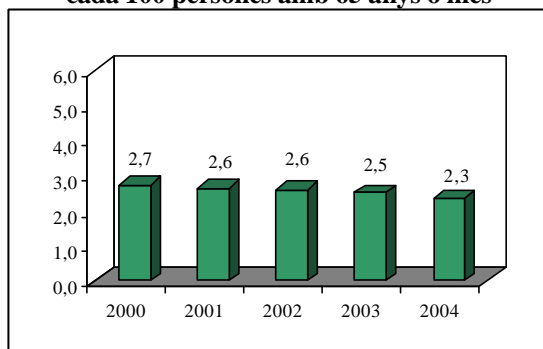
	1991	2002	1991-2002
<b>ISQV</b>	91,8*	92,0**	8,6%***
<b>Posició en el ranking respecte total de municipis mitjans (N=25)</b>	7	5	3

\* Mitjana de l'ISQV per l'any 1991 pel grup de municipis "grans"=96,1.

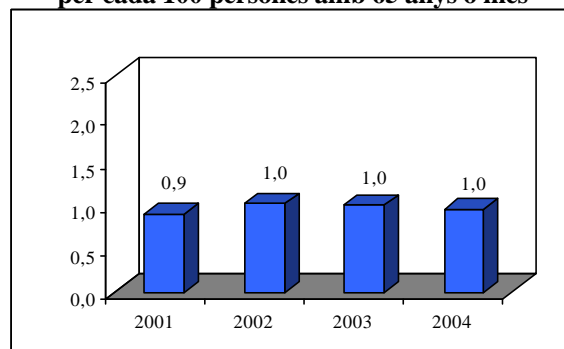
\*\* Mitjana de l'ISQV per l'any 2002 pel grup de municipis "grans"=94,3.

\*\*\* Mitjana de la taxa de creixement de l'ISQV pel grup de municipis "grans"=8,6%.

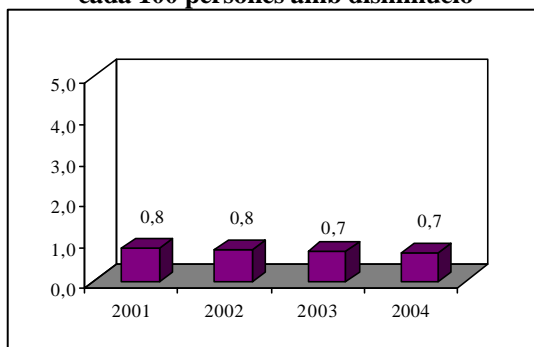
**Gràfic 10. Places en residències per a gent gran per cada 100 persones amb 65 anys o més**



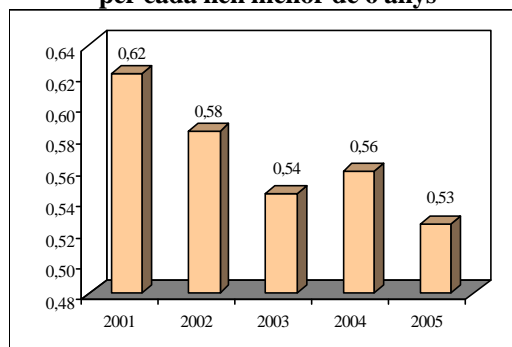
**Gràfic 11. Places en centres de dia per a gent gran per cada 100 persones amb 65 anys o més**



**Gràfic 12. Places en centres i llars residencials per cada 100 persones amb disminució**



**Gràfic 13. Places llars i escoles d'educació infantil per cada nen menor de 6 anys**






**Quadre 2. Valoració de la situació relativa del subsistema de Santa Coloma de Gramenet en termes de l'ISQV i dels seus components i subcomponents pels anys 1991 i 2002 i de la seva evolució al llarg del període 1991-2002.**

	1991*	2002*	Taxa de creixement** 1991-2002
ISQV			
CPI			
IES			
CVC			
Índex de Riquesa (Iriq)			
Capacitat de Mantenir-se (CM)			
Desenvolupament de la Capacitat Individual(DCI)			
Índex de Motorització (IMot)			
Índex Demogràfic (Idem)			
Índex d'Accés a l'Habitatge (IDAH)			
Índex de Migracions (IMigr)			
Índex d'Igualtat per Sexes (IIS)			
Índex de Mobilitat Obligada (IMO)			
Índex de Congestió (ICong)			
Índex de Serveis Socials i Tercera Edat (ISSTE)			
Característiques dels Habitatges (ICH)			
Índex de Transport Públic (ITP)			
Índex de Facilitats Educatives (IFE)			
Índex de Facilitats Sanitàries (IFS)			
Índex de Medi Ambient i Clima (IMaIC)			
Í. Serveis Culturals i Com. Municipals (ISCiCM)			
Í. Situació Financera del Ajuntament (ISFA)			

\*Semàfor verd (vermell) si el valor de l'índex és superior (inferior) a la mitjana provincial.

\*\*Semàfor verd (vermell) si l'índex ha experimentat una taxa de creixement positiva (negativa).














**Quadre 3. Valoració de la situació relativa del municipi de Santa Coloma de Gramenet en termes de l'ISQV pels anys 1991 i 2002 i de la seva evolució al llarg del període 1991-2002.**

	1991*	2002*	Taxa de creixement** 1991-2002
ISQV			

\*Semàfor verd (vermell) si el valor de l'índex és superior (inferior) a la mitjana del grup de municipis "Grans".

\*\*Semàfor verd (vermell) si l'índex ha experimentat una taxa de creixement positiva (negativa).

**Quadre 4. Valoració de la situació relativa de Santa Coloma de Gramenet en termes de dotacions de serveis de cohesió social.**

	2000*	2004*	Variació**
Places en residències per a gent gran per cada 100 persones amb 65 anys o més			
Places en centres de dia per a gent gran per cada 100 persones amb 65 anys o més			
	2001*	2004*	Variació**
Places en centres i llars residencials per a persones amb disminució			
	Variació: Curs 2001/02 Curs 2005/06**		
Places en llars i escoles d'educació infantil per cada nen menor de 6 anys			
	2001 Residents espanyols	2001 Residents estrangers	Residents estrangers/espanyols***
Taxa d'ocupació dels residents			

\*Semàfor verd (vermell) si el valor de l'índex és superior (inferior) a la mitjana provincial.

\*\*Semàfor verd (vermell) si l'índex ha experimentat una variació positiva (negativa).

\*\*\*Semàfor verd (vermell) si la relació residents estrangers/espanyols és superior (inferior) a la mitjana provincial.

1. Pel que respecta als resultats de l'anàlisi de l'ISQV i dels seus components i subcomponents pel subsistema de Santa Coloma de Gramenet, es poden extreure les següents conclusions:

- Santa Coloma de Gramenet ha estat, al llarg de tot el període, el subsistema de la Xarxa amb el valor més petit de ISQV (inferior, per tant, a la mitjana de la província). Aquests desavantatges globals es reflecteixen tant en l'Índex d'Equilibri Social com, molt especialment, en el component de *Capacitat de Progrés Individual*. En canvi, presenta clars avantatges relatius en el component de *Condicions de Vida de la Comunitat*, on es revela com el subsistema de la Xarxa millor posicionat. A nivell temporal tant, en l'ISQV com en l'Índex d'Equilibri Social i en el component de *Condicions de Vida de la Comunitat* ha

enregistrat taxes de creixement positives entre 1991 i 2002, mentre que en el component de *Capacitat de Progrés Individual* aquesta taxa ha estat negativa (mostrant com la situació l'any 1991 en aquest component era comparativament millor a l'observada al final del període).

- En relació als subcomponents de l'ISQV, el subsistema de Santa Coloma de Gramenet presenta l'any 2002 uns valors superiors a la mitjana provincial en els següents índexs: *Accés a l'habitatge* (segon subsistema millor posicionat de la Xarxa), *d'Igualtat per Sexes*, de *Transport Públic* (únic subsistema de la Xarxa amb un valor superior a la mitjana provincial), *Facilitats Educatives*, *Facilitats Sanitàries* (únic subsistema de la Xarxa amb un valor superior a la mitjana provincial), *Índex de Medi Ambient i Clima* (subsistema millor posicionat de la Xarxa), de *Serveis Culturals i Comunicacions Municipals* (únic subsistema de la Xarxa amb un valor superior a la mitjana provincial), i *Índex de Situació Financera de l'Ajuntament*. Pel contrari, mostra valors inferiors en el cas dels índexs de *Riquesa* (subsistema pitjor posicionat de la Xarxa), de *Capacitat de Mantenir-se* (subsistema pitjor posicionat de la Xarxa), de *Desenvolupament de la Capacitat Individual* (subsistema pitjor posicionat), *Demogràfic* (segon subsistema de la Xarxa amb el valor més petit), *Índex de Motorització* (subsistema amb el menor valor de l'índex), de *Migracions* (pitjor posicionat de la Xarxa), de *Mobilitat Obligada*, de *Congestió* (pitjor posicionat), de *Serveis a la Tercera Edat*, i de *Característiques dels Habitatges* (subsistema amb el menor valor de l'índex). Per tant, es pot observar com Santa Coloma de Gramenet és el subsistema de la Xarxa amb majors asimetries entre els subcomponents de l'ISQV, relevant-se com un dels millor posicionats en la pràctica totalitat dels índexs relatius al component de *Condicions de Vida de la Comunitat*, però un dels subsistemes amb pitjors resultats en tots els índexs del component de *Capacitat de Progrés Individual* i en molts subcomponents de l'*Índex d'Equilibri Social*. Així, presenta clars avantatges comparatius en termes de la possibilitat d'accedir a habitatges nous, en les diferències entre home-dona en nivell d'estudis i taxa d'atur, en la disponibilitat de transport públic, en les dotacions de serveis educatius, sanitaris i culturals, en les condicions medi ambientals i en la situació financera dels municipis que l'integren. Ben al contrari, mostra desavantatges molt evidents respecte la mitjana provincial pel que fa a la capacitat de generació de riquesa, a la capacitat de mantenir-se dels seus habitants, al nivell d'estudis dels seus residents, al dinamisme de la seva població, a les dotacions automobilístiques, a la capacitat d'atracció d'habitants procedents d'altres poblacions, a les necessitats de desplaçar-se dels seus habitants fora del lloc de residència per motius de feina i d'estudis, a la densitat automobilística, al grau de cobertura de les necessitats de la gent gran resident i a la qualitat dels seus habitatges.

- Quant a la comparativa realitzada respecte als cinquanta-un subsistemes que integren la província de Barcelona s'observa que Santa Coloma de Gramenet es situa entre el grup dels subsistemes millor posicionats en termes dels índexs d'*Accés a l'Habitatge*, de *Transport Públic*, de *Facilitats Sanitàries*, de *Medi Ambient i Clima*, i de *Serveis Culturals i Comunicacions Municipals*. Pel contrari, forma part del grup dels pitjor situats en els índexs de *Riquesa*, de *Capacitat de Mantenir-se*, de *Desenvolupament de la Capacitat Individual*, de *Motorització*, de *Migracions*, de *Serveis Socials a la Tercera Edat* i de *Característiques dels Habitatges*.
  - Ha enregistrat taxes de creixement positives en tots els índexs menys en el cas de l'índex de *Capacitat de Mantenir-se*, *Demogràfic* (com ha succeït a la resta de subsistemes de la Xarxa), d'*Accés a l'Habitatge*, de *Migracions*, *Mobilitat Obligada*, de *Congestió* i de *Transport Públic*. Aquest fet indica que la situació existent al final del període en aquests subcomponents és comparativament pitjor a l'observada l'any 1991.
2. Centrant-nos ara en el municipi de Santa Coloma de Gramenet, s'ha observat que:
- El valor de l'ISQV al llarg de tot el període ha estat clarament inferior a la mitjana dels municipis "grans" de la província de Barcelona (sent el municipi "gran" de la Xarxa amb pitjor situació relativa). Malgrat això, la taxa de creixement enregistrada entre 1991 i 2002 ha estat lleugerament més elevada que el promig mostrat pel grup de municipis "grans".
3. Pel que fa als altres indicadors de cohesió social es comprova, per Sant Coloma de Gramenet, el següent:
- La mitjana d'edat de la població l'any 2005 (39,9) és una mica inferior a la de la mitjana provincial (40,1). Presenta un índex d'infantesa, d'envelliment i de dependència inferiors a la mitjana provincial.
  - La dotació relativa en places en residències per a gent gran és pitjor que la mitjana provincial, i, a més, hi ha hagut un descens l'any 2004 respecte el 2000. Per altra part, té una millor dotació que la mitjana provincial pel que fa a les places en centres de dia per a gent gran, amb un augment entre els anys 2001 i 2004. Quant a la dotació relativa de places en centres i llars residencials per a persones amb disminució té una pitjor dotació que la mitjana provincial, i hi ha hagut un descens entre els anys 2001 i 2004. Així mateix, entre els cursos 2001/02 i 2005/06 també hi ha hagut un descens en la dotació relativa de places en llars i escoles d'educació infantil.

- L'any 2001, tant la taxa d'ocupació dels residents espanyols com la del estrangers es va situar una mica per sota de la mitjana provincial, però la relació entre taxa d'ocupació dels residents estrangers respecte els espanyols es trobava per sobre de la mitjana provincial.