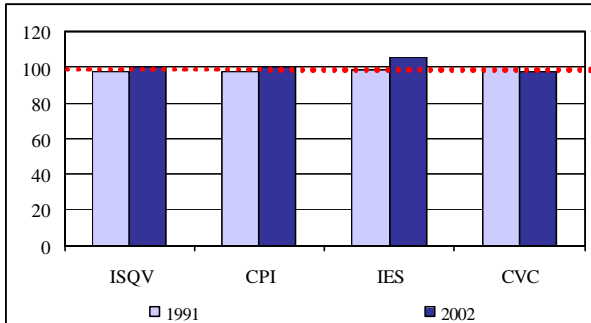
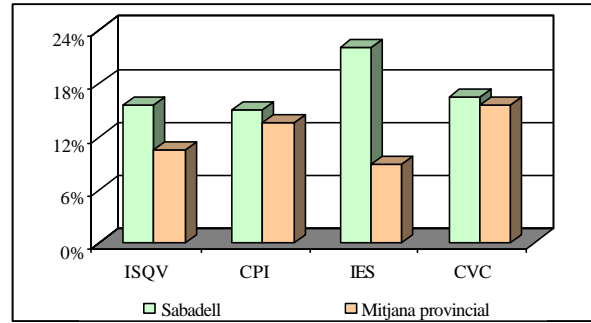


III. 7) SABADELL

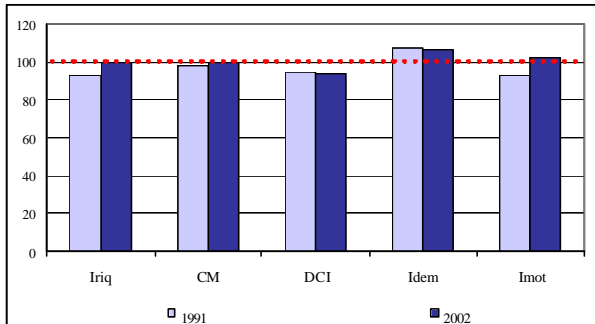
Gràfic 1. ISQV 1991 i 2002. Sabadell.



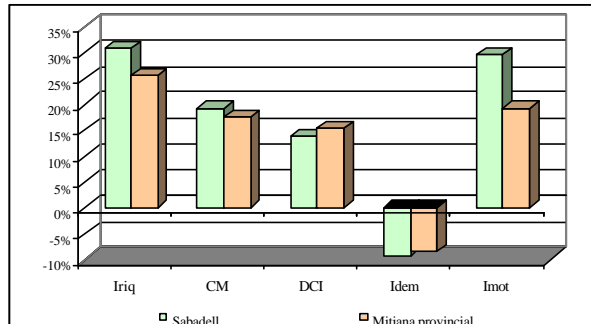
Gràfic 2. Creixement de l'ISQV 1991-2002. Sabadell.



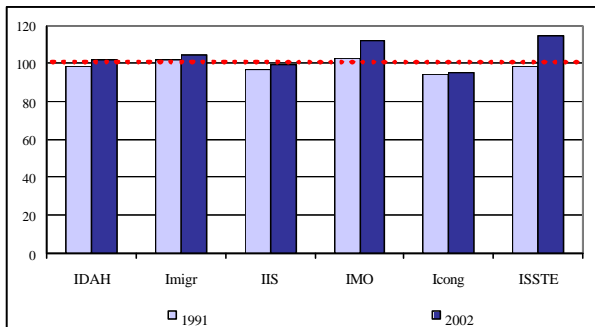
Gràfic 3. Subcomponents de CPI 1991 i 2002. Sabadell.



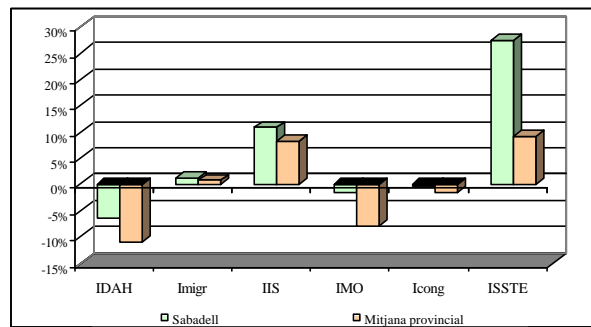
Gràfic 4. Creixement dels subcomponents de CPI 1991-2002. Sabadell.



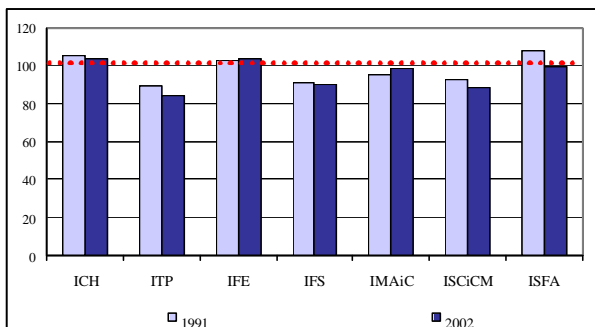
Gràfic 5. Subcomponents d'IES 1991 i 2002. Sabadell.



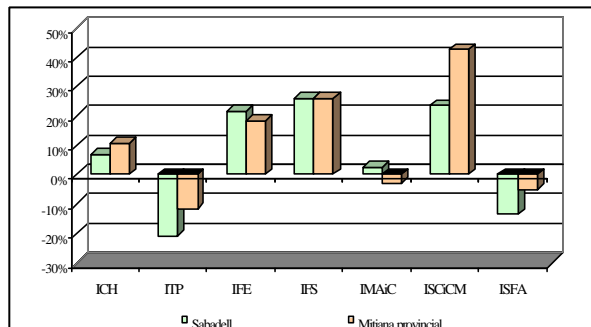
Gràfic 6. Creixement dels subcomponents d'IES 1991-2002. Sabadell.



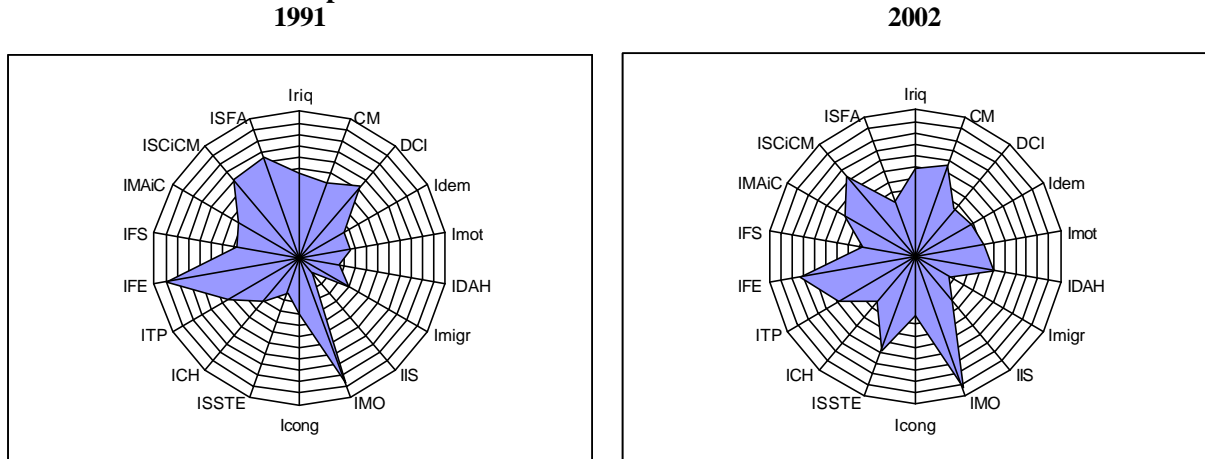
Gràfic 7. Subcomponents de CVC 1991 i 2002. Sabadell.



Gràfic 8. Creixement dels subcomponent de CVC 1991-2002. Sabadell.



Gràfic 9. Posició en el ranking de Sabadell en els subcomponents de l'ISQV respecte el total de subsistemes de la província de Barcelona.



Quadre 1. Valor de l'ISQV pels anys 1991 i 2002 i de la seva taxa de creixement del municipi de Sabadell.

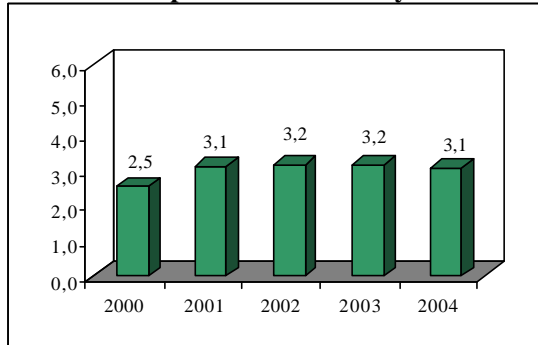
	1991	2002	1991-2002
ISQV	97,5*	99,8**	14,5%***
Posició en el ranking respecte total de municipis mitjans (N=25)	4	1	1

* Mitjana de l'ISQV per l'any 1991 pel grup de municipis "grans"=96,1.

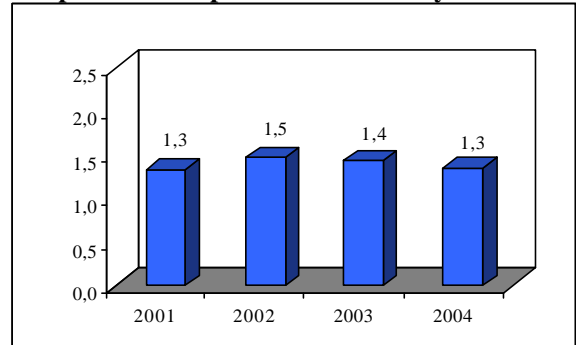
** Mitjana de l'ISQV per l'any 2002 pel grup de municipis "grans"=94,3.

*** Mitjana de la taxa de creixement de l'ISQV pel grup de municipis "grans"=8,6%.

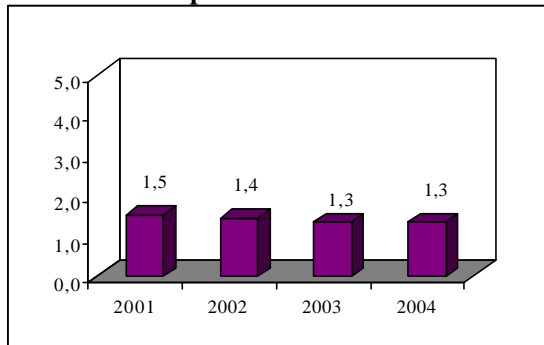
Gràfic 10. Places en residències per a gent gran per cada 100 persones amb 65 anys o més



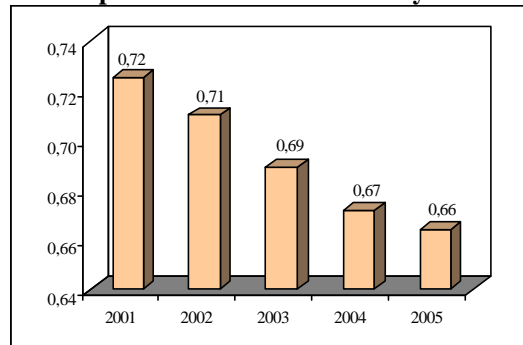
Gràfic 11. Places en centres de dia per a gent gran per cada 100 persones amb 65 anys o més



Gràfic 12. Places en centres i llars residencials per cada 100 persones amb disminució



Gràfic 13. Places llars i escoles d'educació infantil per cada nen menor de 6 anys



Quadre 2. Valoració de la situació relativa del subsistema de Sabadell en termes de l'ISQV i dels seus components i subcomponents pels anys 1991 i 2002 i de la seva evolució al llarg del període 1991-2002.

	1991*	2002*	Taxa de creixement** 1991-2002
ISQV			
CPI			
IES			
CVC			
Índex de Riquesa (Iriq)			
Capacitat de Mantenir-se (CM)			
Desenvolupament de la Capacitat Individual (DCI)			
Índex de Motorització (IMot)			
Índex Demogràfic (Idem)			
Índex d'Accés a l'Habitatge (IDAH)			
Índex de Migracions (IMigr)			
Índex d'Igualtat per Sexes (IIS)			
Índex de Mobilitat Obligada (IMO)			
Índex de Congestió (ICong)			
Índex de Serveis Socials i Tercera Edat (ISSTE)			
Característiques dels Habitatges (ICH)			
Índex de Transport Públic (ITP)			
Índex de Facilitats Educatives (IFE)			
Índex de Facilitats Sanitàries (IFS)			
Índex de Medi Ambient i Clima (IMaIC)			
Í. Serveis Culturals i Com. Municipals (ISCiCM)			
Í. Situació Financera del Ajuntament (ISFA)			

*Semàfor verd (vermell) si el valor de l'índex és superior (inferior) a la mitjana provincial.

**Semàfor verd (vermell) si l'índex ha experimentat una taxa de creixement positiva (negativa).














Quadre 3. Valoració de la situació relativa del municipi de Sabadell en termes de l'ISQV pels anys 1991 i 2002 i de la seva evolució al llarg del període 1991-2002.

	1991*	2002*	Taxa de creixement** 1991-2002
ISQV			

*Semàfor verd (vermell) si el valor de l'índex és superior (inferior) a la mitjana del grup de municipis "Grans".

**Semàfor verd (vermell) si l'índex ha experimentat una taxa de creixement positiva (negativa).

Quadre 4. Valoració de la situació relativa de Sabadell en termes de dotacions de serveis de cohesió social.

	2000*	2004*	Variació**
Places en residències per a gent gran per cada 100 persones amb 65 anys o més			
Places en centres de dia per a gent gran per cada 100 persones amb 65 anys o més			
	2001*	2004*	Variació**
Places en centres i llars residencials per a persones amb disminució			
	Variació: Curs 2001/02 Curs 2005/06**		
Places en llars i escoles d'educació infantil per cada nen menor de 6 anys			
	2001 Residents espanyols	2001 Residents estrangers	Residents estrangers/espanyols***
Taxa d'ocupació dels residents			

*Semàfor verd (vermell) si el valor de l'índex és superior (inferior) a la mitjana provincial.

**Semàfor verd (vermell) si l'índex ha experimentat una variació positiva (negativa).

***Semàfor verd (vermell) si la relació residents estrangers/espanyols és superior (inferior) a la mitjana provincial.

1. Pel que respecta als resultats de l'anàlisi de l'ISQV i dels seus components i subcomponents pel subsistema de Sabadell, es poden extreure les següents conclusions:

- Sabadell ha presentat al final del període un valor de l'ISQV superior a la mitjana de la província, superant així els desavantatges relatius detectats l'any 1991. En termes de components de l'ISQV, mostra l'any 2002 un valor superior a la mitjana provincial en l'Índex d'Equilibri Social, inferior a la mitjana en el component de *Condicions de Vida de la Comunitat*, i igual a la mitjana en el component de *Capacitat de Progrés Individual*. A nivell temporal, tant en l'ISQV com en els seus components, Sabadell ha enregistrat taxes de creixement positives entre 1991 i 2002.

- En relació als subcomponents de l'ISQV, el subsistema de Sabadell presenta l'any 2002 uns valors superiors a la mitjana provincial en els següents índexs: *Demogràfic*, de *Motorització*, d'*Accés a l'Habitatge*, de *Migracions*, de *Mobilitat Obligada*, de *Serveis Socials a la Tercera Edat*, de *Característiques dels Habitatges* i de *Facilitats Educatives*. En canvi, mostra valors inferiors en el cas dels índexs de *Riquesa*, de *Desenvolupament de la Capacitat Individual*, d'*Igualtat per Sexes*, de *Congestió*, de *Transport públic*, de *Facilitats Sanitàries*, de *Medi Ambient i Clima*, de *Serveis Culturals i Comunicacions Municipals* i de *Situació Financera de l'Ajuntament*. Per últim, iguala a la mitjana provincial en l'*Índex de Capacitat de Mantenir-se*. Per tant, es conclou com el subsistema de Sabadell presenta avantatges comparatius en termes del dinamisme de la seva població, de la seva dotació automobilística, de les possibilitats d'accedir a un habitatge nou, de la seva capacitat d'atracció de població procedent d'altres àrees, de les necessitats dels seus habitants de desplaçar-se a altres poblacions per motius de feina o d'estudis, del grau de cobertura de les necessitats de la gent gran resident, de la qualitat dels seus habitatges i de les seves dotacions educatives. Pel contrari, es detecten certs desavantatges respecte la mitjana provincial pel que fa a la capacitat de generació de riquesa, al nivell d'estudis dels seus residents, a les diferències home-dona en nivell d'estudis i taxa d'atur, a la densitat automobilística, a la disponibilitat de transports públics, a les dotacions sanitàries, a les condicions medi ambientals, a les dotacions de serveis culturals i d'oci i a la situació financera dels ajuntaments que l'integren.
 - Quant a la comparativa realitzada respecte als cinquanta-un subsistemes que integren la província de Barcelona s'observa que Sabadell es situa entre el grup dels subsistemes millor posicionats en termes de l'índex de *Mobilitat Obligada* i de *Facilitats Educatives*, mentre que forma part del grup dels pitjor situats en l'índex de *Migracions*.
 - Ha enregistrat taxes de creixement positives en tots els índexs menys en el cas de l'índex *Demogràfic* (com ha succeït a la resta de subsistemes de la Xarxa), d'*Accés a l'Habitatge*, de *Mobilitat Obligada*, de *Congestió*, de *Transport Públic*, i de *Situació Financera de l'Ajuntament*.
2. Centrant-nos ja en el municipi de Sabadell, es pot concloure que:
- El valor de l'ISQV de Sabadell ha estat clarament superior a la mitjana dels municipis "grans" de la província de Barcelona al llarg de tot el període, sent l'any 2002 el municipi "gran" amb la millor situació relativa de la Xarxa. A més, la taxa de creixement enregistrada

entre 1991 i 2002 ha estat més elevada que el promig mostrat pel grup de municipis "grans" i superior que l'observada a la resta de municipis "grans" de la Xarxa.

3. Pel que fa als altres indicadors de cohesió social es comprova, per Sabadell, el següent:

- La mitjana d'edat de la població l'any 2005 (39,8) és inferior a la de la mitjana provincial (40,1). Presenta un índex d'infantesa superior a la mitjana provincial i uns índexs d'envelliment i de dependència també una mica superiors a la mitjana provincial.
- La dotació relativa en places en residències per a gent gran és pitjor que la mitjana provincial, però hi ha hagut un augment l'any 2004 respecte el 2000. Per altra part, té una millor dotació que la mitjana provincial pel que fa a les places en centres de dia per a gent gran, sense que s'hagi produït cap variació entre els anys 2001 i 2004. Quant a la dotació relativa de places en centres i llars residencials per a persones amb disminució té una dotació molt similar a la mitjana provincial, amb un petit descens entre els anys 2001 i 2004. Així mateix, entre els cursos 2001/02 i 2005/06 hi ha hagut un descens en la dotació relativa de places en llars i escoles d'educació infantil.
- L'any 2001, la taxa d'ocupació dels residents espanyols era una mica inferior a la de la mitjana provincial, però la taxa d'ocupació dels estrangers es va situar per sobre de la mitjana provincial. Això va fer que la relació entre taxa d'ocupació dels residents estrangers respecte els espanyols es trobés per sobre de la mitjana provincial.