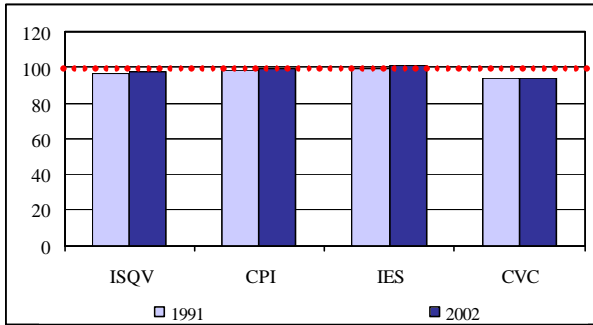
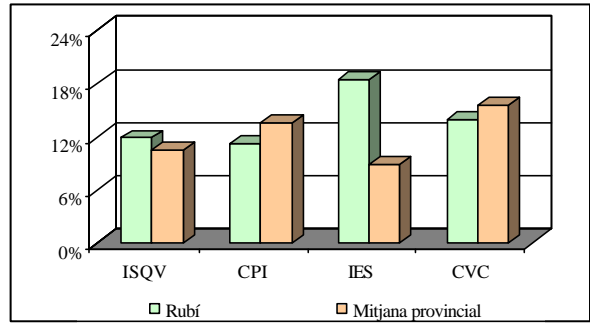


**III. 6) RUBÍ**

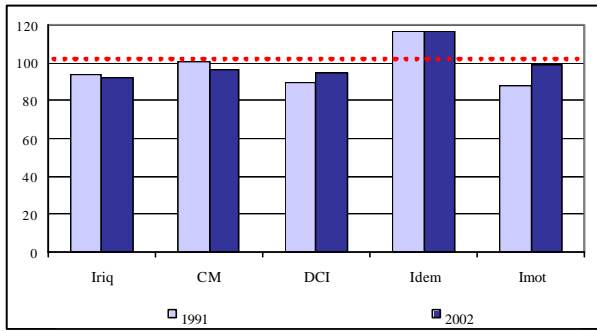
**Gràfic 1. ISQV 1991 i 2002. Rubí.**



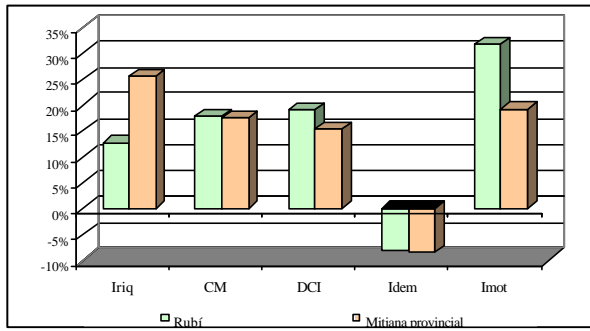
**Gràfic 2. Creixement de l'ISQV 1991-2002. Rubí.**



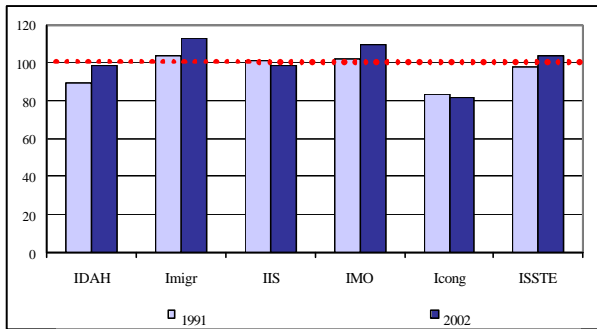
**Gràfic 3. Subcomponents de CPI 1991 i 2002. Rubí.**



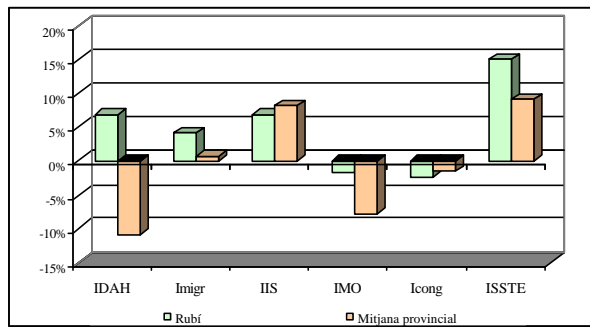
**Gràfic 4. Creixement dels subcomponents de CPI 1991-2002. Rubí.**



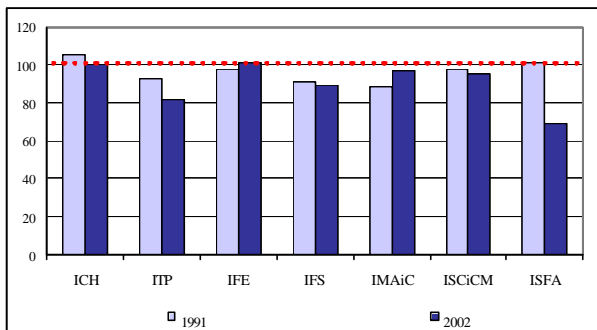
**Gràfic 5. Subcomponents d'IES 1991 i 2002. Rubí.**



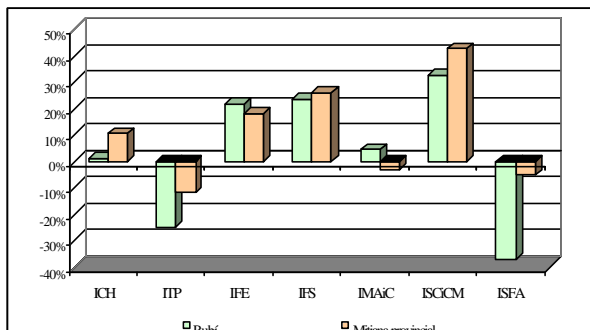
**Gràfic 6. Creixement dels subcomponents d'IES 1991-2002. Rubí.**



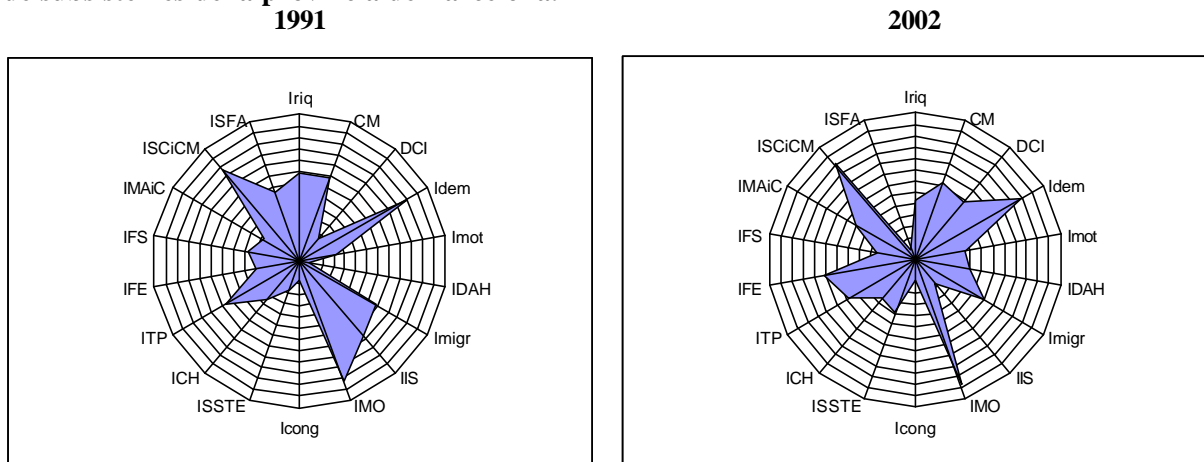
**Gràfic 7. Subcomponents de CVC 1991 i 2002. Rubí.**



**Gràfic 8. Creixement dels subcomponents de CVC 1991-2002. Rubí.**



**Gràfic 9. Posició en el ranking de Rubí en els subcomponents de l'ISQV respecte el total de sistemes de la província de Barcelona.**



**Quadre 1. Valor de l'ISQV pels anys 1991 i 2002 i de la seva taxa de creixement del municipi de Rubí.**

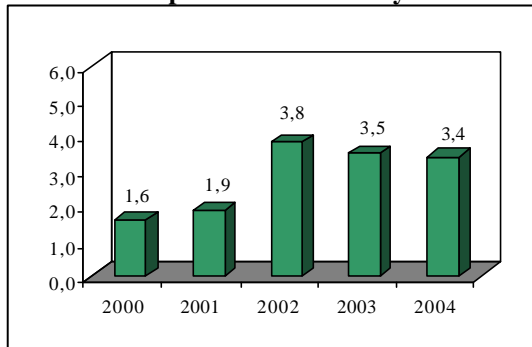
	1991	2002	1991-2002
<b>ISQV</b>	96,6*	97,5**	11,9%***
<b>Posició en el ranking respecte total de municipis mitjans (N=25)</b>	15	13	11

\* Mitjana de l'ISQV per l'any 1991 pel grup de municipis "mitjans"=98,8.

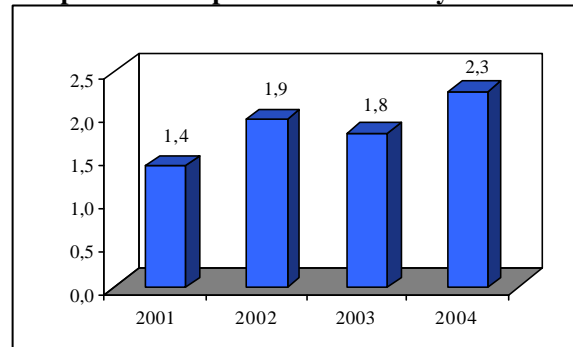
\*\* Mitjana de l'ISQV per l'any 2002 pel grup de municipis "mitjans"=98,6.

\*\*\* Mitjana de la taxa de creixement de l'ISQV pel grup de municipis "mitjans"=11,03%.

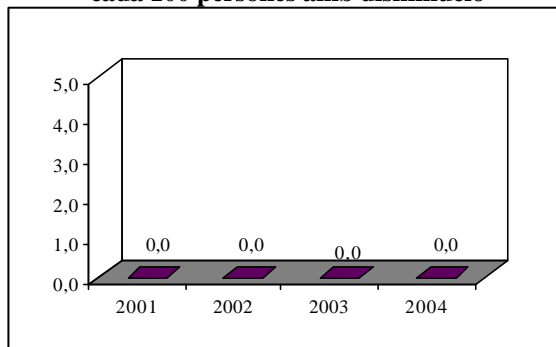
**Gràfic 10. Places en residències per a gent gran per cada 100 persones amb 65 anys o més**



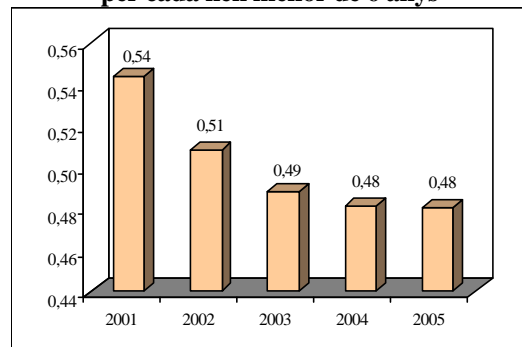
**Gràfic 11. Places en centres de dia per a gent gran per cada 100 persones amb 65 anys o més**



**Gràfic 12. Places en centres i llars residencials per cada 100 persones amb disminució**



**Gràfic 13. Places llars i escoles d'educació infantil per cada nen menor de 6 anys**



**Quadre 2. Valoració de la situació relativa del subsistema de Rubí en termes de l'ISQV i dels seus components i subcomponents pels anys 1991 i 2002 i de la seva evolució al llarg del període 1991-2002.**

	1991*	2002*	Taxa de creixement** 1991-2002
ISQV			
CPI			
IES			
CVC			
<b>Índex de Riquesa (Iriq)</b>			
Capacitat de Mantenir-se (CM)			
Desenvolupament de la Capacitat Individual(DCI)			
Índex de Motorització (IMot)			
Índex Demogràfic (Idem)			
<b>Índex d'Accés a l'Habitatge (IDAH)</b>			
Índex de Migracions (IMigr)			
Índex d'Igualtat per Sexes (IIS)			
Índex de Mobilitat Obligada (IMO)			
Índex de Congestió (ICong)			
Índex de Serveis Socials i Tercera Edat (ISSTE)			
<b>Característiques dels Habitatges (ICH)</b>			
Índex de Transport Públic (ITP)			
Índex de Facilitats Educatives (IFE)			
Índex de Facilitats Sanitàries (IFS)			
Índex de Medi Ambient i Clima (IMAiC)			
Í. Serveis Culturals i Com. Municipals (ISCiCM)			
Í. Situació Financera del Ajuntament (ISFA)			

\*Semàfor verd (vermell) si el valor de l'índex és superior (inferior) a la mitjana provincial.

\*\*Semàfor verd (vermell) si l'índex ha experimentat una taxa de creixement positiva (negativa).

**Quadre 3. Valoració de la situació relativa del municipi de Rubí en termes de l'ISQV pels anys 1991 i 2002 i de la seva evolució al llarg del període 1991-2002.**

	1991*	2002*	Taxa de creixement** 1991-2002
ISQV			

\*Semàfor verd (vermell) si el valor de l'índex és superior (inferior) a la mitjana del grup de municipis "Mitjans".

\*\*Semàfor verd (vermell) si l'índex ha experimentat una taxa de creixement positiva (negativa).

**Quadre 4. Valoració de la situació relativa de Rubí en termes de dotacions de serveis de cohesió social.**

	2000*	2004*	Variació**
Places en residències per a gent gran per cada 100 persones amb 65 anys o més			
Places en centres de dia per a gent gran per cada 100 persones amb 65 anys o més			
	2001*	2004*	Variació**
Places en centres i llars residencials per a persones amb disminució			-
	Variació: Curs 2001/02 Curs 2005/06**		
Places en llars i escoles d'educació infantil per cada nen menor de 6 anys			
	2001 Residents espanyols	2001 Residents estrangers	Residents estrangers/espanyols***
Taxa d'ocupació dels residents			

\*Semàfor verd (vermell) si el valor de l'índex és superior (inferior) a la mitjana provincial.

\*\*Semàfor verd (vermell) si l'índex ha experimentat una variació positiva (negativa).

\*\*\*Semàfor verd (vermell) si la relació residents estrangers/espanyols és superior (inferior) a la mitjana provincial.

1. Pel que respecta als resultats de l'anàlisi de l'ISQV i dels seus components i subcomponents pel subsistema de Rubí, es poden extreure les següents conclusions:

- Rubí ha presentat al llarg de tot el període un valor de l'ISQV inferior a la mitjana de la província. En termes de components de l'ISQV, mostra desavantatges relatius, respecte la mitjana provincial, en tots tres components, si bé l'any 2002 mostra un valor de *l'Índex d'Equilibri Social* superior a la mitjana. A nivell temporal però, tant en l'ISQV com en els seus components, Rubí ha enregistrat taxes de creixement positives entre 1991 i 2002.

- En relació als subcomponents de l'ISQV, el subsistema de Rubí presenta l'any 2002 uns valors superiors a la mitjana provincial en els següents índexs: *Demogràfic* (millor posicionat), de *Migracions*, de *Mobilitat Obligada*, de *Serveis Socials i Tercera Edat*, de *Característiques dels Habitatges* i de *Facilitats Educatives*. En canvi, mostra valors inferiors en el cas dels índexs de *Riquesa*, de *Capacitat de Mantenir-se*, de *Desenvolupament de la Capacitat Individual*, de *Motorització*, d'*Accés a l'Habitatge*, d'*Igualtat per Sexes*, de *Congestió*, de *Transport públic*, de *Facilitats Sanitàries*, de *Medi Ambient i Clima*, de *Serveis Culturals i Comunicacions Municipals* i de *Situació Financera de l'Ajuntament*. Per tant, es conclou com el subsistema de Rubí presenta certs avantatges comparatius en termes de gaudir d'una població dinàmica i creixent, de la capacitat d'atracció d'habitants procedents d'altres poblacions, de necessitats de desplaçar-se dels seus habitants per motius de feina o estudis fora del seu lloc de residència, de la qualitat dels seus habitatges i de les seves dotacions educatives. Ben al contrari, mostra desavantatges respecte la mitjana provincial pel que fa a la capacitat de generació de riquesa, a la capacitat de mantenir-se dels seus habitants, al nivell educatiu dels residents, a la dotació automobilística, a la disponibilitat de transport públic, a les dotacions sanitàries, a les condicions medi ambientals, a la dotació de serveis culturals i d'oci i a la situació financera de l'Ajuntament.
  - Quant a la comparativa realitzada respecte als cinquanta-un subsistemes que integren la província de Barcelona s'observa que Rubí es situa entre el grup dels subsistemes millor posicionats en termes dels índexs *Demogràfic*, de *Mobilitat Obligada* i de *Serveis Culturals i Comunicacions Municipals*. En canvi, forma part del grup dels pitjor situats en els índexs d'*Igualtat per Sexes*, de *Congestió*, de *Facilitats Sanitàries* i de *Situació Financera de l'Ajuntament*.
  - Ha enregistrat taxes de creixement positives en tots els índexs menys en el cas de l'índex *Demogràfic* (com ha succeït a la resta de subsistemes de la Xarxa), de *Mobilitat Obligada*, de *Congestió*, de *Transport Públic*, i de *Situació Financera de l'Ajuntament*, mostrant com en aquests subcomponents la situació al principi del període era comparativament millor que l'observada l'any 2002.
2. Centrant-nos ja en el municipi de Rubí, s'ha observat que:
- El valor de l'ISQV al llarg de tot el període ha estat inferior a la mitjana dels municipis "mitjans" de la província de Barcelona. Malgrat això, la taxa de creixement enregistrada

entre 1991 i 2002 ha estat més elevada que el promig mostrat pel grup de municipis "mitjans".

3. Pel que fa als altres indicadors de cohesió social es comprova, per Rubí, el següent:
  - La mitjana d'edat de la població l'any 2005 (37,1) és inferior a la de la mitjana provincial (40,1). Això fa que tingui la població més jove dels municipis de la Xarxa. Presenta un índex d'infantesa superior a la mitjana provincial i uns índexs d'envelliment i de dependència inferiors.
  - La dotació relativa en places en residències per a gent gran és pitjor que la mitjana provincial, però cal esmentar que s'ha produït un augment l'any 2004 respecte el 2000. Per altra part, té una millor dotació que la mitjana provincial pel que fa a les places en centres de dia per a gent gran, amb un augmentat entre els anys 2001 i 2004 que l'ha situat com el millor municipi de la Xarxa respecte a la dotació d'aquest servei. Quant a la dotació relativa de places en centres i llars residencials per a persones amb disminució no té cap plaça d'aquestes característiques. Així mateix, entre els cursos 2001/02 i 2005/06 hi ha hagut un descens en la dotació relativa de places en llars i escoles d'educació infantil.
  - L'any 2001, la taxa d'ocupació dels residents espanyols és una mica inferior a la mitjana provincial, però la dels estrangers es va situar per sobre de la mitjana provincial, i la relació entre taxa d'ocupació dels residents estrangers respecte els espanyols es trobava per sobre de la mitjana provincial.