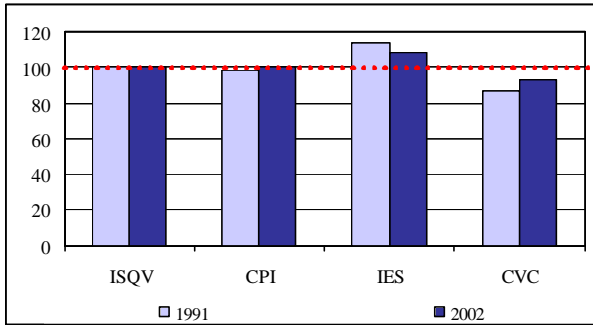
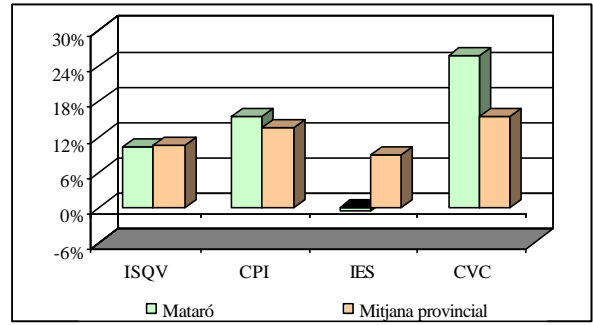


III. 5) MATARÓ

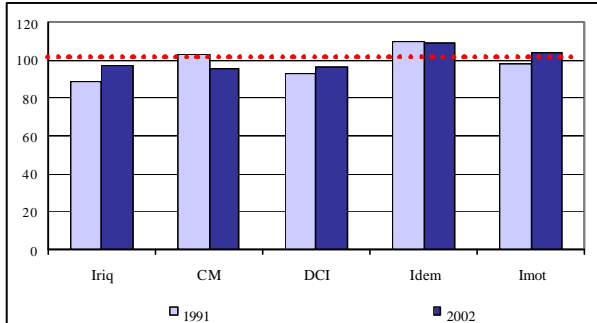
Gràfic 1. ISQV 1991 i 2002. Mataró.



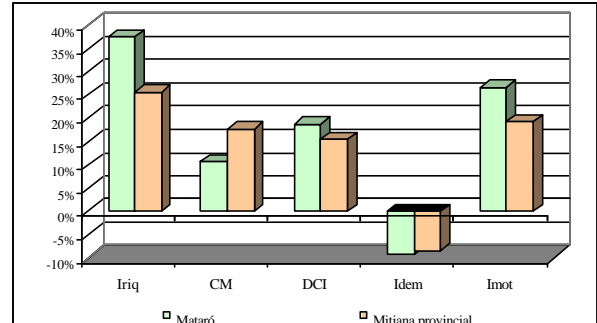
Gràfic 2. Creixement de l'ISQV 1991-2002. Mataró.



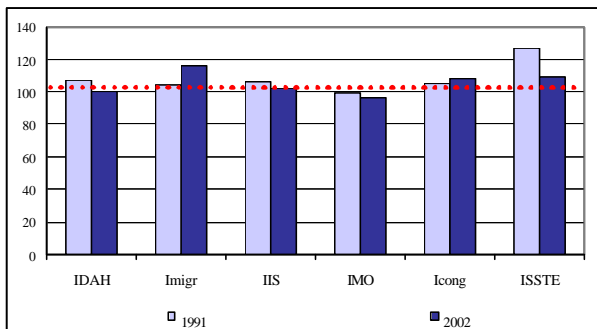
Gràfic 3. Subcomponents de CPI 1991 i 2002. Mataró.



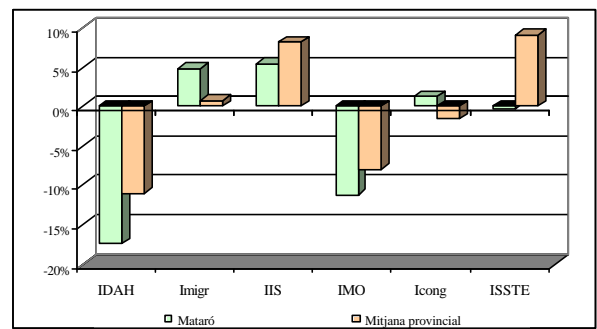
Gràfic 4. Creixement dels subcomponents de CPI 1991-2002. Mataró.



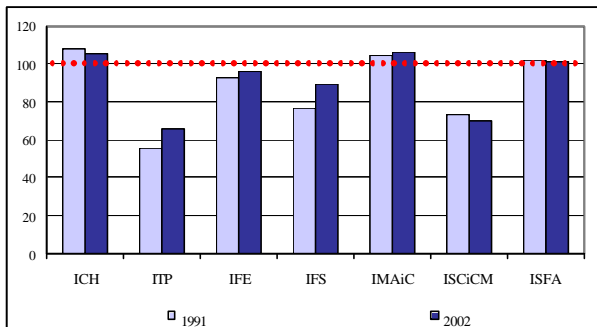
Gràfic 5. Subcomponents d'IES 1991 i 2002. Mataró.



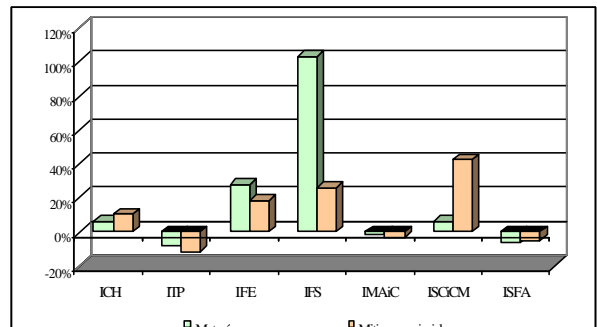
Gràfic 6. Creixement dels subcomponents d'IES 1991-2002. Mataró.



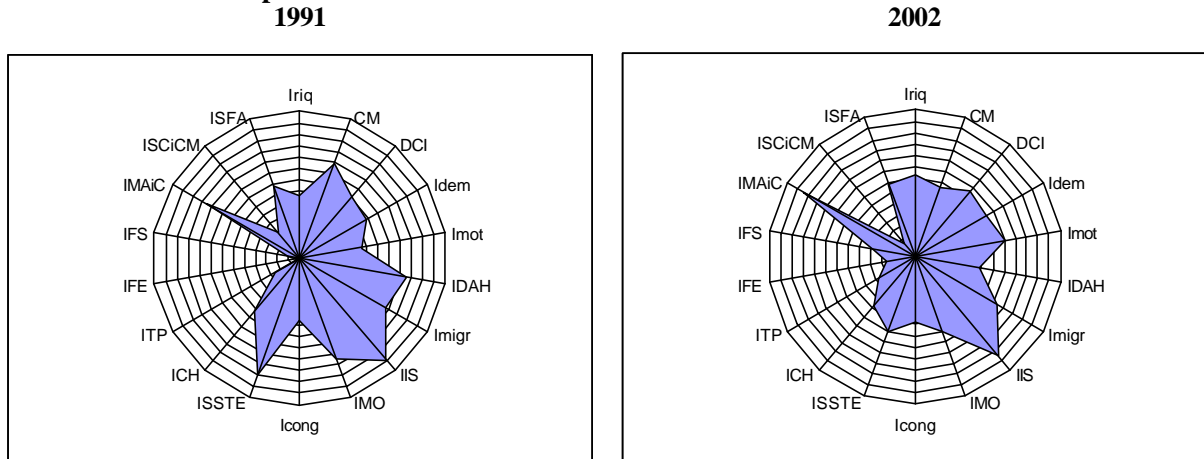
Gràfic 7. Subcomponents de CVC 1991 i 2002. Mataró.



Gràfic 8. Creixement dels subcomponent de CVC 1991-2002. Mataró.



Gràfic 9. Posició en el ranking de Mataró en els subcomponents de l'ISQV respecte el total de subsistemes de la província de Barcelona.



Quadre 1. Valor de l'ISQV pels anys 1991 i 2002 i de la seva taxa de creixement del municipi de Mataró.

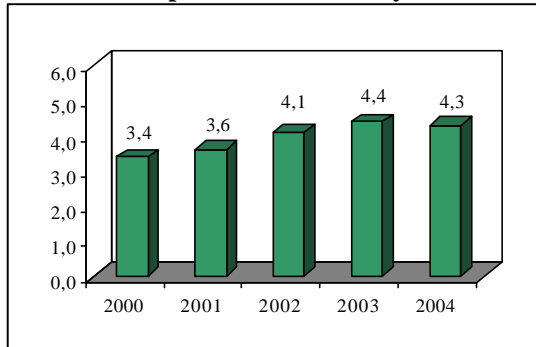
	1991	2002	1991-2002
ISQV	98,8*	96,6**	8,0% ***
Posició en el ranking respecte total de municipis mitjans (N=25)	2	2	4

* Mitjana de l'ISQV per l'any 1991 pel grup de municipis "grans"=96,1.

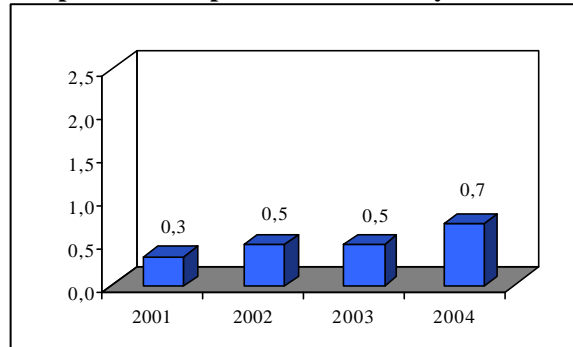
** Mitjana de l'ISQV per l'any 2002 pel grup de municipis "grans"=94,3.

*** Mitjana de la taxa de creixement de l'ISQV pel grup de municipis "grans"=8,6%.

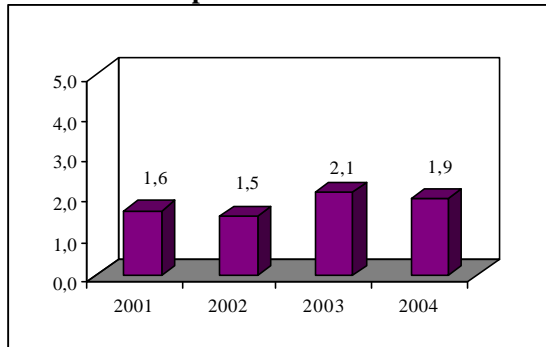
Gràfic 10. Places en residències per a gent gran per cada 100 persones amb 65 anys o més



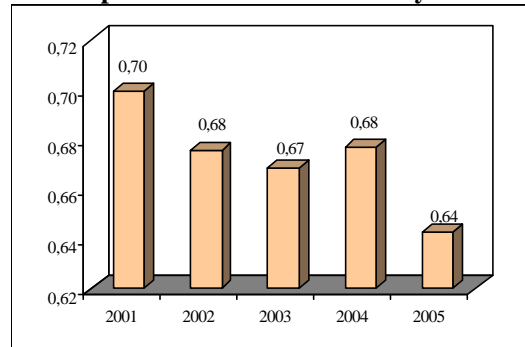
Gràfic 11. Places en centres de dia per a gent gran per cada 100 persones amb 65 anys o més



Gràfic 12. Places en centres i llars residencials per cada 100 persones amb disminució



Gràfic 13. Places llars i escoles d'educació infantil per cada nen menor de 6 anys



Quadre 2. Valoració de la situació relativa del subsistema de Mataró en termes de l'ISQV i dels seus components i subcomponents pels anys 1991 i 2002 i de la seva evolució al llarg del període 1991-2002.

	1991*	2002*	Taxa de creixement** 1991-2002
ISQV			
CPI			
IES			
CVC			
Índex de Riquesa (Iriq)			
Capacitat de Mantenir-se (CM)			
Desenvolupament de la Capacitat Individual (DCI)			
Índex de Motorització (IMot)			
Índex Demogràfic (Idem)			
Índex d'Accés a l'Habitatge (IDAH)			
Índex de Migracions (IMigr)			
Índex d'Igualtat per Sexes (IIS)			
Índex de Mobilitat Obligada (IMO)			
Índex de Congestió (ICong)			
Índex de Serveis Socials i Tercera Edat (ISSTE)			
Característiques dels Habitatges (ICH)			
Índex de Transport Públic (ITP)			
Índex de Facilitats Educatives (IFE)			
Índex de Facilitats Sanitàries (IFS)			
Índex de Medi Ambient i Clima (IMaIC)			
Í. Serveis Culturals i Com. Municipals (ISCiCM)			
Í. Situació Financera del Ajuntament (ISFA)			

*Semàfor verd (vermell) si el valor de l'índex és superior (inferior) a la mitjana provincial.

**Semàfor verd (vermell) si l'índex ha experimentat una taxa de creixement positiva (negativa).

Quadre 3. Valoració de la situació relativa del municipi de Mataró en termes de l'ISQV pels anys 1991 i 2002 i de la seva evolució al llarg del període 1991-2002.

	1991*	2002*	Taxa de creixement** 1991-2002
ISQV			

*Semàfor verd (vermell) si el valor de l'índex és superior (inferior) a la mitjana del grup de municipis "Grans".

**Semàfor verd (vermell) si l'índex ha experimentat una taxa de creixement positiva (negativa).

Quadre 4. Valoració de la situació relativa de Mataró en termes de dotacions de serveis de cohesió social.

	2000*	2004*	Variació**
Places en residències per a gent gran per cada 100 persones amb 65 anys o més			
Places en centres de dia per a gent gran per cada 100 persones amb 65 anys o més			
	2001*	2004*	Variació**
Places en centres i llars residencials per a persones amb disminució			
	Variació: Curs 2001/02 Curs 2005/06**		
Places en llars i escoles d'educació infantil per cada nen menor de 6 anys			
	2001 Residents espanyols	2001 Residents estrangers	Residents estrangers/espanyols***
Taxa d'ocupació dels residents			

*Semàfor verd (vermell) si el valor de l'índex és superior (inferior) a la mitjana provincial.

**Semàfor verd (vermell) si l'índex ha experimentat una variació positiva (negativa).

***Semàfor verd (vermell) si la relació residents estrangers/espanyols és superior (inferior) a la mitjana provincial.

1. Pel que respecta als resultats de l'anàlisi de l'ISQV i dels seus components i subcomponents pel subsistema de Mataró, es poden extreure les següents conclusions:

- Mataró ha presentat al llarg de tot el període un valor de l'ISQV pràcticament idèntic a la mitjana de la província. En termes de components de l'ISQV, mostra cert desavantatge relatiu, respecte la mitjana provincial, en el component de *Capacitat de Progrés Individual* i, especialment, en el de *Condicions de Vida de la Comunitat*, mentre que presenta clars avantatges comparatius en l'*Índex d'Equilibri Social*. A nivell temporal tant en l'ISQV com en els components de *Capacitat de Progrés Individual* i de *Condicions de Vida de la Comunitat*, Mataró ha enregistrat taxes de creixement positives entre 1991 i 2002. Pel contrari, en l'*Índex d'Equilibri Social*, aquesta taxa ha estat negativa, mostrant com la

situació en aquest component l'any 1991 era comparativament millor a l'observada al final del període.

- En relació als subcomponents de l'ISQV, el subsistema de Mataró presenta l'any 2002 uns valors superiors a la mitjana provincial en els següents índexs: *Demogràfic*, de *Motorització*, d'*Accés a l'Habitatge*, de *Migracions*, d'*Igualtat per Sexes* (subsistema de la Xarxa millor posicionat), de *Congestió*, de *Serveis Socials a la Tercera Edat*, de *Característiques dels Habitatges*, de *Medi Ambient i Clima* i de *Situació Financera de l'Ajuntament*. Pel contrari, mostra valors inferiors en el cas dels índexs de *Riquesa*, de *Capacitat de Mantenir-se*, de *Desenvolupament de la Capacitat Individual*, de *Mobilitat Obligada*, de *Transport públic*, de *Facilitats Educatives*, de *Facilitats Sanitàries* i de *Serveis Culturals i Comunicacions Municipals*. Per tant, s'observa com el subsistema de Mataró mostra avantatges comparatius en termes de gaudir d'una població dinàmica i creixent, de la seva dotació automobilística, de les possibilitats d'accedir a un habitatge nou, de la capacitat d'atracció de població resident d'altres àrees, de les diferències entre homes i dones en el nivell d'estudis i taxa d'atur, de densitat automobilística, de grau de cobertura de les necessitats de la gent gran resident, de la qualitat dels seus habitatges, de condicions medi ambientals i de situació financera dels ajuntaments que l'integren. Pel contrari, mostra desavantatges respecte la mitjana provincial pel que fa a la capacitat de generació de riquesa, la capacitat de mantenir-se dels seus habitants, el nivell d'estudis dels seus residents, la necessitat que tenen els seus habitants de desplaçar-se del lloc de residència per motius d'estudis o de feina, la disponibilitat de transport públic, i a les dotacions educatives, sanitàries, i de serveis culturals i d'oci.
- Quant a la comparativa realitzada respecte als cinquanta-un subsistemes que integren la província de Barcelona s'observa que Mataró es situa entre el grup dels subsistemes millor posicionats en termes de l'índex d'*Igualtat per Sexes* i de *Medi Ambient i Clima*. Ben al contrari, forma part del grup dels pitjor situats en els índexs de *Transport Públic*, *Facilitats Educatives*, *Facilitats Sanitàries* i *Serveis Culturals i Comunicacions Municipals*.
- Ha enregistrat taxes de creixement positives en tots els índexs menys en el cas de l'índex *Demogràfic* (com ha succeït a la resta de subsistemes de la Xarxa), d'*Accés a l'Habitatge*, de *Mobilitat Obligada*, de *Serveis Socials i Tercera Edat*, de *Transport Públic*, i de *Medi Ambient i Clima* i de *Situació Financera de l'Ajuntament*.

2. Centrant-nos ja en el municipi de Mataró, s'ha observat que:
 - El valor de l'ISQV al llarg de tot el període ha estat superior a la mitjana dels municipis "grans" de la província de Barcelona (sent l'any 2002 el segon municipi "gran" de la Xarxa amb una millor situació relativa). La seva taxa de creixement però ha estat lleugerament inferior al promig mostrat pel grup de municipis "grans" de la província.

3. Pel que fa als altres indicadors de cohesió social es comprova, per Mataró, el següent:
 - La mitjana d'edat de la població l'any 2005 (38,6) és inferior a la de la mitjana provincial (40,1). Presenta un índex d'infantesa superior a la mitjana provincial i uns índexs d'envelliment i de dependència inferiors.
 - La dotació relativa en places en residències per a gent gran és millor que la mitjana provincial, i hi ha hagut un augment l'any 2004 respecte el 2000. Per altra part, té una pitjor dotació que la mitjana provincial pel que fa a les places en centres de dia per a gent gran, però ha augmentat entre els anys 2001 i 2004. Quant a la dotació relativa de places en centres i llars residencials per a persones amb disminució té una millor dotació que la mitjana provincial, amb un augment entre els anys 2001 i 2004. Així mateix, entre els cursos 2001/02 i 2005/06 hi ha hagut un descens en la dotació relativa de places en llars i escoles d'educació infantil.
 - L'any 2001, tant la taxa d'ocupació dels residents espanyols com la dels estrangers es va situar per sota de la mitjana provincial, i la relació entre taxa d'ocupació dels residents estrangers respecte els espanyols es trobava per sota de la mitjana provincial.