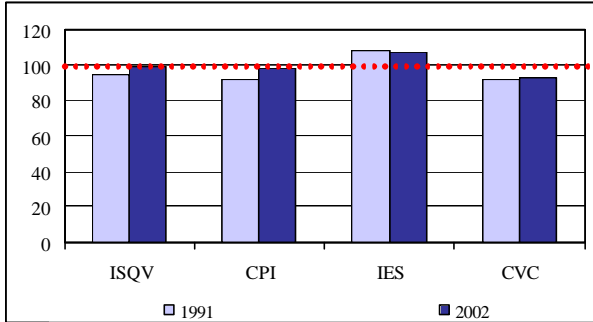
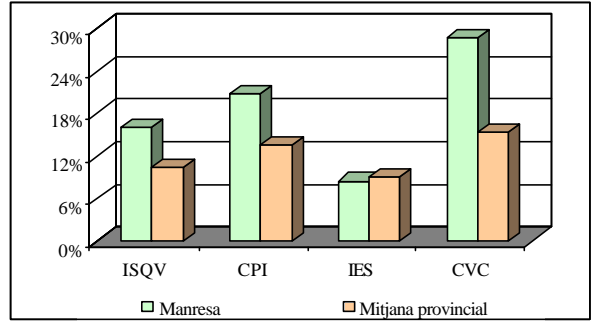


III.3) MANRESA

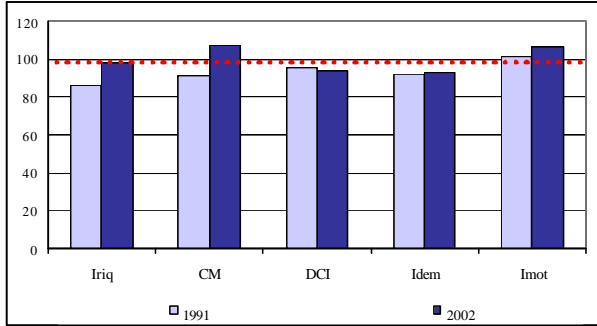
Gràfic 1. ISQV 1991 i 2002. Manresa.



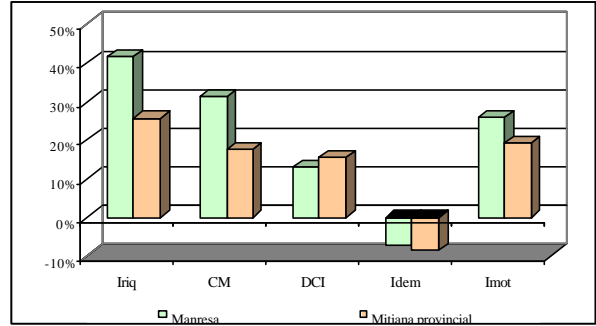
Gràfic 2. Creixement de l'ISQV 1991-2002. Manresa.



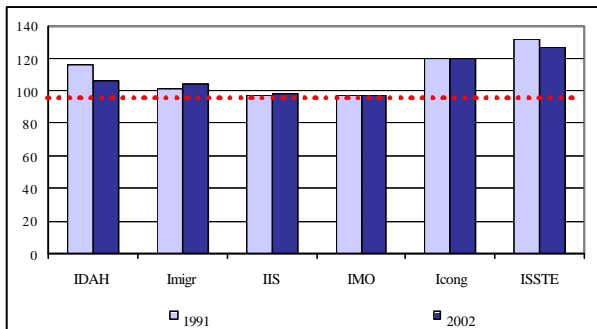
Gràfic 3. Subcomponents de CPI 1991 i 2002. Manresa.



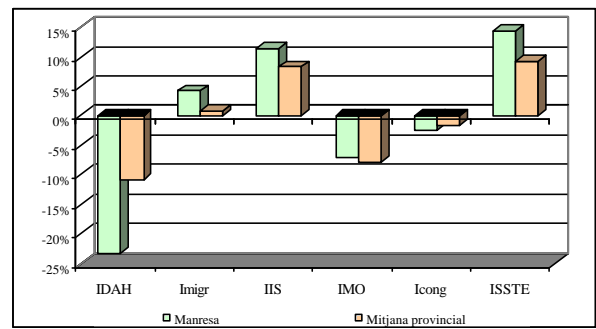
Gràfic 4. Creixement dels subcomponents de CPI 1991-2002. Manresa.



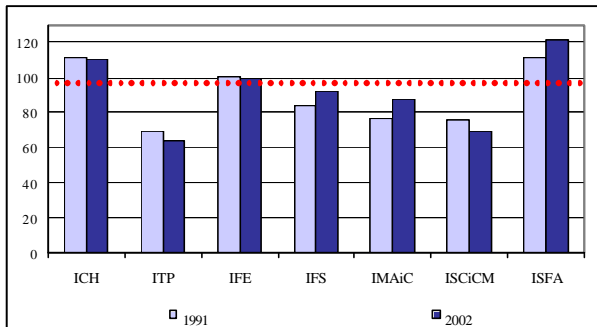
Gràfic 5. Subcomponents d'IES 1991 i 2002. Manresa.



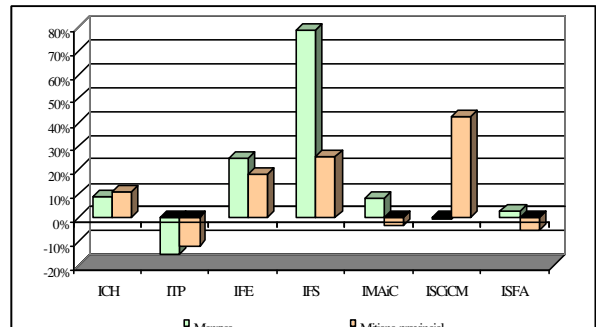
Gràfic 6. Creixement dels subcomponents d'IES 1991-2002. Manresa.



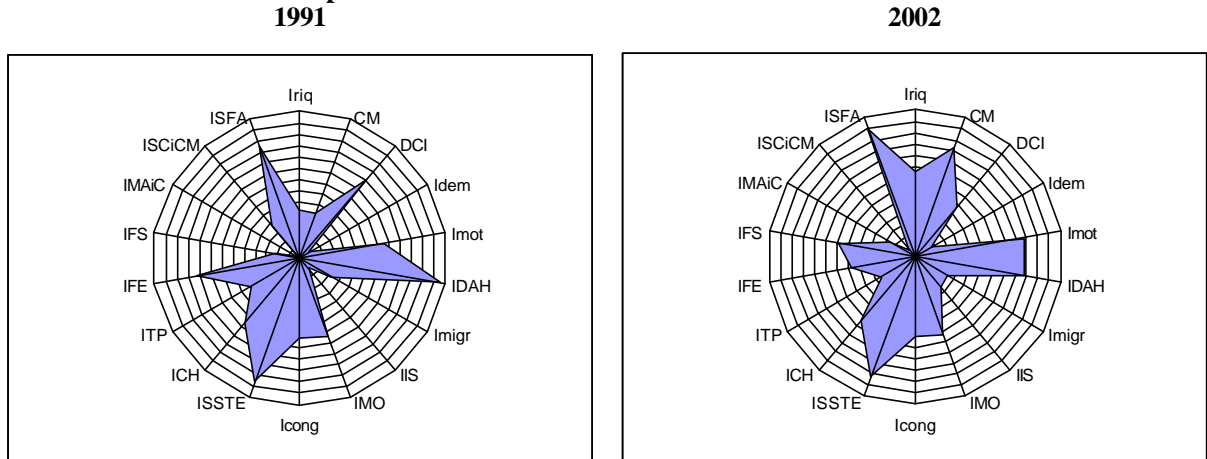
Gràfic 7. Subcomponents de CVC 1991 i 2002. Manresa.



Gràfic 8. Creixement dels subcomponents de CVC 1991-2002. Manresa.



Gràfic 9. Posició en el ranking de Manresa en els subcomponents de l'ISQV respecte el total de sistemes de la província de Barcelona.



Quadre 1. Valor de l'ISQV pels anys 1991 i 2002 i de la seva taxa de creixement del municipi de Manresa.

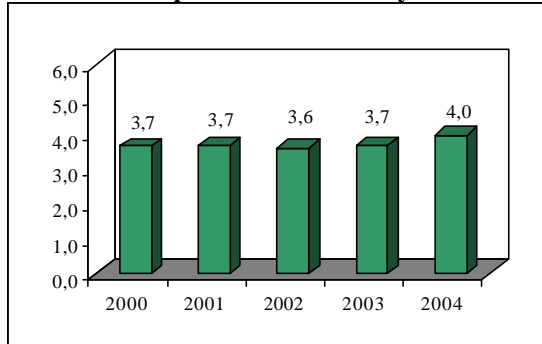
| | 1991 | 2002 | 1991-2002 |
|---|-------|--------|-----------|
| ISQV | 96,0* | 96,7** | 12,7%*** |
| Posició en el ranking respecte total de municipis mitjans (N=25) | 18 | 16 | 9 |

* Mitjana de l'ISQV per l'any 1991 pel grup de municipis "mitjans"=98,8.

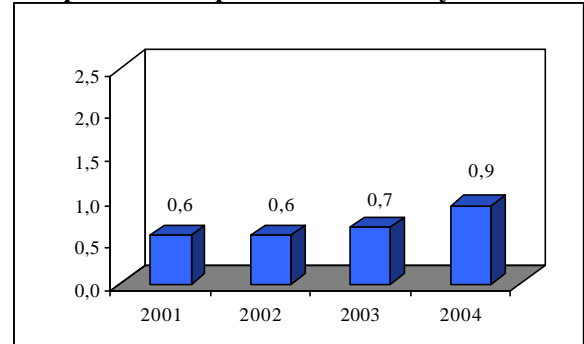
** Mitjana de l'ISQV per l'any 2002 pel grup de municipis "mitjans"=98,6.

*** Mitjana de la taxa de creixement de l'ISQV pel grup de municipis "mitjans"=11,03%.

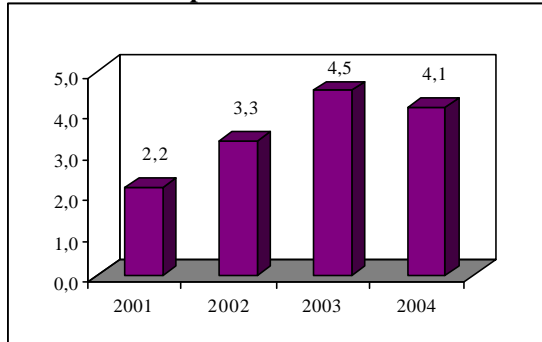
Gràfic 10. Places en residències per a gent gran per cada 100 persones amb 65 anys o més



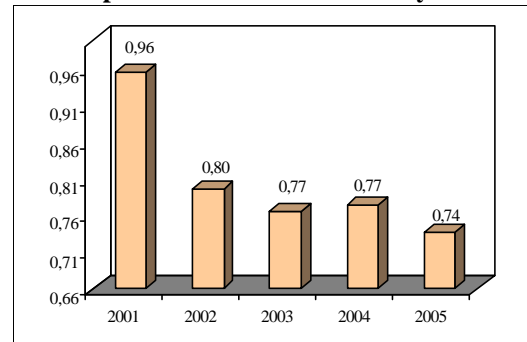
Gràfic 11. Places en centres de dia per a gent gran per cada 100 persones amb 65 anys o més



Gràfic 12. Places en centres i llars residencials per cada 100 persones amb disminució



Gràfic 13. Places llars i escoles d'educació infantil per cada nen menor de 6 anys



Quadre 2. Valoració de la situació relativa del subsistema de Manresa en termes de l'ISQV i dels seus components i subcomponents pels anys 1991 i 2002 i de la seva evolució al llarg del període 1991-2002.

| | 1991* | 2002* | Taxa de creixement** 1991-2002 |
|--|-------|-------|-----------------------------------|
| ISQV | | | |
| CPI | | | |
| IES | | | |
| CVC | | | |
| Índex de Riquesa (Iriq) | | | |
| Capacitat de Mantenir-se (CM) | | | |
| Desenvolupament de la Capacitat Individual(DCI) | | | |
| Índex de Motorització (IMot) | | | |
| Índex Demogràfic (Idem) | | | |
| Índex d'Accés a l'Habitatge (IDAH) | | | |
| Índex de Migracions (IMigr) | | | |
| Índex d'Igualtat per Sexes (IIS) | | | |
| Índex de Mobilitat Obligada (IMO) | | | |
| Índex de Congestió (ICong) | | | |
| Índex de Serveis Socials i Tercera Edat (ISSTE) | | | |
| Característiques dels Habitatges (ICH) | | | |
| Índex de Transport Públic (ITP) | | | |
| Índex de Facilitats Educatives (IFE) | | | |
| Índex de Facilitats Sanitàries (IFS) | | | |
| Índex de Medi Ambient i Clima (IMaIC) | | | |
| Í. Serveis Culturals i Com. Municipals (ISCiCM) | | | |
| Í. Situació Financera del Ajuntament (ISFA) | | | |

*Semàfor verd (vermell) si el valor de l'índex és superior (inferior) a la mitjana provincial.

**Semàfor verd (vermell) si l'índex ha experimentat una taxa de creixement positiva (negativa).














Quadre 3. Valoració de la situació relativa del municipi de Manresa en termes de l'ISQV pels anys 1991 i 2002 i de la seva evolució al llarg del període 1991-2002.

| | 1991* | 2002* | Taxa de creixement** 1991-2002 |
|------|---|--|---|
| ISQV |  |  |  |

*Semàfor verd (vermell) si el valor de l'índex és superior (inferior) a la mitjana del grup de municipis "Mitjans".

**Semàfor verd (vermell) si l'índex ha experimentat una taxa de creixement positiva (negativa).

Quadre 4. Valoració de la situació relativa de Manresa en termes de dotacions de serveis de cohesió social.

| | 2000* | 2004* | Variació** |
|--|---|---|---|
| Places en residències per a gent gran per cada 100 persones amb 65 anys o més |  |  |  |
| Places en centres de dia per a gent gran per cada 100 persones amb 65 anys o més |  |  |  |
| | 2001* | 2004* | Variació** |
| Places en centres i llars residencials per a persones amb disminució |  |  |  |
| | | | Variació: Curs 2001/02 Curs 2005/06** |
| Places en llars i escoles d'educació infantil per cada nen menor de 6 anys | | |  |
| | 2001 Residents espanyols | 2001 Residents estrangers | Residents estrangers/espanyols*** |
| Taxa d'ocupació dels residents |  |  |  |

*Semàfor verd (vermell) si el valor de l'índex és superior (inferior) a la mitjana provincial.

**Semàfor verd (vermell) si l'índex ha experimentat una variació positiva (negativa).

***Semàfor verd (vermell) si la relació residents estrangers/espanyols és superior (inferior) a la mitjana provincial.

1. Pel que respecta als resultats de l'anàlisi de l'ISQV i dels seus components i subcomponents pel subsistema de Manresa, es poden arribar a les següents conclusions:

- Ha presentat al llarg de tot el període un valor de l'ISQV inferior a la mitjana de la província, especialment a l'any 1991. En termes de components de l'ISQV, Manresa mostra desavantatges relatius, respecte la mitjana provincial, tant en el component de *Capacitat de Progrés Individual* com en *Condicions de Vida de la Comunitat*, mentre que presenta avantatges comparatius en *l'Índex d'Equilibri Social*. A nivell temporal, tant en l'ISQV com en els seus components, Manresa ha enregistrat taxes de creixement positives.

- En relació als subcomponents de l'ISQV, el subsistema de Manresa presenta l'any 2002 uns valors inferiors a la mitjana provincial en deu dels divuit subcomponents, concretament en els índexs de *Riquesa*, de *Desenvolupament de la Capacitat Individual*, *Demogràfic* (subsistema de la Xarxa pitjor posicionat), d'*Igualtat per Sexes*, de *Mobilitat Obligada*, de *Transport Públic*, de *Facilitats Educatives*, de *Facilitats Sanitàries*, de *Medi Ambient i Clima* i de *Serveis Culturals i Comunicacions Municipals* (sent, en els dos darrers casos, el segon subsistema de la Xarxa pitjor posicionat). Per contra, mostra valors superiors a la mitjana en l'índex de *Capacitat de Mantenir-se*, de *Motorització*, d'*Accés a l'Habitatge*, de *Migracions*, de *Congestió*, de *Serveis Socials i Tercera Edat*, de *Característiques dels Habitatges* i de *Situació Financera de l'Ajuntament* (subsistema de la Xarxa millor posicionat). D'aquesta forma, es conclou que el subsistema de Manresa gaudeix d'avantatges respecte la mitjana provincial pel que fa a la capacitat de mantenir-se dels seus habitants, a la dotació de vehicles privats per resident, a les possibilitats d'accedir a un habitatge nou, a la capacitat d'atracció d'habitants d'altres zones, la densitat automobilística, la cobertura de les necessitats de la gent gran residents i a la situació financera dels ajuntaments. Pel contrari, presenta desavantatges en comparació a la mitjana provincial pel que respecta a la capacitat de generació de riquesa, el nivell d'estudis dels seus habitants, el dinamisme de la seva població, les desigualtats home-dona en termes d'estudis i taxa d'atur, la necessitat que tenen els seus habitants de desplaçar-se fora del lloc de residència per motius de feina o estudis, la disponibilitat de mitjans de transport públic, les dotacions educatives i sanitàries, les condicions medi ambientals i a la dotació de serveis culturals i d'oci.
- Quant a la comparativa realitzada respecte als cinquanta-un subsistemes que integren la província de Barcelona s'observa que Manresa l'any 2002 es situaria entre el grup dels subsistemes millor posicionats en termes dels índexs de *Capacitat de Mantenir-se*, de *Motorització*, d'*Accés a l'Habitatge*, de *Serveis Socials i Tercera Edat* i de *Situació Financera de l'Ajuntament*. Ben al contrari, forma part del grup dels pitjor situats en els índexs *Demogràfic*, de *Migracions*, d'*Igualtat per Sexes*, de *Transport Públic*, de *Medi Ambient i de Clima* i de *Serveis Culturals i Comunicacions Municipals*.
- Ha enregistrat taxes de creixement positives en tots els índexs menys en l'índex *Demogràfic* (com la resta de subsistemes de la Xarxa), d'*Accés a l'Habitatge*, de *Mobilitat Obligada*, de *Congestió*, de *Transport Públic*, i de *Serveis Culturals i Comunicacions Municipals*.

2. Centrant-nos en el municipi de Manresa, es poden observar els següents resultats:
 - El valor de l'ISQV al llarg de tot el període ha estat inferior a la mitjana dels municipis "mitjans" de la província de Barcelona. Malgrat això, la taxa de creixement enregistrada entre 1991 i 2002 ha estat més elevada que el promig mostrat pel grup de municipis "mitjans".

3. Pel que fa als altres indicadors de cohesió social es comprova, per Manresa, el següent:
 - La mitjana d'edat de la població l'any 2005 (41,8) és superior a la de la mitjana provincial (40,1) i és la més gran de tots els municipis de la Xarxa. Presenta un índex d'infantesa inferior a la mitjana provincial i uns índexs d'envelliment i de dependència superiors.
 - La dotació relativa en places en residències per a gent gran i de centres de dia és igual que la mitjana provincial, però hi ha hagut un augment l'any 2004 respecte el 2000. Quant a la dotació relativa de places en centres i llars residencials per a persones amb disminució té una millor dotació que la mitjana provincial, amb un augment important entre els anys 2001 i 2004. A més, cal dir que té la millor dotació relativa de places en aquest tipus de centre. Així mateix, entre els cursos 2001/02 i 2005/06 hi ha hagut un descens en la dotació relativa de places en llars i escoles d'educació infantil.
 - L'any 2001, la taxa d'ocupació dels residents espanyols es va situar per sobre de la mitjana provincial, però la taxa d'ocupació dels estrangers va ser inferior. Això va fer que la relació entre taxa d'ocupació dels residents estrangers respecte els espanyols es trobés per sota de la mitjana provincial.