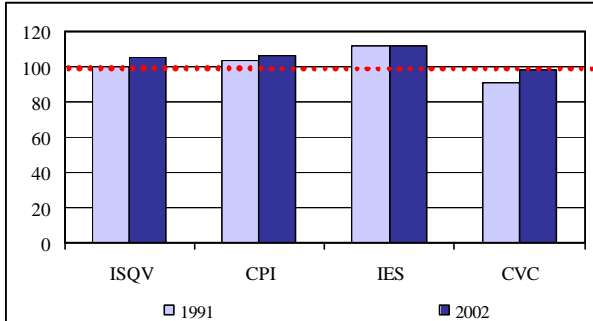
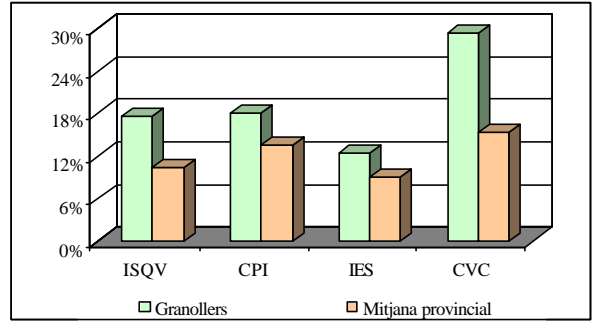


**III.2) GRANOLLERS**

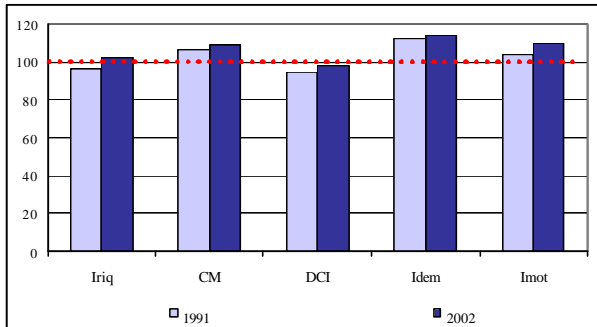
**Gràfic 1. ISQV 1991 i 2002. Granollers**



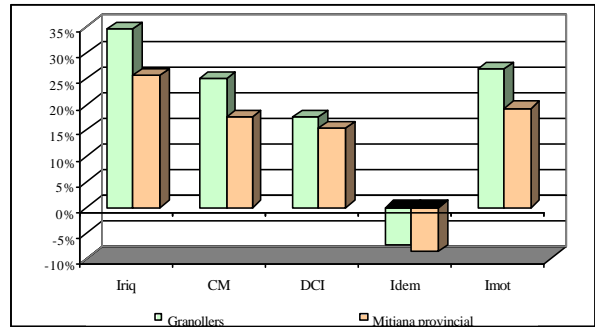
**Gràfic 2. Creixement de l'ISQV 1991-2002. Granollers**



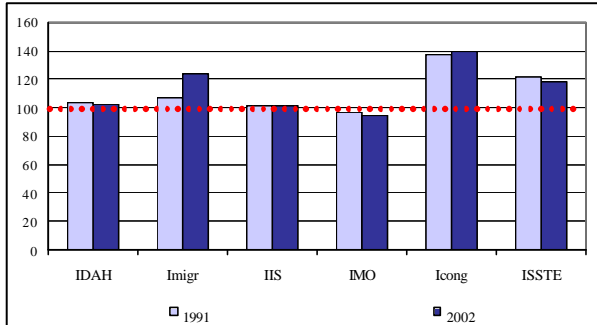
**Gràfic 3. Subcomponents de CPI 1991 i 2002. Granollers**



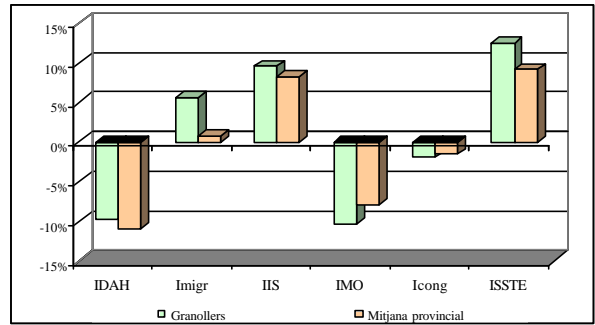
**Gràfic 4. Creixement dels subcomponents de CPI 1991-2002. Granollers**



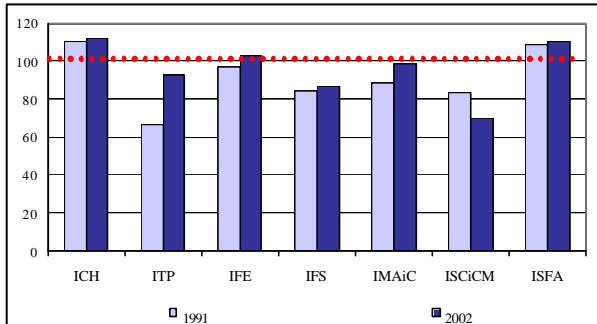
**Gràfic 5. Subcomponents d'IES 1991 i 2002. Granollers**



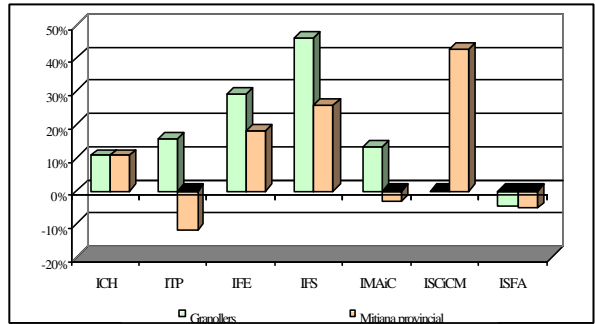
**Gràfic 6. Creixement dels subcomponents d'IES 1991-2002. Granollers**



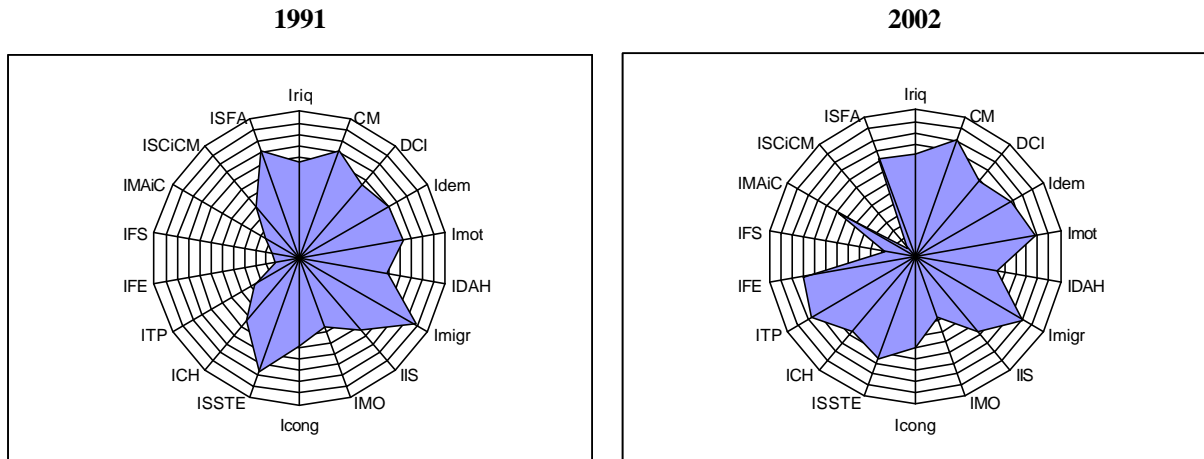
**Gràfic 7. Subcomponents de CVC 1991 i 2002. Granollers**



**Gràfic 8. Creixement dels subcomponents de CVC 1991-2002. Granollers**



**Gràfic 9. Posició en el ranking de Granollers en els subcomponents de l'ISQV respecte el total de subsistemes de la província de Barcelona.**



**Quadre 1. Valor de l'ISQV del municipi de Granollers. 1991, 2002, 1991-2002.**

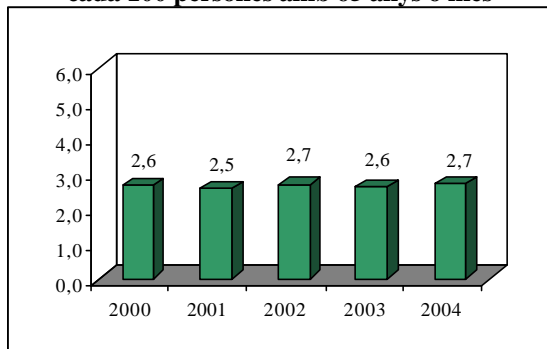
	1991	2002	1991-2002
<b>ISQV</b>	95,2*	99,7**	16,7%***
<b>Posició en el ranking respecte total de municipis mitjans (N=25)</b>	23	8	2

\* Mitjana de l'ISQV per l'any 1991 pel grup de municipis "mitjans"=98,8.

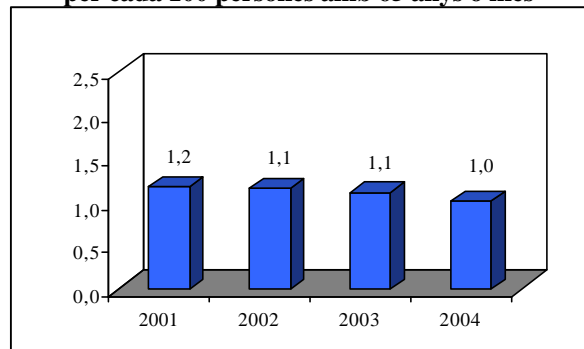
\*\* Mitjana de l'ISQV per l'any 2002 pel grup de municipis "mitjans"=98,6.

\*\*\* Mitjana de la taxa de creixement de l'ISQV pel grup de municipis "mitjans"=11,03%.

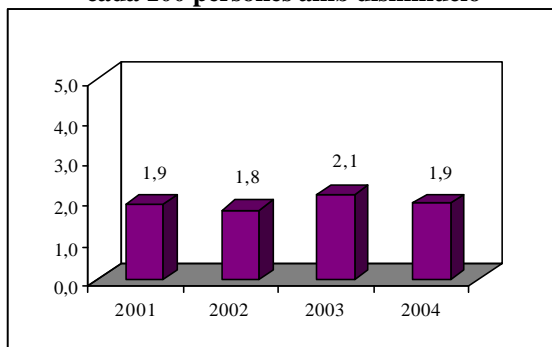
**Gràfic 10. Places en residències per a gent gran per cada 100 persones amb 65 anys o més**



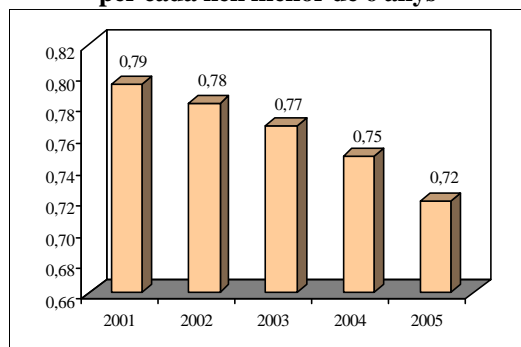
**Gràfic 11. Places en centres de dia per a gent gran per cada 100 persones amb 65 anys o més**



**Gràfic 12. Places en centres i llars residencials per cada 100 persones amb disminució**



**Gràfic 13. Places llars i escoles d'educació infantil per cada nen menor de 6 anys**



**Quadre 2. Valoració de la situació relativa del subsistema de Granollers en termes de l'ISQV i dels seus components i subcomponents pels anys 1991 i 2002 i de la seva evolució al llarg del període 1991-2002.**

	1991*	2002*	Taxa de creixement** 1991-2002
ISQV			
CPI			
IES			
CVC			
<b>Índex de Riquesa (Iriq)</b>			
Capacitat de Mantenir-se (CM)			
Desenvolupament de la Capacitat Individual(DCI)			
Índex de Motorització (IMot)			
Índex Demogràfic (Idem)			
<b>Índex d'Accés a l'Habitatge (IDAH)</b>			
Índex de Migracions (IMigr)			
Índex d'Igualtat per Sexes (IIS)			
Índex de Mobilitat Obligada (IMO)			
Índex de Congestió (ICong)			
Índex de Serveis Socials i Tercera Edat (ISSTE)			
<b>Característiques dels Habitatges (ICH)</b>			
Índex de Transport Públic (ITP)			
Índex de Facilitats Educatives (IFE)			
Índex de Facilitats Sanitàries (IFS)			
Índex de Medi Ambient i Clima (IMaIC)			
Í. Serveis Culturals i Com. Municipals (ISCiCM)			
Í. Situació Financera del Ajuntament (ISFA)			

\*Semàfor verd (vermell) si el valor de l'índex és superior (inferior) a la mitjana provincial

\*\*Semàfor verd (vermell) si l'índex ha experimentat una taxa de creixement positiva (negativa)

**Quadre 3. Valoració de la situació relativa del municipi de Granollers en termes de l'ISQV pels anys 1991 i 2002 i de la seva evolució al llarg del període 1991-2002.**

	1991*	2002*	Taxa de creixement** 1991-2002
ISQV			

\*Semàfor verd (vermell) si el valor de l'índex és superior (inferior) a la mitjana del grup de municipis "Mitjans".

\*\*Semàfor verd (vermell) si l'índex ha experimentat una taxa de creixement positiva (negativa).

**Quadre 4. Valoració de la situació relativa de Granollers en termes de dotacions de serveis de cohesió social.**

	2000*	2004*	Variació**
Places en residències per a gent gran per cada 100 persones amb 65 anys o més			
Places en centres de dia per a gent gran per cada 100 persones amb 65 anys o més			
	2001*	2004*	Variació**
Places en centres i llars residencials per a persones amb disminució			-
			Variació: Curs 2001/02 Curs 2005/06**
Places en llars i escoles d'educació infantil per cada nen menor de 6 anys			
	2001 Residents espanyols	2001 Residents estrangers	Residents estrangers/espanyols***
Taxa d'ocupació dels residents			

\*Semàfor verd (vermell) si el valor de l'índex és superior (inferior) a la mitjana provincial.

\*\*Semàfor verd (vermell) si l'índex ha experimentat una variació positiva (negativa).

\*\*\*Semàfor verd (vermell) si la relació residents estrangers/espanyols és superior (inferior) a la mitjana provincial.

1. En relació als resultats de l'anàlisi de l'ISQV i dels seus components i subcomponents pel subsistema de Granollers, es poden arribar a les següents conclusions:

- El subsistema de Granollers ha presentat al final del període un valor de l'ISQV superior a la mitjana de la província (sent el segon subsistema de la Xarxa millor posicionat), superant així els desavantatges comparatius observats l'any 1991. En termes de components de l'ISQV, Granollers mostra avantatges relatius, respecte la mitjana provincial, tant en el component de *Capacitat de Progrés Individual* com en *l'Índex d'Equilibri Social* (segon subsistema de la Xarxa millor posicionat l'any 2002 en tots dos), mentre que presenta un valor inferior a la mitjana provincial en el component de *Condicions de Vida de la*

*Comunitat*. A nivell temporal però, tant en l'ISQV com en els seus components, Granollers ha enregistrat taxes de creixement positives entre 1991 i 2002.

- En relació als subcomponents de l'ISQV, el subsistema de Granollers presenta uns valors superiors a la mitjana provincial en dotze dels divuit índexs: *Índex de Riquesa* (segon subsistema de la Xarxa millor posicionat), de *Capacitat de Mantenir-se* (segon subsistema millor posicionat), *Demogràfic* (segon millor posicionat), de *Motorització* (segon millor posicionat), d'*Accés a l'Habitatge*, de *Migracions*, d'*Igualtat per Sexes*, de *Congestió* (segon millor posicionat), de *Serveis Socials i Tercera Edat* (segon millor posicionat), de *Característiques dels Habitatges*, de *Facilitats Educatives*, i de *Situació Financera de l'Ajuntament*. Pel contrari, mostra valors inferiors en el cas dels índexs de *Desenvolupament de la Capacitat Individual*, de *Mobilitat Obligada*, de *Transport Públic*, de *Facilitats Sanitàries*, de *Medi Ambient i Clima*, i de *Serveis Culturals i Comunicacions Municipals*. Per tant, Granollers presenta avantatges relatius respecte la mitjana provincial en la mesura en la que té una major capacitat de generar riquesa, gaudeix d'una població dinàmica i creixent, els seus residents tenen una major capacitat de mantenir-se, una major dotació de vehicles privats, majors i millors possibilitats d'accedir a nous habitatges, major capacitat d'atracció de població procedent d'altres àrees, menors diferències entre homes i dones en taxes d'atur i nivell d'estudis, menor densitat automobilística, major cobertura de les necessitats de la gent gran resident, millor qualitat dels seus habitatges, major i més diversificada dotació de serveis educatius, i millor situació financera dels ajuntaments que l'integren. En canvi, presenta desavantatges respecte la mitjana provincial pel que fa al nivell educatiu dels seus residents, a la necessitat que tenen els seus habitants de desplaçar-se del lloc de residència per motius d'estudis o de feina, a la disponibilitat de mitjans de transport públics, a les seves dotacions sanitàries i de serveis culturals i d'oci i, a les seves condicions medi ambientals.
- Quant a la comparativa realitzada respecte als cinquanta-un subsistemes que integren la província de Barcelona s'observa com Granollers es situa al final del període entre el grup dels subsistemes millor posicionats en la majoria dels subcomponents de l'ISQV. Les úniques excepcions vindrien de la mà de l'*Índex de Facilitats Sanitàries* i de l'*Índex de Serveis Culturals i Comunicacions Municipals*.
- Ha enregistrat taxes de creixement positives en la major part dels subcomponents de l'ISQV amb l'excepció dels Índexs *Demogràfic*, d'*Accés a l'Habitatge* i de *Mobilitat Obligada* (resultat comú a la resta de subsistemes de la Xarxa) a més dels índexs de *Congestió*, de

*Característiques dels Habitatges, de Serveis Culturals i Comunicacions Municipals i de Situació Financera de l'Ajuntament.*

2. Centrant-nos ja en el municipi de Granollers, s'han constatat el següent:
  - El valor de l'ISQV al final del període ha estat superior a la mitjana dels municipis "mitjans" de la província de Barcelona, superant així els desavantatges relatius detectats l'any 1991. A més, ha enregistrat la taxa de creixement més elevada de tots els municipis mitjans de la Xarxa (i superior al promig dels municipis "mitjans" de Barcelona).
3. Pel que fa als altres indicadors de cohesió social es comprova, per Granollers, el següent:
  - La mitjana d'edat de la població l'any 2005 (38,4) és inferior a la de la mitjana provincial (40,1). Presenta un índex d'infantesa superior a la mitjana provincial i uns índexs d'envelliment i de dependència inferiors.
  - La dotació relativa en places en residències per a gent gran és pitjor que la mitjana provincial, però hi ha hagut un petit augment l'any 2004 respecte el 2000. Per altra part, té una millor dotació que la mitjana provincial pel que fa a les places en centres de dia per a gent gran, però, s'ha reduït una mica entre els anys 2001 i 2004. Quant a la dotació relativa de places en centres i llars residencials per a persones amb disminució té una millor dotació que la mitjana provincial, sense que s'hagi produït cap variació entre els anys 2001 i 2004. Així mateix, entre els cursos 2001/02 i 2005/06 hi ha hagut un descens en la dotació relativa de places en llars i escoles d'educació infantil.
  - L'any 2001, tant la taxa d'ocupació dels residents espanyols com la dels estrangers es va situar per sobre de la mitjana provincial, però la relació entre taxa d'ocupació dels residents estrangers respecte els espanyols es trobava una mica per sota de la mitjana provincial.