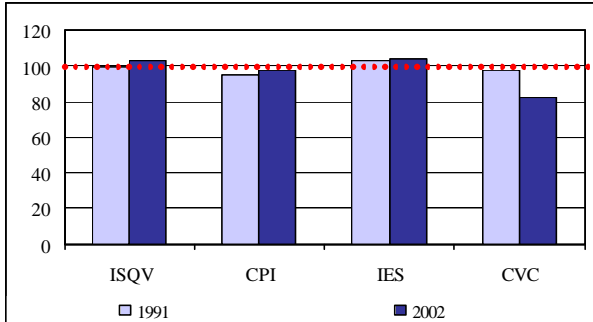
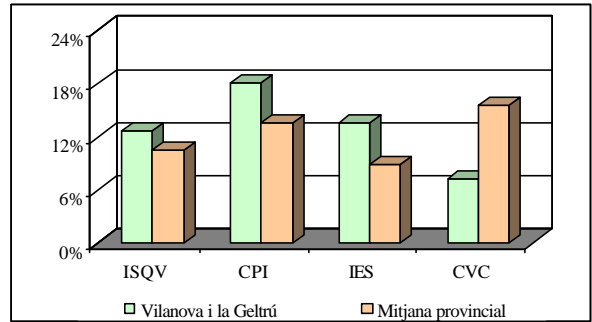


III. 12) VILANOVA I LA GELTRÚ

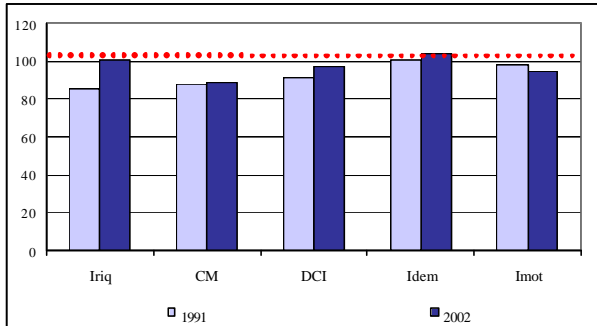
Gràfic 1. ISQV 1991 i 2002. Vilanova i la Geltrú.



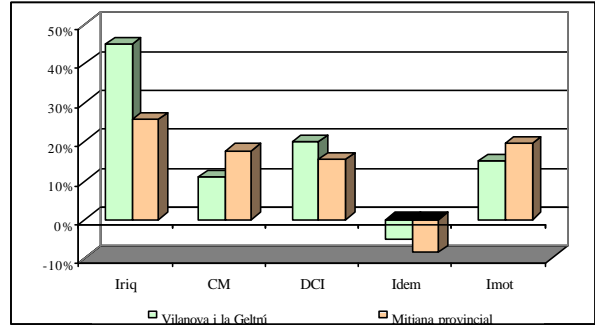
Gràfic 2. Creixement de l'ISQV 1991-2002. Vilanova i la Geltrú.



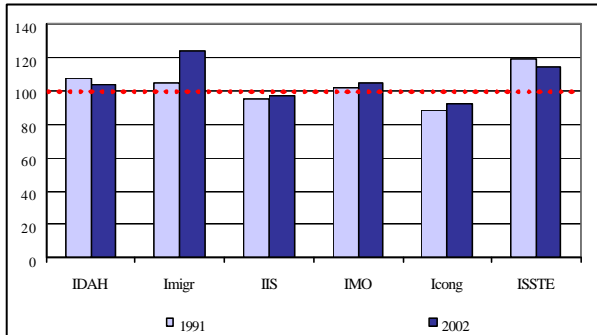
Gràfic 3. Subcomponents de CPI 1991 i 2002. Vilanova i la Geltrú.



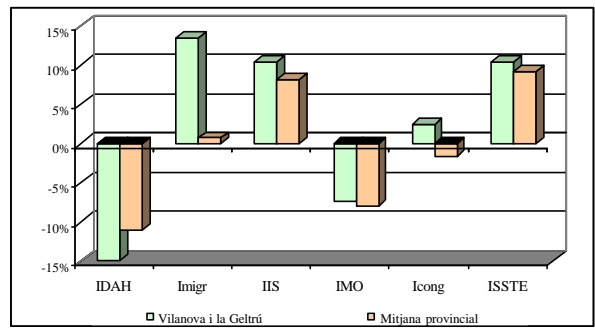
Gràfic 4. Creixement dels subcomponents de CPI 1991-2002. Vilanova i la Geltrú.



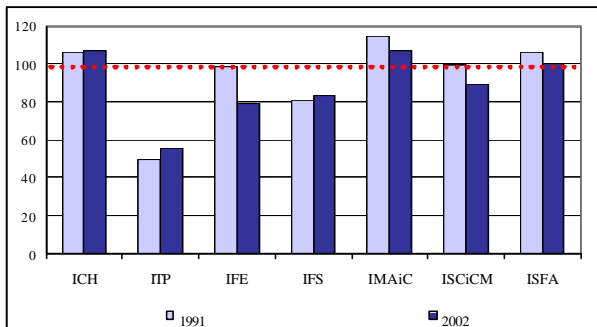
Gràfic 5. Subcomponents d'IES 1991 i 2002. Vilanova i la Geltrú.



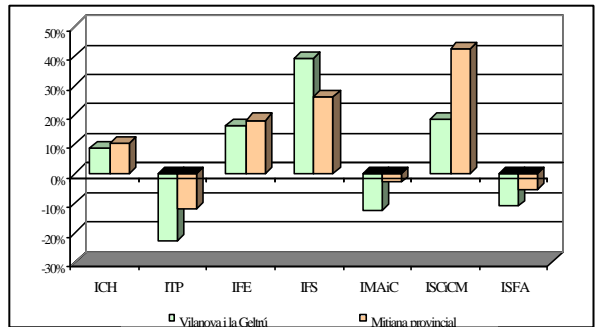
Gràfic 6. Creixement dels subcomponents d'IES 1991-2002. Vilanova i la Geltrú.



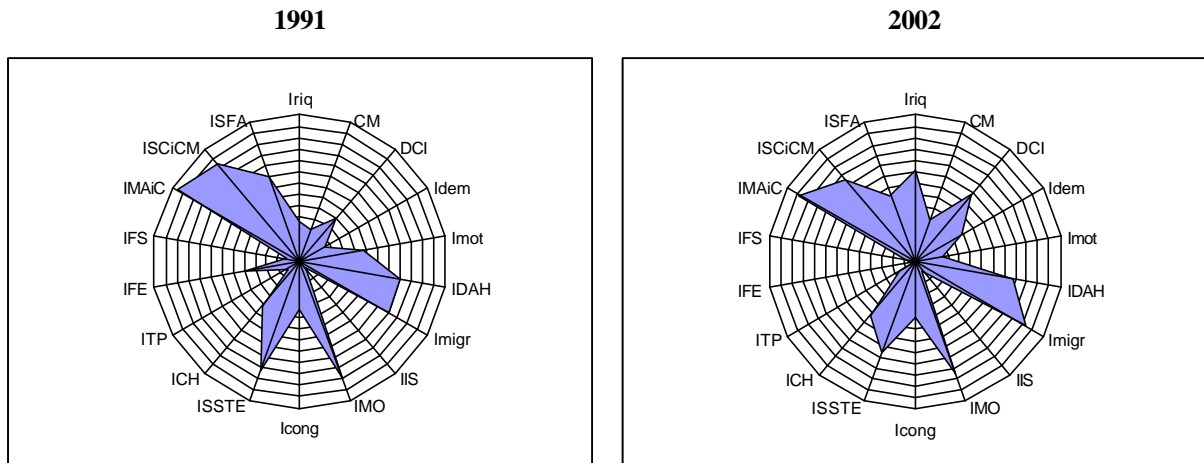
Gràfic 7. Subcomponents de CVC 1991 i 2002. Vilanova i la Geltrú.



Gràfic 8. Creixement dels subcomponent de CVC 1991-2002. Vilanova i la Geltrú.



Gràfic 9. Posició en el ranking de Vilanova i la Geltrú en els subcomponents de l'ISQV respecte el total de subsistemes de la província de Barcelona.



Quadre 1. Valor de l'ISQV pels anys 1991 i 2002 i de la seva taxa de creixement del municipi de Vilanova i la Geltrú.

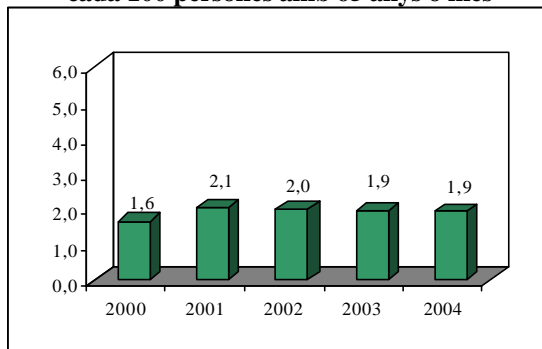
	1991	2002	1991-2002
ISQV	99,0*	91,1**	7,8%***
Posició en el ranking respecte total de municipis mitjans (N=25)	11	25	21

* Mitjana de l'ISQV per l'any 1991 pel grup de municipis "mitjans"=98,8.

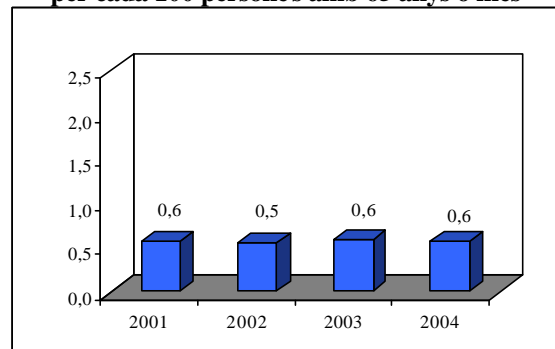
** Mitjana de l'ISQV per l'any 2002 pel grup de municipis "mitjans"=98,6.

*** Mitjana de la taxa de creixement de l'ISQV pel grup de municipis "mitjans"=11,03%.

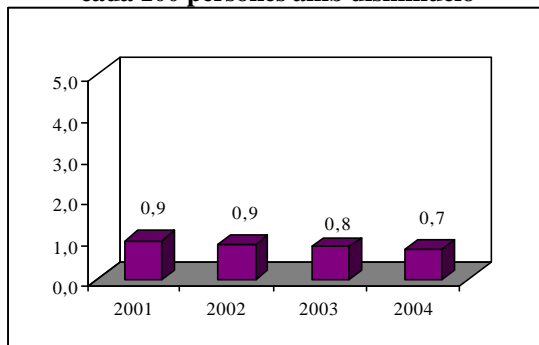
Gràfic 10. Places en residències per a gent gran per cada 100 persones amb 65 anys o més



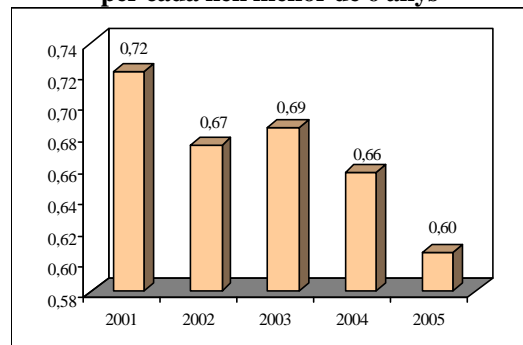
Gràfic 11. Places en centres de dia per a gent gran per cada 100 persones amb 65 anys o més



Gràfic 12. Places en centres i llars residencials per cada 100 persones amb disminució



Gràfic 13. Places llars i escoles d'educació infantil per cada nen menor de 6 anys






Quadre 2. Valoració de la situació relativa del subsistema de Vilanova i la Geltrú en termes de l'ISQV i dels seus components i subcomponents pels anys 1991 i 2002 i de la seva evolució al llarg del període 1991-2002.

	1991*	2002*	Taxa de creixement** 1991-2002
ISQV			
CPI			
IES			
CVC			
<hr/>			
Índex de Riquesa (Iriq)			
Capacitat de Mantenir-se (CM)			
Desenvolupament de la Capacitat Individual(DCI)			
Índex de Motorització (IMot)			
Índex Demogràfic (Idem)			
<hr style="border-top: 1px dashed black;"/>			
Índex d'Accés a l'Habitatge (IDAH)			
Índex de Migracions (IMigr)			
Índex d'Igualtat per Sexes (IIS)			
Índex de Mobilitat Obligada (IMO)			
Índex de Congestió (ICong)			
Índex de Serveis Socials i Tercera Edat (ISSTE)			
<hr style="border-top: 1px dashed black;"/>			
Característiques dels Habitatges (ICH)			
Índex de Transport Públic (ITP)			
Índex de Facilitats Educatives (IFE)			
Índex de Facilitats Sanitàries (IFS)			
Índex de Medi Ambient i Clima (IMaIC)			
Í. Serveis Culturals i Com. Municipals (ISCiCM)			
Í. Situació Financera del Ajuntament (ISFA)			

*Semàfor verd (vermell) si el valor de l'índex és superior (inferior) a la mitjana provincial.

**Semàfor verd (vermell) si l'índex ha experimentat una taxa de creixement positiva (negatiua).














Quadre 3. Valoració de la situació relativa del municipi de Vilanova i la Geltrú en termes de l'ISQV pels anys 1991 i 2002 i de la seva evolució al llarg del període 1991-2002.

	1991*	2002*	Taxa de creixement** 1991-2002
ISQV			

*Semàfor verd (vermell) si el valor de l'índex és superior (inferior) a la mitjana del grup de municipis "Mitjans".

**Semàfor verd (vermell) si l'índex ha experimentat una taxa de creixement positiva (negativa).

Quadre 4. Valoració de la situació relativa de Vilanova i la Geltrú en termes de dotacions de serveis de cohesió social.

	2000*	2004*	Variació**
Places en residències per a gent gran per cada 100 persones amb 65 anys o més			
Places en centres de dia per a gent gran per cada 100 persones amb 65 anys o més			
	2001*	2004*	Variació**
Places en centres i llars residencials per a persones amb disminució			
	Variació: Curs 2001/02 Curs 2005/06**		
Places en llars i escoles d'educació infantil per cada nen menor de 6 anys			
	2001 Residents espanyols	2001 Residents estrangers	Residents estrangers/espanyols***
Taxa d'ocupació dels residents			

*Semàfor verd (vermell) si el valor de l'índex és superior (inferior) a la mitjana provincial.

**Semàfor verd (vermell) si l'índex ha experimentat una variació positiva (negativa).

***Semàfor verd (vermell) si la relació residents estrangers/espanyols és superior (inferior) a la mitjana provincial.

1. Pel que respecta als resultats de l'anàlisi de l'ISQV i dels seus components i subcomponents pel subsistema de Vilanova i la Geltrú, es poden extreure les següents conclusions:

- Vilanova i la Geltrú ha presentat al llarg de tot el període un valor de l'ISQV inferior a la mitjana de la província. En termes de components de l'ISQV, mostra desavantatges relatius, respecte la mitjana provincial, en els components de *Capacitat de Progrés Individual* i de *Condicions de Vida de la Comunitat*, mentre que presenta avantatges comparatius en *l'Índex d'Equilibri Social*. A nivell temporal, tant en l'ISQV com en els seus components, Vilanova i la Geltrú ha enregistrat taxes de creixement positives entre 1991 i 2002.

- En relació als subcomponents de l'ISQV, el subsistema de Vilanova i la Geltrú presenta l'any 2002 uns valors superiors a la mitjana provincial en els següents índexs: de *Riquesa*, *Demogràfic*, d'*Accés a l'Habitatge*, de *Migracions* (segon subsistema de la Xarxa millor posicionat), de *Mobilitat Obligada*, de *Serveis Socials a la Tercera Edat*, de *Característiques dels Habitatges*, de *Medi Ambient i Clima* i de *Situació Financera de l'Ajuntament*. Ben al contrari, mostra valors inferiors en el cas dels índexs de *Capacitat de Mantenir-se*, de *Desenvolupament de la Capacitat Individual*, de *Motorització*, d'*Igualtat per Sexes*, de *Congestió*, de *Transport públic*, de *Facilitats Educatives*, de *Facilitats Sanitàries*, i de *Serveis Culturals i Comunicacions Municipals*. Per tant, es conclou com el subsistema de Vilanova i la Geltrú presenta clars avantatges comparatius en termes de la seva major capacitat de generació de riquesa, de gaudir d'una població dinàmica i creixent, de les possibilitats d'accedir a un habitatge nou, de la capacitat d'atracció de població resident d'altres àrees, de la necessitat que tenen els seus habitants de desplaçar-se fora del lloc de residència per motius d'estudis o de feina, del grau de cobertura de les necessitats de la gent gran resident, de la qualitat dels seus habitatges, de les condicions medi ambientals i de la situació financera dels ajuntaments que l'integren. Pel contrari, mostra desavantatges respecte la mitjana provincial pel que fa a la capacitat de mantenir-se dels seus habitants, al nivell d'estudis dels seus residents, a la dotació automobilística, a les diferències home-dona en nivell d'estudis i taxa d'atur, a la densitat automobilística, a la disponibilitat de mitjans de transport públics, a la dotació relativa de serveis educatius, sanitaris i de serveis culturals i d'oci.
- Quant a la comparativa realitzada respecte als cinquanta-un subsistemes que integren la província de Barcelona s'observa que Vilanova i la Geltrú es situa entre el grup dels subsistemes millor posicionats en termes dels índexs de *Migracions*, de *Mobilitat Obligada* i de *Medi Ambient i Clima*. En canvi, forma part del grup dels pitjor situats en els índexs de *Motorització*, d'*Igualtat per Sexes*, de *Transport Públic*, de *Facilitats Educatives* i de *Facilitats Sanitàries*.
- Ha enregistrat taxes de creixement positives en tots els índexs menys en el cas de l'índex *Demogràfic* (com ha succeït a la resta de subsistemes de la Xarxa), d'*Accés a l'Habitatge*, de *Mobilitat Obligada*, de *Transport Públic*, i de *Medi Ambient i Clima* i de *Situació Financera de l'Ajuntament*.

2. Centrant-nos ja en el municipi de Vilanova i la Geltrú, s'ha observat que:

- El valor de l'ISQV al final del període ha estat clarament inferior a la mitjana dels municipis "mitjans" de la província de Barcelona (sent el municipi mitja de la Xarxa amb el valor més petit). Malgrat això, la taxa de creixement enregistrada entre 1991 i 2002 ha estat positiva, tot i que inferior al promig mostrat pel grup de municipis "mitjans".

3. Pel que fa als altres indicadors de cohesió social es comprova, per Vilanova i la Geltrú, el següent:

- La mitjana d'edat de la població l'any 2005 (39,4) és inferior a la de la mitjana provincial (40,1). Presenta uns índexs d'infantesa i dependència superiors a la mitjana provincial i un índex d'envelliment inferior.
- La dotació relativa en places en residències per a gent gran és pitjor que la mitjana provincial, tot i que ha millorat una mica l'any 2004 respecte el 2000. Per altra part, també té una dotació relativa pitjor que la mitjana provincial pel que fa a les places en centres de dia per a gent gran, mantenint-se constant entre els anys 2001 i 2004. Quant a la dotació relativa de places en centres i llars residencials per a persones amb disminució té una pitjor dotació que la mitjana provincial, produint-se, a més, un descens entre els anys 2001 i 2004. Així mateix, entre els cursos 2001/02 i 2005/06 hi ha hagut un descens en la dotació relativa de places en llars i escoles d'educació infantil.
- L'any 2001, la taxa d'ocupació dels residents espanyols es va situar per sobre de la mitjana provincial, però la corresponent als residents estrangers va estar una mica per sota de la mitjana provincial. La relació entre taxa d'ocupació dels residents estrangers respecte els espanyols es trobava gairebé al mateix nivell que la mitjana provincial.