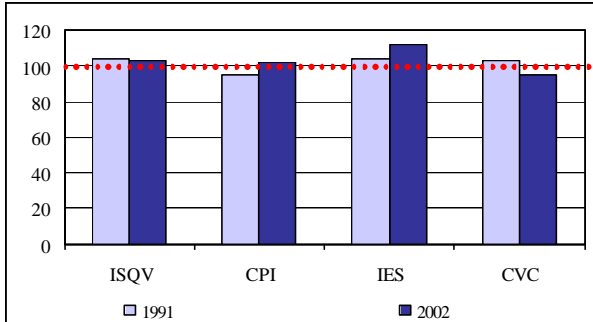
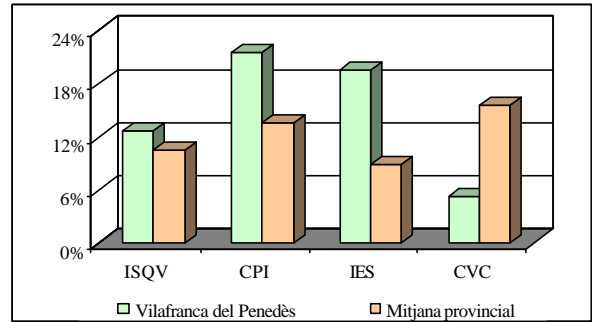


**III. 11) VILAFRANCA DEL PENEDEÈS**

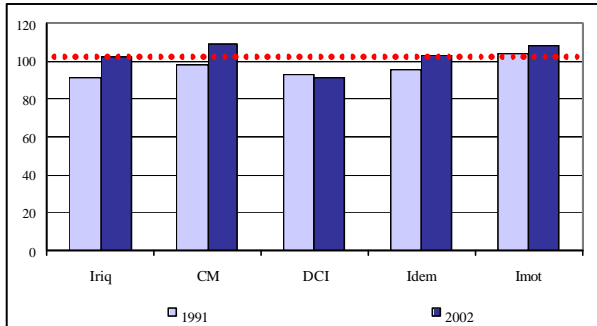
**Gràfic 1. ISQV 1991 i 2002. Vilafranca del Penedès.**



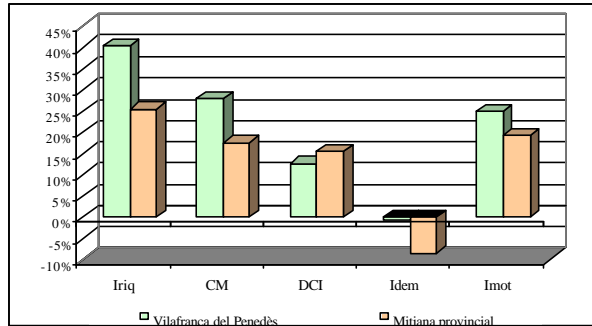
**Gràfic 2. Creixement de l'ISQV 1991-2002. Vilafranca del Penedès.**



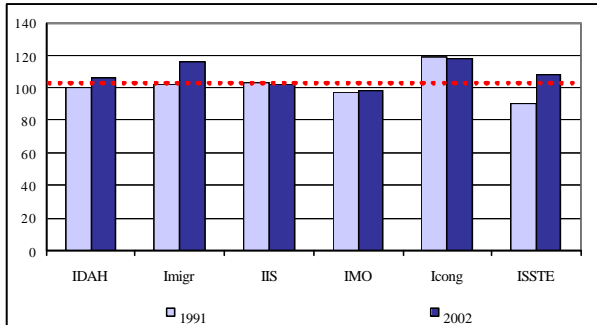
**Gràfic 3. Subcomponents de CPI 1991 i 2002. Vilafranca del Penedès.**



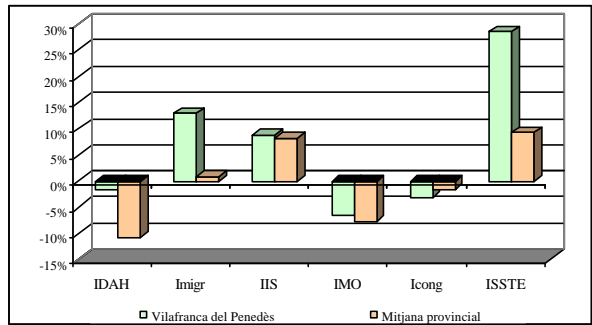
**Gràfic 4. Creixement dels subcomponents de CPI 1991-2002. Vilafranca del Penedès.**



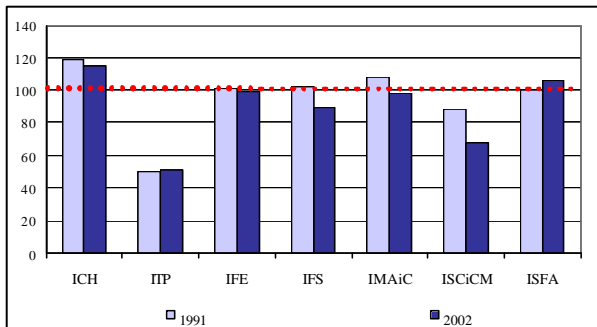
**Gràfic 5. Subcomponents d'IES 1991 i 2002. Vilafranca del Penedès.**



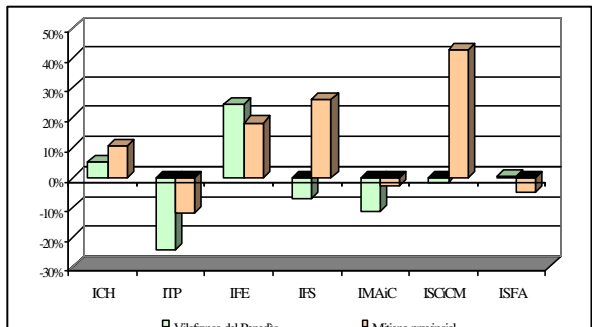
**Gràfic 6. Creixement dels subcomponents d'IES 1991-2002. Vilafranca del Penedès.**



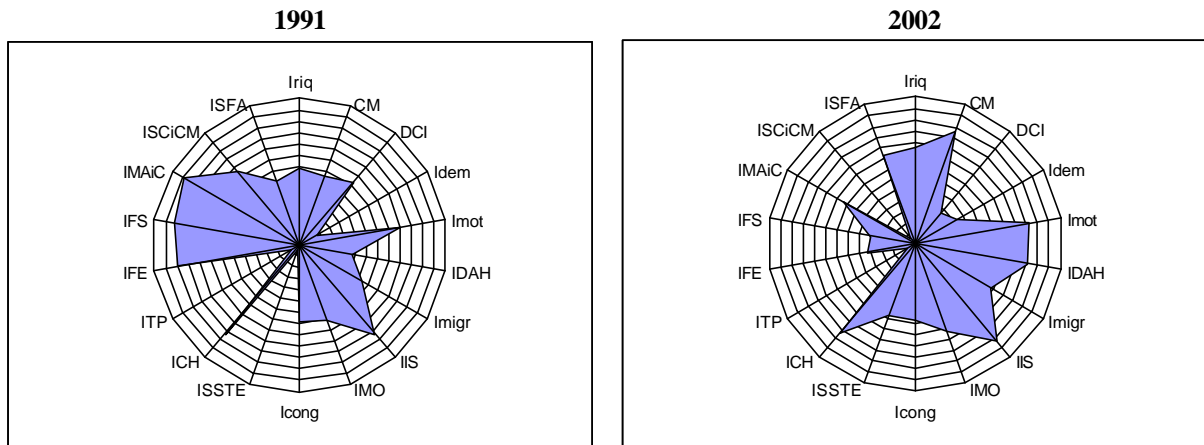
**Gràfic 7. Subcomponents de CVC 1991 i 2002. Vilafranca del Penedès.**



**Gràfic 8. Creixement dels subcomponent de CVC 1991-2002. Vilafranca del Penedès.**



**Gràfic 9. Posició en el ranking de Vilafranca del Penedès en els subcomponents de l'ISQV respecte el total de subsistemes de la província de Barcelona.**



**Quadre 1. Valor de l'ISQV pels anys 1991 i 2002 i de la seva taxa de creixement del municipi de Vilafranca del Penedès.**

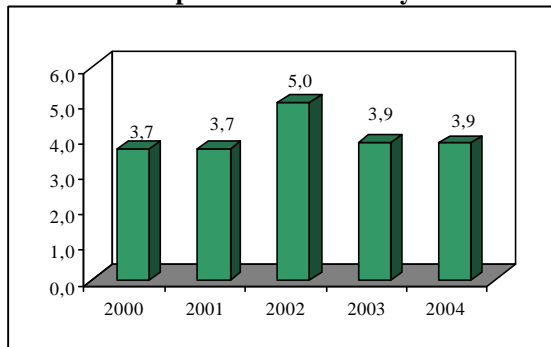
	1991	2002	1991-2002
<b>ISQV</b>	103,2*	101,0**	12,7%***
<b>Posició en el ranking respecte total de municipis mitjans (N=25)</b>	6	5	8

\* Mitjana de l'ISQV per l'any 1991 pel grup de municipis "mitjans"=98,8.

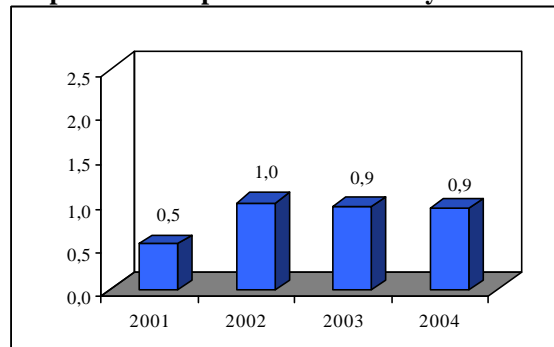
\*\* Mitjana de l'ISQV per l'any 2002 pel grup de municipis "mitjans"=98,6.

\*\*\* Mitjana de la taxa de creixement de l'ISQV pel grup de municipis "mitjans"=11,03%.

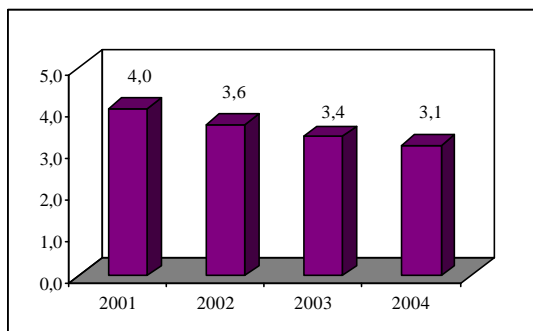
**Gràfic 10. Places en residències per a gent gran per cada 100 persones amb 65 anys o més**



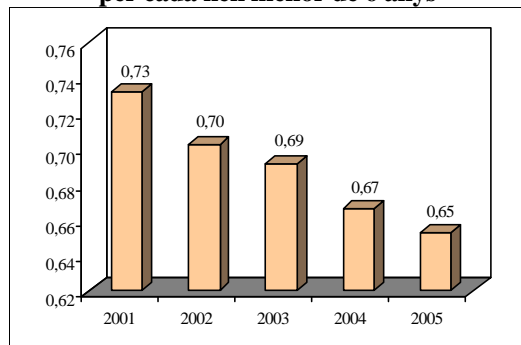
**Gràfic 11. Places en centres de dia per a gent gran per cada 100 persones amb 65 anys o més**



**Gràfic 12. Places en centres i llars residencials per cada 100 persones amb disminució**



**Gràfic 13. Places llars i escoles d'educació infantil per cada nen menor de 6 anys**




**Quadre 2. Valoració de la situació relativa del subsistema de Vilafranca del Penedès en termes de l'ISQV i dels seus components i subcomponents pels anys 1991 i 2002 i de la seva evolució al llarg del període 1991-2002.**

	1991*	2002*	Taxa de creixement** 1991-2002
ISQV			
CPI			
IES			
CVC			
<b>Índex de Riquesa (Iriq)</b>			
Capacitat de Mantenir-se (CM)			
Desenvolupament de la Capacitat Individual(DCI)			
Índex de Motorització (IMot)			
Índex Demogràfic (Idem)			
<b>Índex d'Accés a l'Habitatge (IDAH)</b>			
Índex de Migracions (IMigr)			
Índex d'Igualtat per Sexes (IIS)			
Índex de Mobilitat Obligada (IMO)			
Índex de Congestió (ICong)			
Índex de Serveis Socials i Tercera Edat (ISSTE)			
<b>Característiques dels Habitatges (ICH)</b>			
Índex de Transport Públic (ITP)			
Índex de Facilitats Educatives (IFE)			
Índex de Facilitats Sanitàries (IFS)			
Índex de Medi Ambient i Clima (IMAiC)			
Í. Serveis Culturals i Com. Municipals (ISCiCM)			
Í. Situació Financera del Ajuntament (ISFA)			

\*Semàfor verd (vermell) si el valor de l'índex és superior (inferior) a la mitjana provincial.

\*\*Semàfor verd (vermell) si l'índex ha experimentat una taxa de creixement positiva (negativa).














**Quadre 3. Valoració de la situació relativa del municipi de Vilafranca del Penedès en termes de l'ISQV pels anys 1991 i 2002 i de la seva evolució al llarg del període 1991-2002.**

	1991*	2002*	Taxa de creixement** 1991-2002
ISQV			

\*Semàfor verd (vermell) si el valor de l'índex és superior (inferior) a la mitjana del grup de municipis "Mitjans".

\*\*Semàfor verd (vermell) si l'índex ha experimentat una taxa de creixement positiva (negativa).

**Quadre 4. Valoració de la situació relativa de Vilafranca del Penedès en termes de dotacions de serveis de cohesió social.**

	2000*	2004*	Variació**
Places en residències per a gent gran per cada 100 persones amb 65 anys o més			
Places en centres de dia per a gent gran per cada 100 persones amb 65 anys o més			
	2001*	2004*	Variació**
Places en centres i llars residencials per a persones amb disminució			
			Variació: Curs 2001/02 Curs 2005/06**
Places en llars i escoles d'educació infantil per cada nen menor de 6 anys			
	2001 Residents espanyols	2001 Residents estrangers	Residents estrangers/espanyols***
Taxa d'ocupació dels residents			

\*Semàfor verd (vermell) si el valor de l'índex és superior (inferior) a la mitjana provincial.

\*\*Semàfor verd (vermell) si l'índex ha experimentat una variació positiva (negativa).

\*\*\*Semàfor verd (vermell) si la relació residents estrangers/espanyols és superior (inferior) a la mitjana provincial.

1. Pel que respecta als resultats de l'anàlisi de l'ISQV i dels seus components i subcomponents pel subsistema de Vilafranca del Penedès, es poden extreure les següents conclusions:

- Vilafranca del Penedès ha presentat al llarg de tot el període un valor de l'ISQV superior a la mitjana de la província. En termes de components de l'ISQV, mostra l'any 2002 desavantatges relatius, respecte la mitjana provincial, en el component de *Condicions de Vida de la Comunitat*, mentre que presenta avantatges comparatius tant en el component de *Capacitat de Progrés Individual* com, en especial, en *l'Índex d'Equilibri Social*. A nivell temporal, tant en l'ISQV com en els seus components, Vilafranca del Penedès ha enregistrat taxes de creixement positives entre 1991 i 2002.

- En relació als subcomponents de l'ISQV, el subsistema de Vilafranca del Penedès presenta l'any 2002 uns valors superiors a la mitjana provincial en els següents índexs: de *Riquesa*, de *Capacitat de Mantenir-se*, *Demogràfic*, de *Motorització*, d'*Accés a l'Habitatge*, de *Migracions*, d'*Igualtat per sexes*, de *Congestió*, de *Serveis Socials a la Tercera Edat*, de *Característiques dels Habitatges*, i de *Situació Financera de l'Ajuntament*. Pel contrari, mostra valors inferiors en el cas dels índexs de *Desenvolupament de la Capacitat Individual*, de *Mobilitat Obligada*, de *Transport Públic*, de *Facilitats Educatives*, de *Facilitats Sanitàries*, de *Medi Ambient i Clima* i de *Serveis Culturals i Comunicacions Municipals*. Per tant, es conclou com el subsistema de Vilafranca del Penedès presenta clars avantatges comparatius en termes de la seva major capacitat de generació de riquesa, de la capacitat de mantenir-se dels seus habitants, de gaudir d'una població dinàmica i creixent, de la seva dotació automobilística, de les possibilitats d'accedir a un habitatge nou, de la capacitat d'atracció de població resident d'altres àrees, de diferències home-dona en nivell d'estudis i taxa d'atur, de densitat automobilística, del grau de cobertura de les necessitats de la gent gran resident, de la qualitat dels seus habitatges, i de la situació financera dels ajuntaments que l'integren. Pel contrari, mostra desavantatges respecte la mitjana provincial pel que fa al nivell d'estudis dels seus residents, a la necessitat que tenen els seus habitants de desplaçar-se del lloc de residència per motius d'estudis o de feina, de la disponibilitat de mitjans de transport públics, de la dotació relativa de serveis educatius, de les dotacions sanitàries, de condicions medi ambientals i de les dotacions de serveis culturals i d'oci.
- Quant a la comparativa realitzada respecte als cinquanta-un subsistemes que integren la província de Barcelona s'observa que Vilafranca del Penedès es situa entre el grup dels subsistemes millor posicionats en termes dels índexs de *Capacitat de Mantenir-se*, de *Motorització*, d'*Accés als Habitatges*, d'*Igualtat per Sexes*, i de *Característiques dels Habitatges*. En canvi, forma part del grup dels pitjor situats en els índexs de *Desenvolupament de la Capacitat Individual*, de *Transport Públic* i de *Serveis Culturals i Comunicacions Municipals*.
- Ha enregistrat taxes de creixement positives en tots els índexs menys en el cas de l'índex *Demogràfic* (com ha succeït a la resta de subsistemes de la Xarxa), d'*Accés a l'Habitatge*, de *Mobilitat Obligada*, de *Congestió*, de *Transport Públic*, de *Facilitats Sanitàries*, de *Medi Ambient i Clima* i de *Serveis Culturals i Comunicacions Municipals*.

2. Centrant-nos ja en el municipi de Vilafranca del Penedès, s'ha observat que:

- El valor de l'ISQV al llarg de tot el període ha estat clarament superior a la mitjana dels municipis "mitjans" de la província de Barcelona. A més, la taxa de creixement enregistrada entre 1991 i 2002 ha estat més elevada que el promig mostrat pel grup de municipis "mitjans" de la província.

3. Pel que fa als altres indicadors de cohesió social es comprova, per Vilafranca del Penedès, el següent:

- La mitjana d'edat de la població l'any 2005 (38,6) és inferior a la de la mitjana provincial (40,1). Presenta un índex d'infantesa superior a la mitjana provincial i uns índexs d'envelliment i dependència inferiors.
- La dotació relativa en places en residències per a gent gran és una mica pitjor que la mitjana provincial, però ha millorat l'any 2004 respecte el 2000. Per altra part, té una dotació relativa igual a la mitjana provincial pel que fa a les places en centres de dia per a gent gran, amb una millora entre els anys 2001 i 2004. Quant a la dotació relativa de places en centres i llars residencials per a persones amb disminució té una millor dotació que la mitjana provincial, produint-se però un descens entre els anys 2001 i 2004. Així mateix, entre els cursos 2001/02 i 2005/06 hi ha hagut un descens en la dotació relativa de places en llars i escoles d'educació infantil.
- L'any 2001, la taxa d'ocupació dels residents espanyols es va situar una mica per sobre de la mitjana provincial, però la corresponent als residents estrangers va estar per sota de la mitjana provincial. La relació entre taxa d'ocupació dels residents estrangers respecte els espanyols es trobava també per sota de la mitjana provincial.