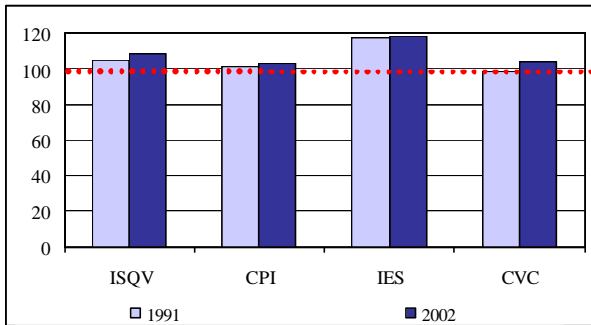
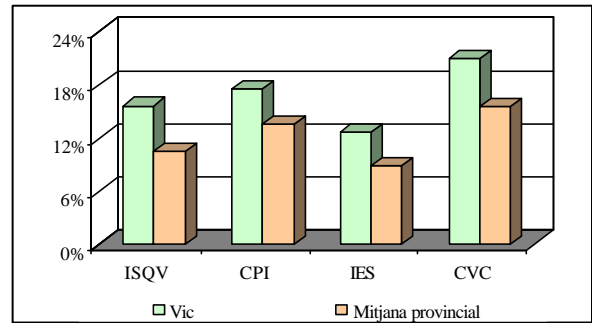


**III. 10) VIC**

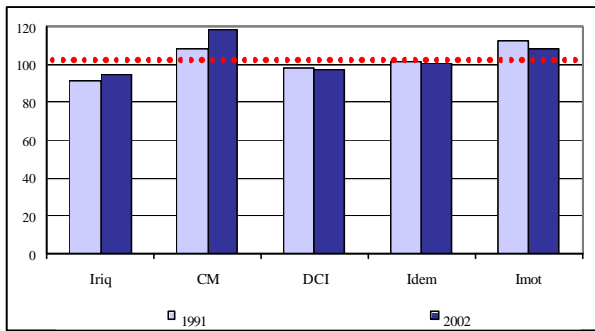
**Gràfic 1. ISQV 1991 i 2002. Vic.**



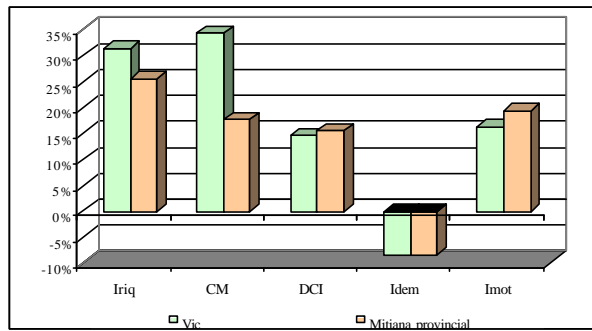
**Gràfic 2. Creixement de l'ISQV 1991-2002. Vic.**



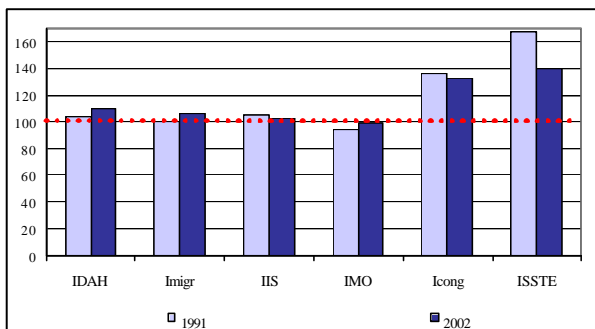
**Gràfic 3. Subcomponents de CPI 1991 i 2002. Vic.**



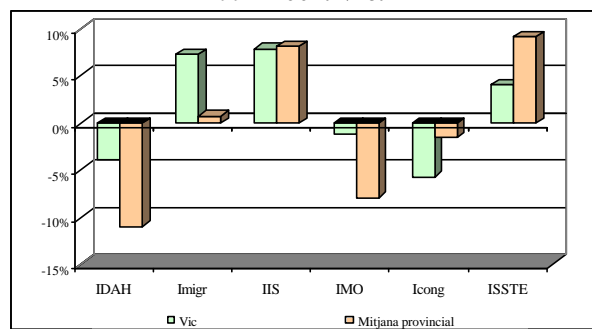
**Gràfic 4. Creixement dels subcomponents de CPI 1991-2002. Vic.**



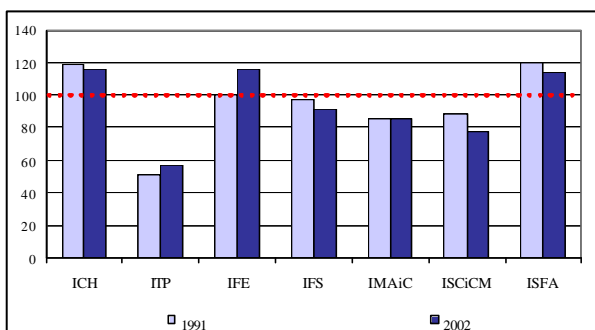
**Gràfic 5. Subcomponents d'IES 1991 i 2002. Vic.**



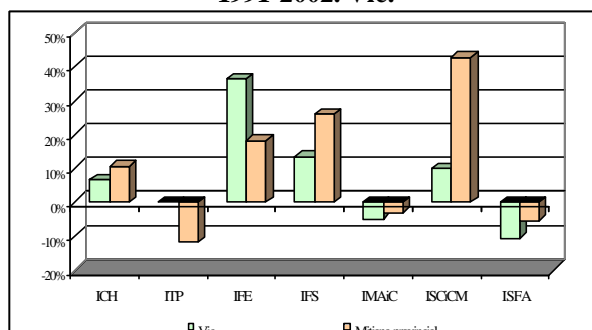
**Gràfic 6. Creixement dels subcomponents d'IES 1991-2002. Vic.**



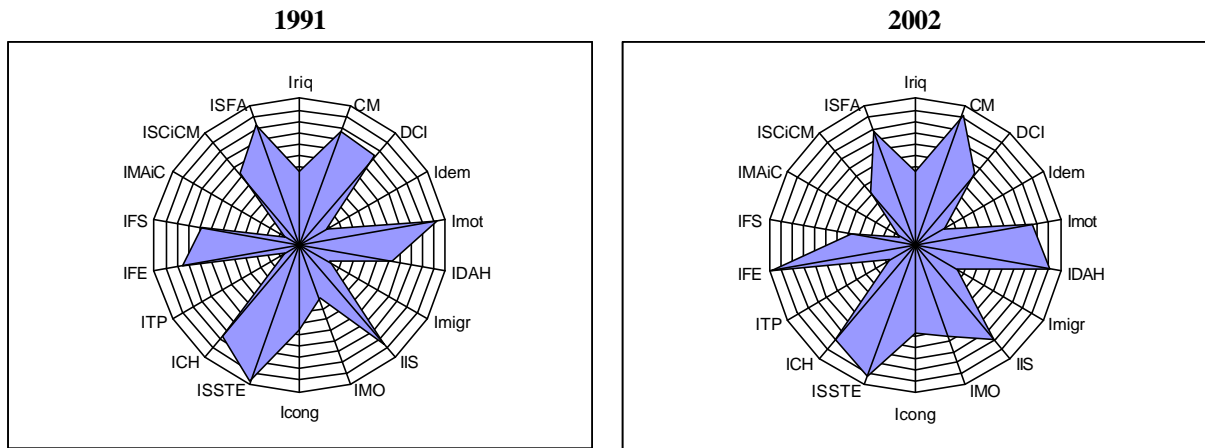
**Gràfic 7. Subcomponents de CVC 1991 i 2002. Vic.**



**Gràfic 8. Creixement dels subcomponent de CVC 1991-2002. Vic.**



**Gràfic 9. Posició en el ranking de Vic en els subcomponents de l'ISQV respecte el total de subsistemes de la província de Barcelona.**



**Quadre 1. Valor de l'ISQV pels anys 1991 i 2002 i de la seva taxa de creixement del municipi de Vic.**

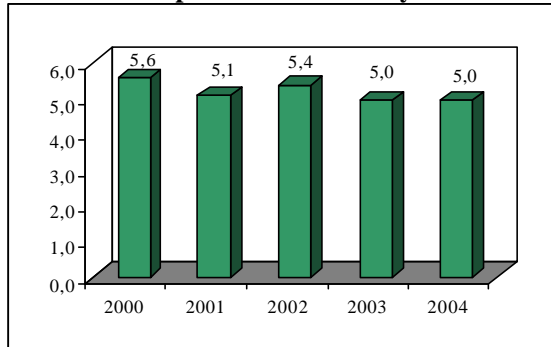
	ISQV 1991	ISQV 2002	ISQV 1991-2002
<b>ISQV</b>	107,4*	110,5**	0,2%***
<b>Posició en el ranking respecte total de municipis mitjans (N=25)</b>	2	2	3

\* Mitjana de l'ISQV per l'any 1991 pel grup de municipis "mitjans"=98,8.

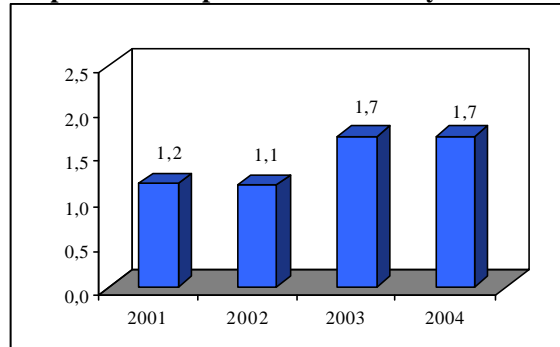
\*\* Mitjana de l'ISQV per l'any 2002 pel grup de municipis "mitjans"=98,6.

\*\*\* Mitjana de la taxa de creixement de l'ISQV pel grup de municipis "mitjans"=11,03%.

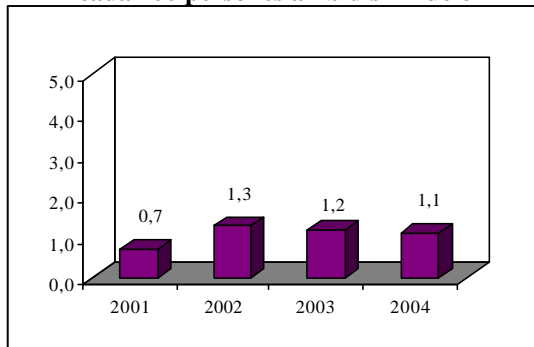
**Gràfic 10. Places en residències per a gent gran per cada 100 persones amb 65 anys o més**



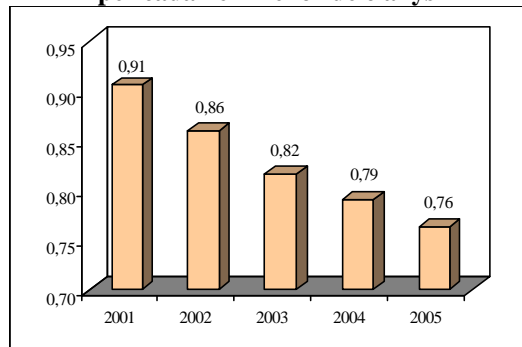
**Gràfic 11. Places en centres de dia per a gent gran per cada 100 persones amb 65 anys o més**



**Gràfic 12. Places en centres i llars residencials per cada 100 persones amb disminució**



**Gràfic 13. Places llars i escoles d'educació infantil per cada nen menor de 6 anys**






**Quadre 2. Valoració de la situació relativa del subsistema de Vic en termes de l'ISQV i dels seus components i subcomponents pels anys 1991 i 2002 i de la seva evolució al llarg del període 1991-2002.**

	1991*	2002*	Taxa de creixement** 1991-2002
ISQV			
CPI			
IES			
CVC			
<hr/>			
Índex de Riquesa (Iriq)			
Capacitat de Mantenir-se (CM)			
Desenvolupament de la Capacitat Individual(DCI)			
Índex de Motorització (IMot)			
Índex Demogràfic (Idem)			
<hr style="border-top: 1px dashed black;"/>			
Índex d'Accés a l'Habitatge (IDAH)			
Índex de Migracions (IMigr)			
Índex d'Igualtat per Sexes (IIS)			
Índex de Mobilitat Obligada (IMO)			
Índex de Congestió (ICong)			
Índex de Serveis Socials i Tercera Edat (ISSTE)			
<hr style="border-top: 1px dashed black;"/>			
Característiques dels Habitatges (ICH)			
Índex de Transport Públic (ITP)			
Índex de Facilitats Educatives (IFE)			
Índex de Facilitats Sanitàries (IFS)			
Índex de Medi Ambient i Clima (IMAiC)			
Í. Serveis Culturals i Com. Municipals (ISCiCM)			
Í. Situació Financera del Ajuntament (ISFA)			

\*Semàfor verd (vermell) si el valor de l'índex és superior (inferior) a la mitjana provincial.

\*\*Semàfor verd (vermell) si l'índex ha experimentat una taxa de creixement positiva (negativa).














**Quadre 3. Valoració de la situació relativa del municipi de Vic en termes de l'ISQV pels anys 1991 i 2002 i de la seva evolució al llarg del període 1991-2002.**

	1991*	2002*	Taxa de creixement** 1991-2002
ISQV			

\*Semàfor verd (vermell) si el valor de l'índex és superior (inferior) a la mitjana del grup de municipis "Mitjans".

\*\*Semàfor verd (vermell) si l'índex ha experimentat una taxa de creixement positiva (negativa).

**Quadre 4. Valoració de la situació relativa de Vic en termes de dotacions de serveis de cohesió social.**

	2000*	2004*	Variació**
Places en residències per a gent gran per cada 100 persones amb 65 anys o més			
Places en centres de dia per a gent gran per cada 100 persones amb 65 anys o més			
	2001*	2004*	Variació**
Places en centres i llars residencials per a persones amb dismi nuació			
	Variació: Curs 2001/02 Curs 2005/06**		
Places en llars i escoles d'educació infantil per cada nen menor de 6 anys			
	2001 Residents espanyols	2001 Residents estrangers	Residents estrangers/espanyols***
Taxa d'ocupació dels residents			

\*Semàfor verd (vermell) si el valor de l'índex és superior (inferior) a la mitjana provincial.

\*\*Semàfor verd (vermell) si l'índex ha experimentat una variació positiva (negativa).

\*\*\*Semàfor verd (vermell) si la relació residents estrangers/espanyols és superior (inferior) a la mitjana provincial.

1. Pel que respecta als resultats de l'anàlisi de l'ISQV i dels seus components i subcomponents pel subsistema de Vic, es poden extreure les següents conclusions:

- Ha presentat al llarg de tot el període un valor de l'ISQV clarament superior a la mitjana de la província, sent, de fet, el subsistema de la Xarxa millor posicionat en els anys 1991 i 2002. En termes de components de l'ISQV, mostra l'any 2002 avantatges relatius, respecte la mitjana provincial, en tots tres components, sent l'únic subsistema de la Xarxa on es dona una situació semblant. A nivell temporal, tant en l'ISQV com en els seus components, Vic ha enregistrat taxes de creixement positives entre 1991 i 2002.

- En relació als subcomponents de l'ISQV, el subsistema de Vic presenta l'any 2002 uns valors superiors a la mitjana provincial en els següents índexs: de *Capacitat de Mantenir-se* (subsistema de la Xarxa millor posicionat), *Demogràfic*, de *Motorització*, d'*Accés a l'Habitatge* (millor posicionat), de *Migracions*, d'*Igualtat per Sexes*, de *Congestió*, de *Serveis Socials a la Tercera Edat* (millor posicionat), de *Característiques dels Habitatges* (segon millor posicionat), de *Facilitats Educatives* (millor posicionat) i de *Situació Financera de l'Ajuntament* (segon millor posicionat). Pel contrari, mostra valors inferiors en el cas dels índexs de *Riquesa*, de *Desenvolupament de la Capacitat Individual*, de *Mobilitat Obligada*, de *Transport Públic*, de *Facilitats Sanitàries*, de *Medi Ambient i Clima* (subsistema de la Xarxa amb el valor més petit de l'índex) i de *Serveis Culturals i Comunicacions Municipals*. Per tant, es conclou com el subsistema de Vic presenta clars avantatges comparatius en termes de la capacitat de mantenir-se dels seus habitants, de gaudir d'una població dinàmica i creixent, de la seva dotació automobilística, de les possibilitats d'accedir a un habitatge nou, de la capacitat d'atracció de població resident d'altres àrees, de les diferències entre homes-dones en taxa d'atur i nivell d'estudis, de densitat automobilística, del grau de cobertura de les necessitats de la gent gran resident, de la qualitat dels seus habitatges, de la dotació relativa de serveis educatius i de la situació financera dels ajuntaments que l'integren. Ben al contrari, mostra desavantatges respecte la mitjana provincial pel que fa a la capacitat de generació de riquesa, al nivell d'estudis dels seus residents, a la necessitat que tenen els seus habitants de desplaçar-se del lloc de residència per motius d'estudis o de feina, de la disponibilitat de mitjans de transport públics, de les dotacions sanitàries, de les condicions medi ambientals i de les dotacions de serveis culturals i d'oci.
- Quant a la comparativa realitzada respecte als cinquanta-un subsistemes que integren la província de Barcelona s'observa que Vic es situa entre el grup dels subsistemes millor posicionats en termes dels índexs de *Capacitat de mantenir-se* (tercer subsistema millor posicionat), d'*Accés als habitatges*, d'*Igualtat per Sexes*, de *Serveis Socials i Tercera Edat* (tercer millor posicionat), de *Facilitats Educatives* (subsistema de tota la província amb el valor més elevat) i de *Situació Financera de l'Ajuntament*. En canvi, forma part del grup dels pitjor situats en els índexs *Demogràfic*, de *Transport Públic*, i de *Medi Ambient i Clima*.
- Ha enregistrat taxes de creixement positives en tots els índexs menys en el cas de l'índex *Demogràfic* (com ha succeït a la resta de subsistemes de la Xarxa), d'*Accés a l'Habitatge*, de *Mobilitat Obligada*, de *Congestió*, de *Transport Públic*, de *Medi Ambient i Clima* i de *Situació Financera de l'Ajuntament*.

2. Centrant-nos ja en el municipi de Vic, s'ha observat que:
  - El valor de l'ISQV al llarg de tot el període ha estat clarament superior a la mitjana dels municipis "mitjans" de la província de Barcelona (sent el municipi "mitja" de la Xarxa amb la millor situació relativa). A més, la taxa de creixement enregistrada entre 1991 i 2002 ha estat més elevada que el promig mostrat pel grup de municipis "mitjans".
  
3. Pel que fa als altres indicadors de cohesió social es comprova, per Vic, el següent:
  - La mitjana d'edat de la població l'any 2005 (39) és inferior a la de la mitjana provincial (40,1). Presenta uns índexs d'infantesa i dependència superiors a la mitjana provincial i un índex d'envelliment inferior.
  
  - La dotació relativa en places en residències per a gent gran és millor que la mitjana provincial. A més, cal esmentar que té la millor dotació relativa d'aquests serveis dels municipis de la Xarxa, però hi ha hagut una reducció en l'any 2004 respecte el 2000. Per altra part, també té una millor dotació que la mitjana provincial pel que fa a les places en centres de dia per a gent gran, i, en aquest cas, s'ha produït una millora entre els anys 2001 i 2004. Quant a la dotació relativa de places en centres i llars residencials per a persones amb disminució té una pitjor dotació que la mitjana provincial, tot i que hi ha hagut una millora entre els anys 2001 i 2004. Així mateix, entre els cursos 2001/02 i 2005/06 hi ha hagut un descens en la dotació relativa de places en llars i escoles d'educació infantil.
  
  - L'any 2001, la taxa d'ocupació dels residents espanyols es va situar per sobre de la mitjana provincial, sent, a més, la taxa d'ocupació més elevada dels municipis de la Xarxa. Pel que fa a la taxa d'ocupació dels estrangers, la de Vic es va situar una mica per sota de la mitjana provincial. Així mateix, la relació entre taxa d'ocupació dels residents estrangers respecte els espanyols es trobava per sota de la mitjana provincial.