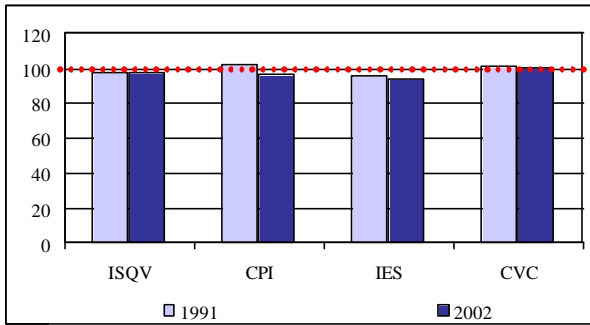
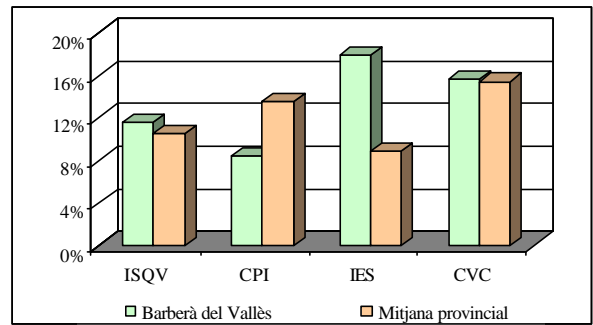


III.1) BARBERÀ DEL VALLÈS

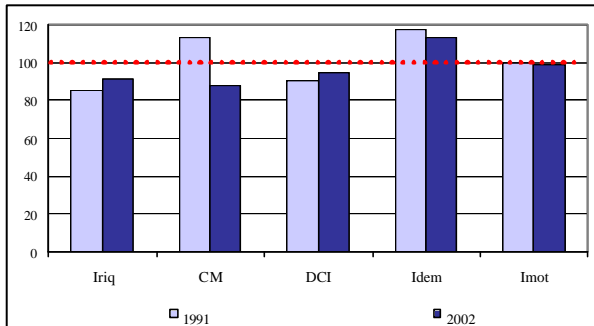
Gràfic 1. ISQV 1991 i 2002.
Subsistema de Barberà del Vallès



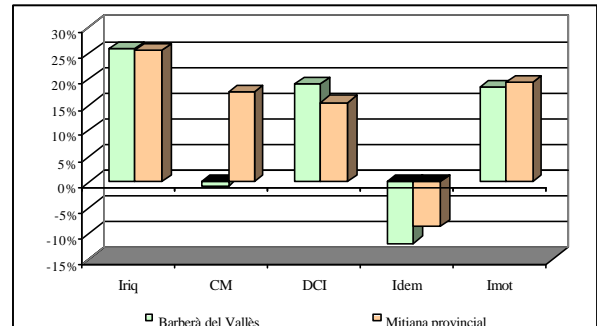
Gràfic 2. Creixement de l'ISQV 1991-2002.
Subsistema de Barberà del Vallès



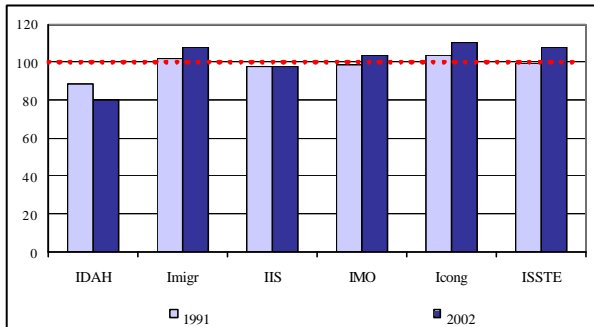
Gràfic 3. Subcomponents de CPI 1991 i 2002.
Subsistema de Barberà del Vallès



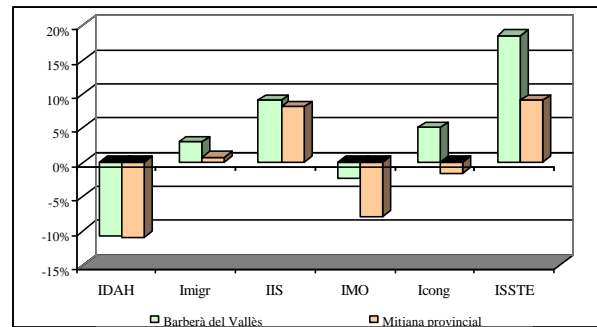
Gràfic 4. Creixement dels subcomponents de CPI 1991-2002. Subsistema de Barberà del Vallès



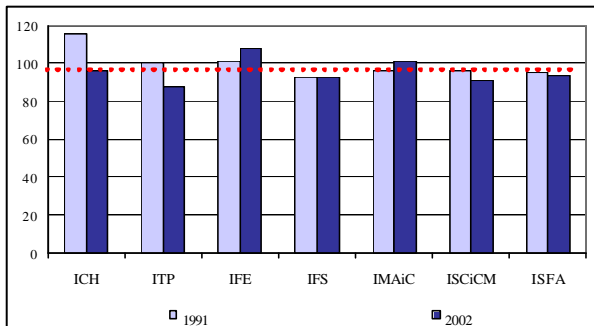
Gràfic 5. Subcomponents d'IES 1991 i 2002.
Subsistema de Barberà del Vallès



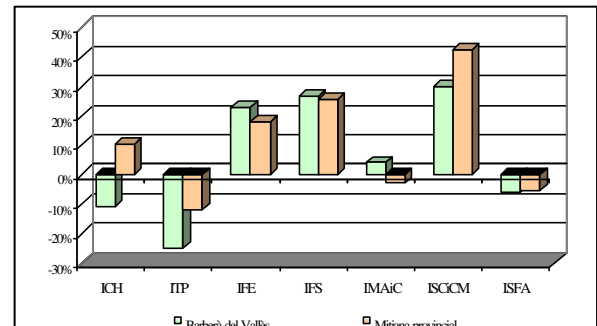
Gràfic 6. Creixement dels subcomponents d'IES 1991-2002. Subsistema de Barberà del Vallès



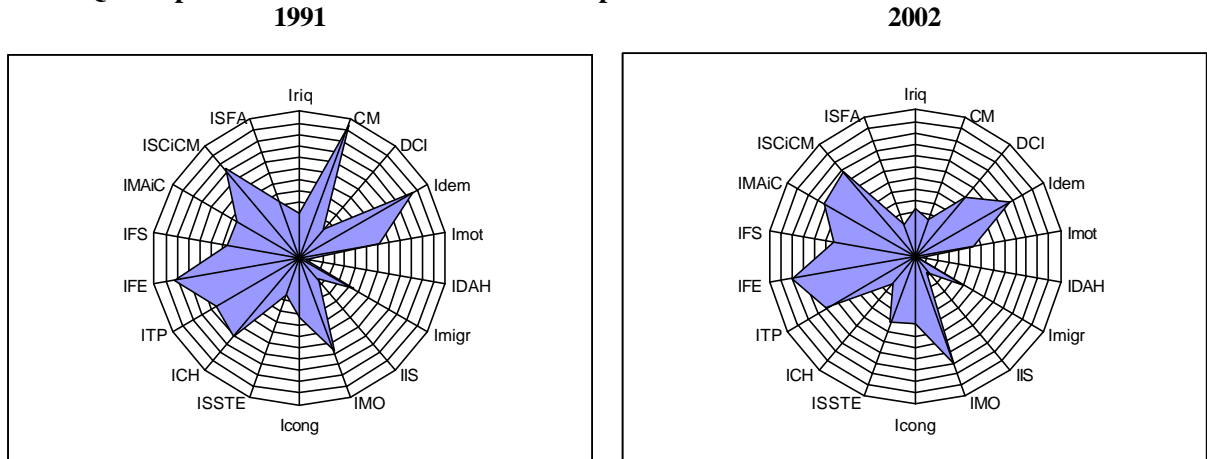
Gràfic 7. Subcomponents de CVC 1991 i 2002.
Subsistema de Barberà del Vallès



Gràfic 8. Creixement dels subcomponents de CVC 1991-2002. Subsistema de Barberà del Vallès



Gràfic 9. Posició en el ranking del subsistema de Barberà del Vallès en els subcomponents de l'ISQV respecte el total de subsistemes de la província de Barcelona.



Quadre 1. Valor de l'ISQV del municipi de Barberà del Vallès. 1991, 2002, 1991-2002.

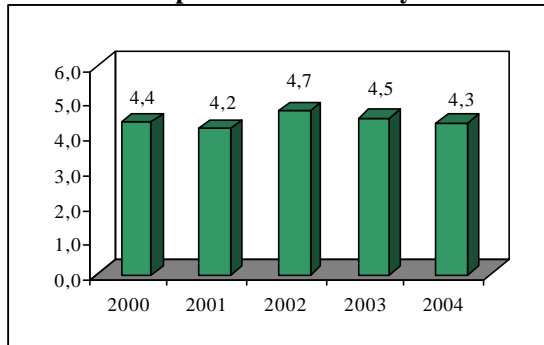
| | 1991 | 2002 | 1991-2002 |
|---|--------|---------|-----------|
| ISQV | 97,2 * | 99,8 ** | 15,1% *** |
| Posició en el ranking respecte total de municipis mitjans (N=25) | 14 | 7 | 4 |

* Mitjana de l'ISQV per l'any 1991 pel grup de municipis "mitjans"=98,8.

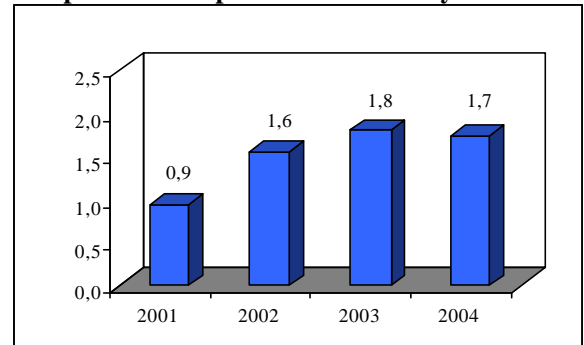
** Mitjana de l'ISQV per l'any 2002 pel grup de municipis "mitjans"=98,6.

*** Mitjana de la taxa de creixement de l'ISQV pel grup de municipis "mitjans"=11,03%.

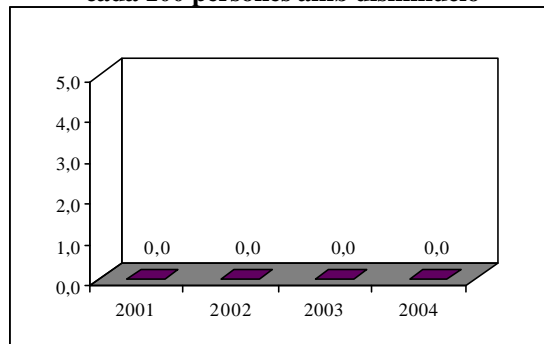
Gràfic 10. Places en residències per a gent gran per cada 100 persones amb 65 anys o més



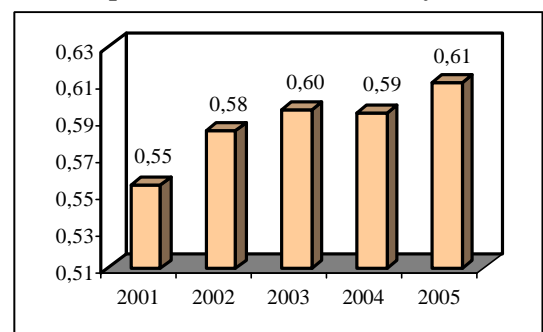
Gràfic 11. Places en centres de dia per a gent gran per cada 100 persones amb 65 anys o més



Gràfic 12. Places en centres i llars residencials per cada 100 persones amb disminució



Gràfic 13. Places llars i escoles d'educació infantil per cada nen menor de 6 anys



Quadre 2. Valoració de la situació relativa del subsistema de Barberà del Vallès en termes de l'ISQV i dels seus components i subcomponents pels anys 1991 i 2002 i de la seva evolució al llarg del període 1991-2002.

| | 1991* | 2002* | Taxa de creixement** 1991-2002 |
|--|-------|-------|-----------------------------------|
| ISQV | | | |
| CPI | | | |
| IES | | | |
| CVC | | | |
| <hr/> | | | |
| Índex de Riquesa (Iriq) | | | |
| Capacitat de Mantenir-se (CM) | | | |
| Desenvolupament de la Capacitat Individual (DCI) | | | |
| Índex de Motorització (IMot) | | | |
| Índex Demogràfic (Idem) | | | |
| <hr style="border-top: 1px dashed black;"/> | | | |
| Índex d'Accés a l'Habitatge (IDAH) | | | |
| Índex de Migracions (IMigr) | | | |
| Índex d'Igualtat per Sexes (IIS) | | | |
| Índex de Mobilitat Obligada (IMO) | | | |
| Índex de Congestió (ICong) | | | |
| Índex de Serveis Socials i Tercera Edat (ISSTE) | | | |
| <hr style="border-top: 1px dashed black;"/> | | | |
| Característiques dels Habitatges (ICH) | | | |
| Índex de Transport Públic (ITP) | | | |
| Índex de Facilitats Educatives (IFE) | | | |
| Índex de Facilitats Sanitàries (IFS) | | | |
| Índex de Medi Ambient i Clima (IMaIC) | | | |
| Í. Serveis Culturals i Com. Municipals (ISCiCM) | | | |
| Í. Situació Financera del Ajuntament (ISFA) | | | |

*Semàfor verd (vermell) si el valor de l'índex és superior (inferior) a la mitjana provincial.

**Semàfor verd (vermell) si l'índex ha experimentat una taxa de creixement positiva (negativa).

Quadre 2. Valoració de la situació relativa del municipi de Barberà del Vallès en termes de l'ISQV pels anys 1991 i 2002 i de la seva evolució al llarg del període 1991-2002.

| | 1991* | 2002* | Taxa de creixement** 1991-2002 |
|------|-------|-------|-----------------------------------|
| ISQV | | | |

*Semàfor verd (vermell) si el valor de l'índex és superior (inferior) a la mitjana del grup de municipis "Mitjans"

**Semàfor verd (vermell) si l'índex ha experimentat una taxa de creixement positiva (negativa)

Quadre 3. Valoració de la situació relativa de Barberà del Vallès en termes de dotacions de serveis de cohesió social.

| | 2000* | 2004* | Variació** |
|--|--|---------------------------------|--------------------------------------|
| Places en residències per a gent gran per cada 100 persones amb 65 anys o més | | | |
| Places en centres de dia per a gent gran per cada 100 persones amb 65 anys o més | | | |
| | 2001* | 2004* | Variació** |
| Places en centres i llars residencials per a persones amb disminució | | | - |
| | Variació: Curs 2001/02 Curs 2005/06** | | |
| Places en llars i escoles d'educació infantil per cada nen menor de 6 anys | | | |
| | 2001 Residents espanyols | 2001 Residents estrangers | Residents estrangers/espanyols*** |
| Taxa d'ocupació dels residents | | | |

*Semàfor verd (vermell) si el valor de l'índex és superior (inferior) a la mitjana provincial.

**Semàfor verd (vermell) si l'índex ha experimentat una variació positiva (negativa).

***Semàfor verd (vermell) si la relació residents estrangers/espanyols és superior (inferior) a la mitjana provincial.

1. Pel que respecta als resultats de l'anàlisi de l'ISQV i dels seus components i subcomponents pel subsistema de Barberà del Vallès, es poden arribar a les següents conclusions:

- El subsistema de Barberà del Vallès ha presentat al llarg de tot el període un valor de l'ISQV inferior a la mitjana de la província. En termes de components de l'ISQV, Barberà del Vallès mostra l'any 2002 desavantatges relatius, respecte la mitjana provincial, tant en el component de *Capacitat de Progrés Individual* com en *l'Índex d'Equilibri Social* (sent el subsistema de la Xarxa amb un menor valor d'aquest darrer índex l'any 2002), mentre que presenta avantatges comparatius en el component de *Condicions de Vida de la Comunitat*.

A nivell temporal però, tant en l'ISQV com en els seus components, Barberà del Vallès ha enregistrat taxes de creixement positives entre 1991 i 2002.

- En relació als subcomponents de l'ISQV, presenta l'any 2002 uns valors superiors a la mitjana provincial en els següents índexs: *Demogràfic, de Migracions, de Mobilitat Obligada, de Congestió, de Serveis Socials i Tercera Edat, de Facilitats Educatives* (segon subsistema de la Xarxa millor posicionat), i de *Medi Ambient i Clima*. En canvi, mostra valors inferiors en el cas dels índexs de *Riquesa, de Capacitat de Mantenir-se* (segon subsistema de la Xarxa pitjor posicionat), de *Desenvolupament de la Capacitat Individual* (segon pitjor posicionat), de *Motorització, d'Accés a l'Habitatge* (subsistema amb el valor més petit), de *Igualtat per Sexes* (segon amb el valor més petit), de *Característiques dels Habitatges* (segon pitjor posicionat), de *Transport públic, de Facilitats Sanitàries, de Serveis Culturals i Comunicacions Municipals i de Situació Financera de l'Ajuntament*. Per tant, es dedueix que el subsistema de Barberà del Vallès presenta avantatges respecte la mitjana provincial en la mesura en la que gaudeix d'una població dinàmica i creixent, te una capacitat elevada d'atracció de població procedent d'altres àrees, una menor densitat automobilística, una major cobertura de les necessitats de la gent gran resident, major i més diversificada dotació relativa de serveis educatius i unes millors condicions medi ambientals. Pel contrari, presenta desavantatges respecte la mitjana provincial pel que fa a la riquesa generada al subsistema, a la capacitat de mantenir-se dels seus residents, al seu nivell educatiu, a la dotació de vehicles privats dels seus habitants, a les possibilitats d'accedir a nous habitatges, a les diferències entre homes i dones en taxes d'atur i nivell d'estudis, a la necessitat que tenen els seus habitants de desplaçar- del lloc de residència per motius d'estudis o de feina, a la disponibilitat de mitjans de transport públics, a les seves dotacions sanitàries i de serveis culturals i d'oci i, per últim, a la situació de les finances dels ajuntaments que l'integren.
- Quant a la comparativa realitzada respecte als cinquanta-un subsistemes que componen la província de Barcelona s'observa que Barberà del Vallès es situa entre el grup dels setze subsistemes millor posicionats en termes dels índexs *Demogràfic, de Mobilitat Obligada, de Transport Públic, de Facilitats Educatives, de Medi Ambient i Clima i de Serveis Culturals i Comunicacions Municipals*. Ben al contrari, forma part del grup dels pitjor situats en els índexs de *Capacitat de Mantenir-se, d'Accés a l'Habitatge, d'Igualtat per Sexes, de Característiques dels Habitatges i de Situació Financera de l'Ajuntament*.
- Ha enregistrat taxes de creixement positives en els índexs de *Riquesa, de Desenvolupament de la Capacitat Individual, de Motorització, de Migracions, d'Igualtat per Sexes, de*

Congestió, de Serveis Socials i Tercera Edat, de Facilitats Educatives, de Facilitats Sanitàries, de Medi Ambient i Clima, i de Serveis Culturals i Comunicacions Municipals. Pel contrari, la situació l'any 2002 ha estat comparativament pitjor a l'observada l'any 1991 en els índexs de *Capacitat de Mantenir-se, Demogràfic, d'Accés a l'Habitatge, de Mobilitat Obligada, de Característiques dels Habitatges, de Transport Públic, i de Situació Financera del Municipi.*

2. Centrant-nos ja en el municipi de Barberà del Vallès, s'han constatat els següents fets:

- El valor de l'ISQV al final del període ha estat superior a la mitjana dels municipis "mitjans" de la província de Barcelona, superant així els desavantatges relatius detectats l'any 1991. A més, la taxa de creixement enregistrada entre 1991 i 2002 ha estat netament més elevada que el promig mostrat pel grup de municipis "mitjans".

3. Pel que fa als altres indicadors de cohesió social es comprova, per Barberà del Vallès, el següent:

- La mitjana d'edat de la població l'any 2005 (37,1) és inferior a la de la mitjana provincial (40,1). Presenta un índex d'infantesa superior a la mitjana provincial i uns índexs d'envelliment i de dependència inferiors.
- La dotació relativa en places en residències per a gent gran és millor que la mitjana provincial, però hi ha hagut una petita disminució l'any 2004 respecte el 2000. També té una millor dotació que la mitjana provincial pel que fa a les places en centres de dia per a gent gran i, a més, ha augmentat sensiblement entre els anys 2001 i 2004. Quant a la dotació relativa de places en centres i llars residencials per a persones amb disminució no té cap plaça en aquest tipus de centre. Així mateix, entre els cursos 2001/02 i 2005/06 hi ha hagut un augment en la dotació relativa de places en llars i escoles d'educació infantil., sent l'únic municipi de la Xarxa en què ha millorat aquesta dotació.
- L'any 2001, tant la taxa d'ocupació dels residents espanyols com la dels estrangers es va situar per sota de la mitjana provincial i, a més, la relació entre taxa d'ocupació dels residents estrangers respecte els espanyols es trobava per sota de la mitjana provincial.